

التقرير الإقتصادي - الإجتماعي آذار 2011

ملحق آذار 2011: العمالة وعلاقتها بالملاحة

الاتجارية للنمو

محتويات

1	ص1	أولاً. الوقائع الاقتصادية الإجتماعية
2	ص2	ثانياً. الوضع الاقتصادي الكلي
2	ص2	أ. الإنتاج
2	ص2	الأطر: الفقر في الأراضي الفلسطينية
3	ص3	ب. الأسعار
3	ص3	ج. أسعار الصرف
4	ص4	د. سوق العمل
5	ص5	ثالثاً. القطاع العام
5	ص5	رابعاً. القطاع المصرفي
6	ص6	خامساً. القطاع الخاص
7	ص7	سادساً. التجارة
8	ص8	سابعاً. قطاع غزة
10	ص10	الملحق أ. الجداول المرجعية الإحصائية
15	ص15	الملحق ب. التعاريف والمصطلحات

لمزيد من المعلومات أو لتضاف إلى قائمة العناوين يرجى

الاتصال على: أونسكو رام الله

marschatz@un.org

أستريد مارشاتز

أونسكو قطاع غزة

raqueb@un.org

رائد الرقب

التقرير الاقتصادي الاجتماعي لمكتب المنسق الخاص لعملية
السلام في الشرق الأوسط متاح أيضاً على الموقع

www.unsco.org

منذ العام 1996، دأب مكتب المنسق الخاص للأمم المتحدة على مراقبة ونشر تقارير عن الأوضاع الاقتصادية الاجتماعية في الأراضي الفلسطينية المحتلة، وقد تم إنشاء قاعدة بيانات شاملة عن الوضع الإقتصادي والاجتماعي. إن مكتب المنسق الخاص للأمم المتحدة (أونسكو) لا يصدر بيانات أولية ولكنه يستخدم البيانات المتوفرة بشكل كبير في الأراضي الفلسطينية المحتلة. بالرغم من ذلك فإن البيانات الموجودة تبقى متفرقة وغير متبادلة بين المؤسسات المختلفة. ويبقى الهدف من قاعدة البيانات هو تجميع هذه البيانات الخاصة بالأوضاع الاقتصادية الاجتماعية في مكان واحد لكي تمثل من خلال التقرير وجهة نظر شاملة مفصلة عن الأوضاع الاقتصادية الاجتماعية.

الهدف من هذا التقرير:

1) تسهيل الحصول على قاعدة البيانات من خلال نشر أحدث المعلومات المتوفرة

2) تزويد القارئ بمعلومات حديثة عن الأوضاع الاقتصادية الاجتماعية في الأراضي الفلسطينية المحتلة.

وينقسم التقرير إلى سبعة أقسام :

- القسم الأول يتكون من صفحة واحدة توفر نظرة عامة عن الحالة الاقتصادية الاجتماعية للفترة الزمنية الحالية والماضية.

- القسم الثاني والثالث هما عبارة عن تقرير عن الحالة الاقتصادية الكلية والوضع المالي. والقسم الرابع والخامس تعطي لمحة عامة عن التطورات في القطاع المصرفي والقطاع الخاص. والقسم السادس يتناول التجارة و القسم السابع يركز على قضايا ذات علاقة بقطاع غزة.

- مرفقين توفر معلومات تفصيلية ويعرض في الملحق أ الجداول المرجعية الإحصائية، والملحق ب يدرج المصطلحات الاقتصادية والاجتماعية الرئيسية في هذا التقرير مع التعاريف المقابلة لها.

" الملحق" يتناول موضوعات محط اهتمام حالي ويتم تناولها بتحليل معمق.

معظم الأقسام في التقرير توفر البيانات عن آخر ستة فترات سابقة لكل مؤشر ولأغراض مقارنة البيانات، البيانات لفترات مرجعية تشمل الفترة ما قبل بدء انتفاضة الأقصى التي بدأت في أيلول 2000 أو أقرب فترة متاحة من الوقت.

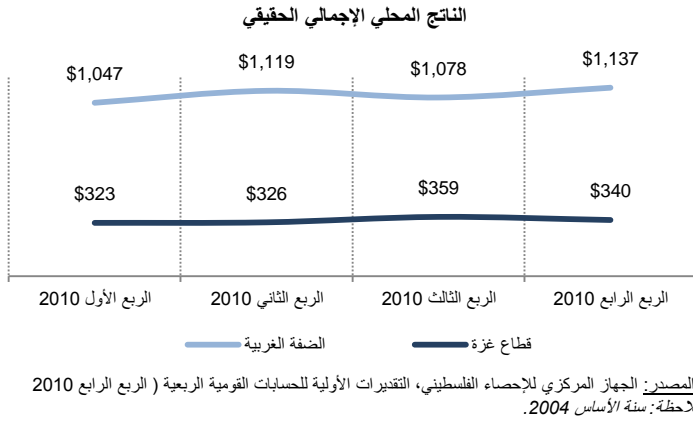
ملاحظة: البيانات للضفة الغربية والأراضي الفلسطينية المحتلة في هذا التقرير لا تشمل القدس الشرقية المحتلة ما لم يتم الإشارة لذلك.

أولاً.الوقائع الاقتصادية الاجتماعية - آذار 2011

أهم مؤشرات الاقتصاد الكلي				
الإنتاج	الربع الثاني 2000	الربع الثالث 2010	الربع الرابع 2010	نسبة التغيير الربع الرابع (%)
الناتج المحلي الإجمالي (بالسعر الثابت لأسعار 2004، بليون دولار أمريكي)	a/	1,437 ^{b/}	1,477 ^{b/}	2.8 ^{b/}
معدل تغير الناتج المحلي الإجمالي (سنوي أسعار 2004 %)	a/	6.7 ^{b/}	8.5 ^{b/}	----
الناتج المحلي الإجمالي للفرد (سنوي، الثابت أسعار 2004 دولار أمريكي)	a/	1,502 ^{b/}	1,533 ^{b/}	2.1 ^{b/}
الأسعار	أب 2000	شباط 2011	آذار 2011	اساس سنوي (آذار 2011)
تغيير في الأسعار (مؤشر أسعار المستهلك ، %)	-0.9	0.4	-0.1	3.6
المجموع ^{c/}	-1.1	0.1	0.8	5.5
القدس الشرقية	-0.6	0.1	-0.2	3.8
الضفة الغربية	-0.8	0.9	-0.8	2.3
قطاع غزة				
سوق العمل	الربع الثاني 2000	الربع الثالث 2010	الربع الرابع 2010	نسبة التغيير الربع الرابع (%)
القوى العاملة (بالآلاف)	706.2	966.9	1,001.2	3.5
المجموع	483.8	658.0	686.5	4.3
الضفة الغربية	222.4	308.9	314.7	1.9
قطاع غزة	8.8	26.6	23.4	----
المجموع (%)	6.5	20.1	16.9	----
الضفة الغربية	13.8	40.5	37.4	----
قطاع غزة	18.5	33.3	29.9	----
المجموع (%)	15.8	26.6	23.5	----
الضفة الغربية	24.2	47.0	43.5	----
قطاع غزة				
القطاع العام	الربع الثاني 2000	الربع الرابع 2010	الربع الأول 2011	نسبة التغيير الربع الأول (%)
اجمالي صافي الإيرادات الحكومية (على أساس نقدي، بليون دولار أمريكي)	a/	438.9	574.4	30.9
اجمالي الرواتب والأجور الحكومية (على أساس نقدي، بليون دولار أمريكي)	a/	423.3	443.2	4.7
النفقات الحكومية غير الأجور (على أساس نقدي، بليون دولار أمريكي)	a/	334.2	226.9	-32.1
صافي الأقرض الحكومي (على أساس نقدي، بليون دولار أمريكي)	a/	46.3	44.2	-4.5
الوصيد الحكومي (على أساس نقدي، بليون دولار أمريكي)	a/	-441.3	-183.1	-58.5
الدعم الخارجي للموازنة (بليون دولار أمريكي)	a/	443.4	166.3	-62.5
القطاع المصرفي	الربع الثاني 2000	الربع الثالث 2010	الربع الرابع 2010	نسبة التغيير الربع الرابع (%)
القروض (بليون دولار أمريكي)	1,234	2,852	2,887	1.2
الودائع (بليون دولار أمريكي)	3,328	7,050	7,246	2.8
القروض و الودائع (%)	37.1	40.5	39.9	----
القطاع الخاص	أب 2000	شباط 2011	آذار 2011	نسبة التغيير آذار 2011 (%)
تسجيل الشركات الجديدة	231	172	150	-12.8
المجموع	137	135	115	-14.8
الضفة الغربية	94	37	35	-5.4
قطاع غزة	530.3	407.4	308.4	-24.3
المساحات المرخصة للبناء الجديد	345.7	396.4	296.9	-25.1
(ألف متر ربع)	184.6	11.0	11.5	4.5
قطاع غزة				
قطاع غزة	أب 2000	شباط 2011	آذار 2011	نسبة التغيير آذار 2011 (%)
حركة الشاحنات	4,373	1,050	0	-100.0
واردات قطاع غزة (شاحنات) ^{d/}	4,384	0	743	----
المنطار (السير الناقل)	953	0	0	0.0
صوفا	0	3,045	3,566	17.1
رفح	0	107	167	56.1
كرم أبو سالم	904	0	0	0.0
كرم أبو سالم (محروقات)	2,460	0	0	0.0
معبر الشجاعية	0	52	19	-63.5
المنطار ^{d/}				
صادرات قطاع غزة (شاحنات)				
كرم أبو سالم				
الإغلاقات	أب 2000	إغلق تام -آذار 2011	إغلق جزئي - آذار 2011	أيام الإغلاقات الفعلية (%)
المنطار (السير الناقل)	0	100	0	0
كرم أبو سالم	a/	33	0	0
معبر الشجاعية (محروقات)	0	100	0	0
صوفا (تجاري)	0	36	64	64
رفح (تجاري)	0	100	0	0
رفح (مسافرين)	0	0	100	100

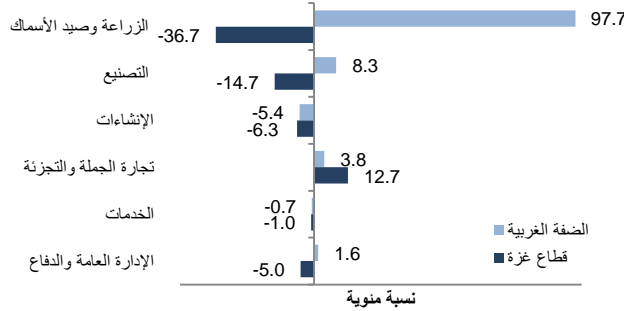
المصدر: الجهاز المركزي للإحصاء الفلسطيني، الإنتاج، الأسعار، سوق العمل: وزارة المالية: القطاع العام، سلطة النقد الفلسطينية: القطاع المصرفي، وزارة الاقتصاد الوطني، تسجيل الشركات الجديدة هيئة المكاتب والشركات الهندسية، المساحات المرخصة للبناء الجديد، وزارة الاقتصاد الوطني والهيئة العامة للبترول: حركة الشاحنات إلى قطاع غزة، الإغلاقات، مكتب المنسق الخاص للامم المتحدة a/ البيانات غير متوفرة .
b/ بيانات أولية .
c/ تشمل بيانات عن القدس الشرقية المحتلة .
d/ بيانات وزارة الاقتصاد الوطني لشهر آب 2000 لا تشمل مجموع شاحنات الحمصة و شاحنات المساعدات .

أ. الإنتاج



نما الناتج المحلي الإجمالي بنسبة 2.8% في الربع الرابع 2010، ليصل معدل النمو السنوي 9.3%. واقتصر النمو الاقتصادي الأخير فقط في الضفة الغربية، ومع ذلك، كان الناتج المحلي الإجمالي 5.5% أعلى في الربع الرابع عنه في الربع الثالث. بالنسبة لقطاع غزة إنخفض الناتج المحلي الإجمالي بنسبة 5.2% خلال الربع منهيًا فترة ما يقرب من عامين من التوسع. ومع ذلك يبقى معدل النمو السنوي الإجمالي في قطاع غزة حوالي (15.1% مقابل 7.6%)، إجمالي الناتج المحلي في قطاع غزة لا يزال أقل من ثلث الناتج المحلي الإجمالي في الضفة الغربية.

التغير في القيمة المضافة في قطاعات مختارة الربع الرابع 2010

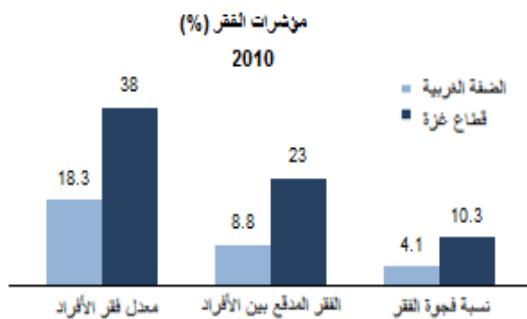


(المصدر: الجهاز المركزي للإحصاء الفلسطيني، التقديرات الأولية للحسابات القومية الربعية (الربع الرابع 2010) ملاحظة: سنة الأساس 2004.)

الخدمات هو القطاع المهيمن في كل من الضفة الغربية وقطاع غزة، على الرغم من أنها تعاقبت قليلاً في كلتا المنطقتين في الربع الرابع 2010. القيمة المضافة في الزراعة تضاعف تقريباً في الربع الرابع 2010 في الضفة الغربية ولكنها انخفضت بأكثر من الثلث في قطاع غزة. وهو نمط لوحظ أيضاً في الصناعة التحويلية. القيمة المضافة في تجارة الجملة والتجزئة نمت في كلتا المنطقتين، ولكن الإنشاءات انخفضت في كلتاها في الربع الرابع 2010.

مؤشر الإنتاج الصناعي، تستخدم لقياس التغيرات على المدى القصير في النشاط الإنتاجي، وزيادة بنسبة 0.2% في شباط 2011. وتم هذا الارتفاع في النشاط الإنتاجي أساساً إلى الصناعات الاستخراجية (4.6% الحصة النسبية)، والتي سجلت زيادة قدرها 1.8% في الإنتاج، والصناعة التحويلية (1.6% حصة نسبية)، حيث الإنتاج بنسبة 1.6%. إنتاج المياه والكهرباء والغاز (14.9% الحصة النسبية)، ومن ناحية أخرى، سجلت انخفاضاً قدره 8.1% خلال الشهر وفقاً لمؤشر الإنتاج الصناعي.

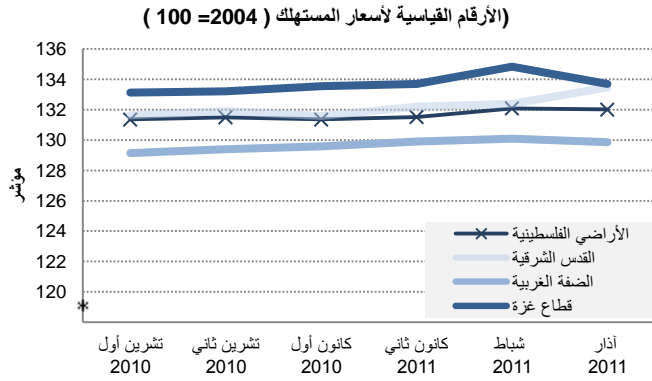
الفقر في الأراضي الفلسطينية



(المصدر: الجهاز المركزي للإحصاء الفلسطيني، الفقر في الأراضي الفلسطينية المحتلة، 2009-2010.)

انخفض معدل الفقر من نصف نقطة مئوية في عام 2010، ولكن لا يزال الفقر يؤثر على 25.7% من الفلسطينيين في الأرض الفلسطينية المحتلة. في حين أن 18.3% من الأفراد في الضفة الغربية تحت خط الفقر في 2010، وفي قطاع غزة 38.0% تحت خط عمق الفقر، من ناحية أخرى، زادت في عام 2010، ويرجع ذلك في المقام الأول إلى زيادة في معدلات قطاع غزة.

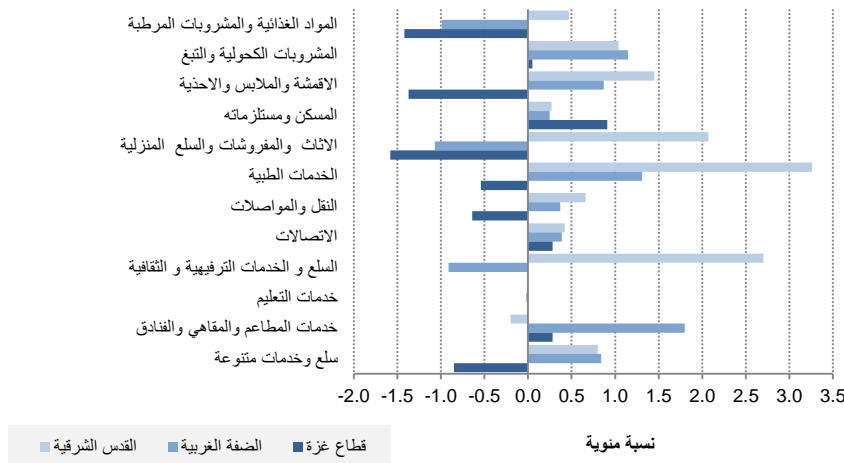
نسبة فجوة الفقر يقيس مقدار نصيب الفرد من الموارد اللازمة للبقاء على الفقر، أو للحد من عجز الفقراء من خط الفقر إلى الصفر، من خلال التحويلات النقدية المستهدفة تماماً. انخفضت هذه النسبة بشكل هامشي من 4.2% إلى 1.4% في الضفة الغربية في عام 2010، لكنها ارتفعت من 10.0% إلى 10.3% في قطاع غزة. وهذا يعني أنه، ليس فقط من الفقر أكثر انتشاراً في قطاع غزة، ولكن أولئك الذين هم من الفقراء في غزة هي أبعد من خط الفقر من الفقراء في الضفة الغربية، وازدادت سوءاً في 2010.



مؤشر أسعار المستهلكين (مؤشر أسعار المستهلك) ، الذي يستخدم لقياس التضخم ، لا يعكس تقريبا أي تغيير في أسعار آذار 2011 مقارنة مع الشهر السابق، ولكن بلغ معدل التضخم السنوي 3.6% منذ آذار 2010. ووصل معدل التضخم السنوي أعلى في القدس الشرقية (5.5%)، تليها الضفة الغربية (3.8%). وكان هناك ارتفاع أكبر في أسعار السلع والخدمات المتنوعة والخدمات الطبية. وكان أكبر انخفاض في الأسعار في المواد الغذائية والمشروبات المرطبة والأثاث والمفروشات والسلع المنزلية.

المصدر: الجهاز المركزي للإحصاء الفلسطيني.

التغير في مؤشر أسعار المستهلك حسب مجموعات الأثاق الرئيسية آذار 2011



في آذار 2011 انخفض مؤشر أسعار المستهلك في الضفة الغربية وعلى رأسها انخفاض في أسعار المواد الغذائية والمشروبات المرطبة، الأثاث والمفروشات والسلع المنزلية، و السلع والخدمات الترفيهية والثقافية. كانت هناك زيادة في خدمات المطاعم والمقاهي والفنادق، تليها الخدمات الطبية.

في القدس الشرقية ارتفع مؤشر سعر المستهلك بنسبة 0.8%، دفعت أساسا إلى ارتفاع في تكلفة الخدمات الطبية والسلع والخدمات الترفيهية والثقافية، الأثاث والمفروشات والسلع المنزلية. وشهدت أسعار خدمات المطاعم والمقاهي والفنادق تراجعا خلال الشهر.

المصدر: الجهاز المركزي للإحصاء الفلسطيني.

في قطاع غزة تراجع مؤشر أسعار المستهلك بنسبه 0.8% خلال شهر آذار 2011. وكان الإنخفاض الأكثر أهمية في الأسعار في قطاع غزة خلال الشهر. في أسعار الأثاث والمفروشات والسلع المنزلية، والأقمشة والملابس والأحذية. أظهرت أكبر زيادة في الأسعار في أسعار المسكن ومستلزماته خلال الشهر.

ج. أسعار الصرف

ارتفع سعر صرف الشيكل مقابل الدولار الأمريكي، وكان ثابتا تقريبا مقابل اليورو. وانخفض الدينار الأردني مقابل اليورو، بينما معدل صرف الدينار الأردني مقابل الدولار الأمريكي بقي ثابتاً عند 0.71.

متوسط أسعار الصرف الشهرية

آذار 2011	شباط 2011	كانون ثاني 2011	كانون أول 2010	تشرين ثاني 2010	تشرين أول 2010	آب 2000	
3.56	3.66	3.58	3.60	3.64	3.61	4.05	دولار على شيكل
4.98	4.99	4.79	4.77	4.98	5.02	3.66	يورو على شيكل
0.71	0.71	0.71	0.71	0.71	0.71	0.71	دولار على دينار أردني
1.00	0.97	0.95	0.94	0.97	0.99	0.64	يورو على دينار أردني

المصدر: بنك إسرائيل والبنك المركزي الأردني

د. سوق العمل

ارتفعت نسبة مشاركة القوى العاملة في الربع الرابع 2010 في كل من الضفة الغربية وقطاع غزة.

معدل المشاركة في القوى العاملة (%)
(القوى العاملة بالآلاف)

الربع الرابع 2010	الربع الثالث 2010	الربع الثاني 2010	الربع الأول 2010	الربع الرابع 2009	الربع الثالث 2009	الربع الثاني 2000	
44.5	43.0	43.9	43.2	44.1	43.7	45.3	الضفة الغربية
(686.5)	(658.0)	(666.3)	(649.0)	(656.9)	(644.8)	(483.8)	
36.3	36.0	37.0	36.3	36.9	37.7	40.1	قطاع غزة
(314.7)	(308.9)	(314.1)	(304.9)	(306.6)	(310.6)	(222.4)	
41.5	40.5	41.5	40.7	41.5	41.6	43.5	الأراضي الفلسطينية
(1001.2)	(966.9)	(980.4)	(953.9)	(963.5)	(955.4)	(706.2)	

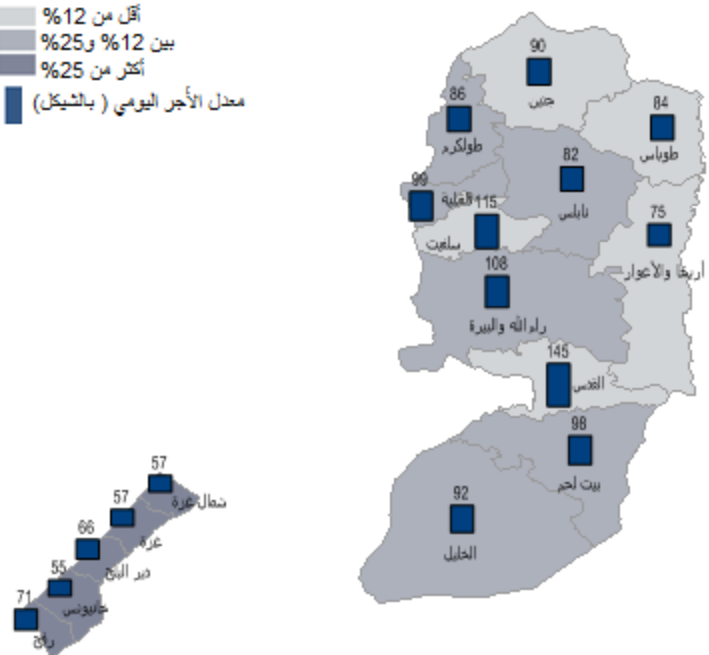
المصدر: الجهاز المركزي للإحصاء الفلسطيني، مسح القوى العاملة.

معدل البطالة ومتوسط الأجر اليومي للعاملين
الربع الرابع 2010

متوسط الأجور اليومية أعلى بكثير في الضفة الغربية (103 شيكل) مما كانت عليه في غزة (60 شيكل). في الضفة الغربية، والأجور تتراوح ما بين المتوسط اليومي 75 شيكل في أريحا و145 شيكل في القدس. في غزة، لوحظ أعلى متوسط الأجور اليومية في رفح (71 شيكل) وأدناها في محافظـة خان يونس (55 شيكل).

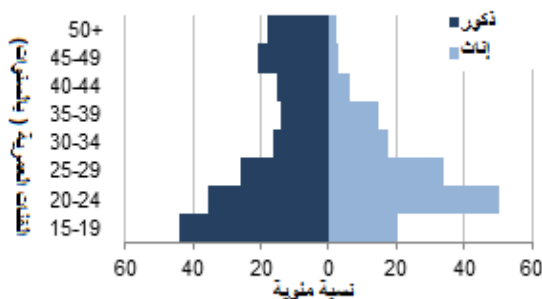
البطالة أيضاً أعلى عموماً في غزة، حيث 37٪ من القوى العاملة والعاطلين عن العمل في الربع الرابع 2010، مما كانت عليه في الضفة الغربية، حيث يبلغ معدل البطالة 17٪. وعلى كل حال، فقد انخفض كلاً من المعدلين بنسبة 3 نقاط مئوية في الربع الرابع 2010.

أقل من 12%
بين 12% و 25%
أكثر من 25%
معدل الأجر اليومي (بالشيكال)



المصدر: الجهاز المركزي للإحصاء الفلسطيني، مسح القوى العاملة تشرين أول-كانون أول 2010.
ملاحظة: الحدود والأسماء الموضحة والتسميات المستخدمة على الخريطة لا تعني إقراراً أو قبولاً رسمياً من قبل الأمم المتحدة

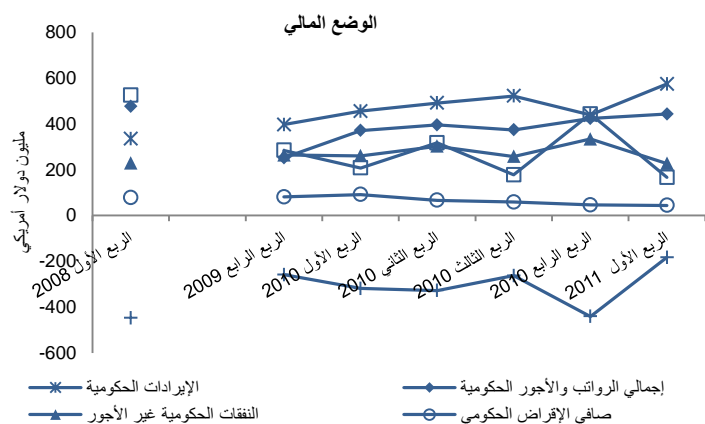
معدل البطالة
الربع الرابع 2010



الجهاز المركزي للإحصاء الفلسطيني (2011)، تشرين أول-كانون أول 2010.

انخفضت البطالة بشكل عام إلى 23٪ في الربع الرابع 2010 مع وجود اختلافات كبيرة تبعاً للجنس والسن. في حالة المرأة، تعاني النساء من ارتفاع معدلات البطالة في سن الشباب، ولا سيما عند الذين تتراوح أعمارهن ما بين 20 و 29 سنة. في الربع الرابع 2010، على سبيل المثال، كان أكثر من نصف النساء بين 20 و 24 سنة من العمر عاطلات عن العمل. في حالة الرجل، شهدت الأعمار الأصغر سناً، ما بين 15 و 24 سنة من العمر أعلى معدلات البطالة. في الربع الأخير من عام 2010، بلغ معدل البطالة للذكور بين 15 و 19 سنة من العمر 44٪.

ثالثاً. القطاع العام

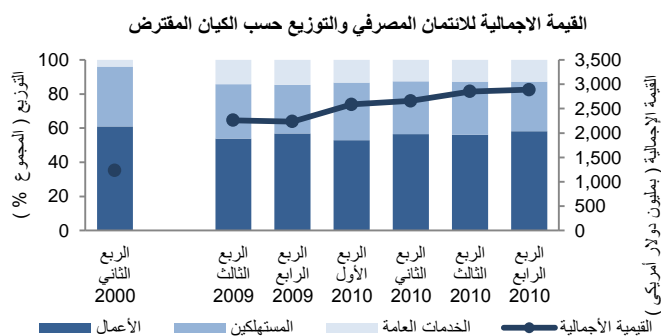


الإيرادات الحكومية في الربع الأول 2011 كانت 31 % أعلى مما كانت عليه في الربع السابق، و 26 % أعلى مما كانت عليه في الربع الأول 2010. وقد انخفضت النفقات الحكومية غير الأجور بنسبة 32 % وإنخفض صافي الإقراض بنسبة 5 % في الربع الأول من عام 2011، ولكن النفقات في الأجور ارتفعت بنسبة 5 % خلال الربع. وانكمش العجز الحكومي بشكل كبير ليصل إلى 183.1 مليون دولار أمريكي، بينما إنخفض الدعم الخارجي للموازنة ليصل إلى 166.3 مليون دولار أمريكي.

(لمزيد من التفاصيل إنظر إلى الجدول أ.3 في المرفق أ)

المصدر: وزارة المالية الفلسطينية.

رابعاً. القطاع المصرفي



المعلومات عن الائتمان المصرفي ولا سيما للقطاعات المنتجة، تعطى مؤشراً على التقدم الاقتصادي والثقة في الأعمال. البيانات في الأراضي الفلسطينية المحتلة تدل على زيادة تدرجية في استخدام الائتمان، والموجه في معظمه للأعمال، تليها المستهلكين. توزيع الائتمان حسب الجهة المستعيرة لم يظهر تغيرات رئيسية في الأرباع الأخير.

المصدر: سلطة النقد الفلسطينية.

الائتمان المصرفي حسب النوع (كنسبة من المجموع)

الائتمان المصرفي حسب النوع (بمليارات دولار أمريكي)

الربع الرابع 2010	الربع الثالث 2010	الربع الثاني 2010	الربع الأول 2010	الربع الرابع 2009	الربع الثالث 2009	الربع الثاني 2000	
66.8	70.1	72.5	72.4	70.1	66.4	41.0	القروض
(1,986)	(1,999)	(1,926)	(1,874)	(1,565)	(1,500)	(512)	
30.9	29.6	27.2	27.3	29.5	33.3	53.0	جاري مدين
(893)	(845)	(724)	(705)	(659)	(753)	(653)	
0.3	0.3	0.3	0.3	0.3	0.3	0.0	التمويل التأجيري
(8)	(8)	(8)	(8)	(8)	(7)	(0)	
0.0	0.0	0.0	0.0	0.0	0.0	6.0	القبولات المصرفية والكمبيالات
(0)	(0)	(0)	(0)	(0)	(0)	(69)	المخصومة
100.0	100.0	100.0	100.0	100.0	100.0	100.0	المجموع
(2,887)	(2,852)	(2,658)	(2,587)	(2,232)	(2,261)	(1,234)	

المصدر: سلطة النقد الفلسطينية

ملاحظة: قد لا يكون المجموع يساوي بالضبط مجموع النسب المئوية بسبب التقريب.

معظم الائتمان المصرفي يوجد في شكل قروض وزنها النسبي كنسبة من إجمالي القروض المصرفية نمت مع مرور الوقت حتى الربع الثاني 2010، كما أن السحب على المكشوف قد إنخفض. (لمزيد من التفاصيل انظر الجداول في 4. و 5. في المرفق أ.)

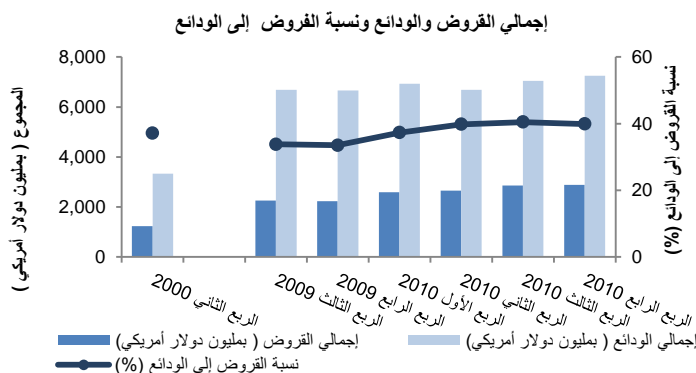
هناك زيادة في الربع الرابع 2010 ما يقرب من 3 % في إجمالي الودائع المصرفية والتي تأتي أساساً من ودائع القطاع الخاص (90 % من إجمالي الودائع)، لا سيما من المقيمين (87 %). وفي المقابل انخفضت النسبة لغير المقيمين بنحو 30 % في الربع الرابع، بعد هبوط حاد بحوالي 44 % في الربع الثالث 2010. نسبة الودائع من القطاع العام من مجمل الودائع تضاعفت لتصل إلى 10 % بين الربع الثاني 2000 والربع الرابع 2010. وبالمثل، فقد نمت وبشكل ملحوظ نسبة الودائع الحكومية في إجمالي ودائع القطاع العام.

توزيع الودائع المصرفية (مليون دولار أمريكي)

الربع الرابع 2010	الربع الثالث 2010	الربع الثاني 2010	الربع الأول 2010	الربع الرابع 2009	الربع الثالث 2009	الربع الثاني 2000	
159.2	155.2	149.5	155.1	152.9	160.3	56.5	المؤسسات العامة و السلطات المحلية
534.1	484.8	482.7	490.9	413.2	451.6	115.1	الحكومة
693.3	640.0	632.1	646.0	566.1	612.0	171.6	مجموع القطاع العام والقطاع الخاص
5,947.6	5,728.2	5,296.9	5,487.1	5,389.7	5,385.5	3,082.6	مقيمين
171.9	243.3	437.7	344.6	318.2	305.7	14.6	غير مقيمين
6,119.5	5,971.5	5,734.6	5,831.8	5,708.0	5,691.2	3,097.2	إجمالي ودايع القطاع الخاص
6,812.9	6,611.5	6,366.7	6,477.8	6,274.1	6,303.2	3,268.8	إجمالي الودائع (القطاعين العام والخاص)

المصدر: سلطة النقد الفلسطينية
ملاحظة: البيانات لا تشمل ودايع سلطة النقد والبنوك التجارية.

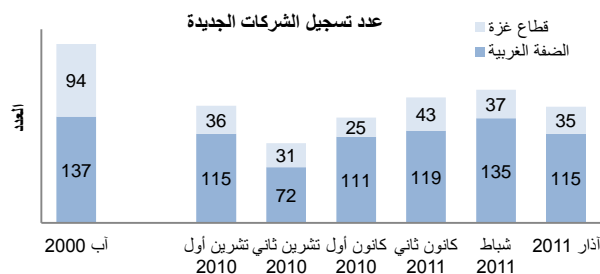
الحسابات الجارية هي الشكل الرئيسي من ودايع المقيمين وغير المقيمين، فضلاً عن الحكومة. (لمزيد من التفاصيل أنظر الجدول أ 6 في المرفق أ.)



مبلغ القروض نسبة إلى الودائع يعطي فكرة عن السيولة في النظام المصرفي . في الاقتصاد الفعال ، يمكن النظر إلى زيادة نسبية في القروض مقابل الودائع (ضمن حدود) بوصفها علامة إيجابية، حيث أن الأموال ليست محفوظة بل مستثمرة أو مستهلكة والذي بدوره يحفز الاقتصاد . في الأراضي الفلسطينية المحتلة كان هناك انخفاض في نسبة القروض إلى الودائع في الربع الرابع 2010 حيث نمت الودائع بمعدل أسرع من القروض. (مزيد من التفاصيل أنظر الجدول أ 7 في المرفق أ.)

المصدر: سلطة النقد الفلسطينية.

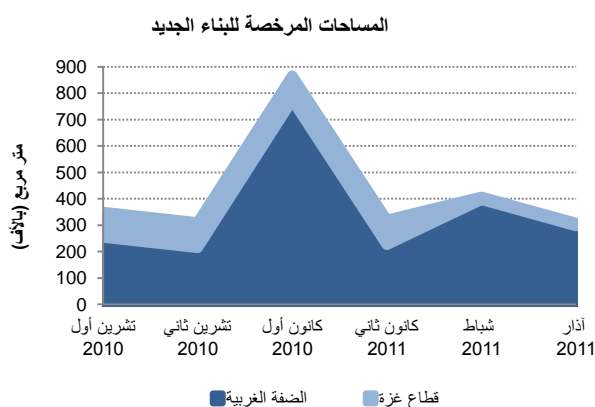
خامساً. القطاع الخاص



بلغ عدد الشركات الجديدة المسجلة في الضفة الغربية أقل بنسبة 16% في آذار 2011 مقارنة بشهر شباط. أما بالنسبة لقطاع غزة، تشير البيانات إلى أنه تم تسجيل 35 شركة جديدة في آذار 2011، وهما أقل مما كانت عليه في شباط 2011، ولكن أقل بكثير من مستوى ما قبل الانتفاضة. (لمزيد من التفاصيل انظر إلى الجدول أ.8 في المرفق أ.)

المصدر: وزارة الاقتصاد الوطني.

المساحة المرخصة للبناء الجديد يكمن أن تستخدم كمؤشر غير مباشر لحبوية الإقتصاد. في آذار 2011 تظهر البيانات انخفاض حاد بنسبة 25% للمساحات المرخصة للبناء في الضفة الغربية مقارنة بالشهر السابق. وهو مستوى ينخفض بنسبة 14% دون مستوى ما قبل الانتفاضة. في قطاع غزة، كان هناك زيادة بنسبة 5% في المساحة المرخصة للبناء الجديد في آذار 2011. ولكن هذا المستوى لا يزال 6% فقط من مساحة ما قبل الانتفاضة. (لمزيد من التفاصيل انظر إلى الجدول أ.9 في المرفق أ.)



المصدر: هيئة المكاتب والشركات الهندسية.

اثنان وأربعون شركة من القطاعات الاقتصادية الخمسة (الخدمات المصرفية والمالية والتأمين والاستثمارات والصناعة والخدمات) مدرجة حالياً في البورصة الفلسطينية. في نهاية آذار 2011 بلغ رأس المال في سوق الأوراق المالية 2.8 مليار دولار أمريكي تقريباً. بيانات شهر آذار تظهر زيادة بحوالي 10 ٪ في كل من عدد الاسهم المتداولة وقيمة الأسهم المتداولة. من ما مجموعة 37 شركة يتم تداولها في الشهر، كانت 17 شركة من الربحين و15 شركة من الخاسرين . وارتفع مؤشر القدس بنسبة 3.2 ٪ خلال شهر آذار 2011.

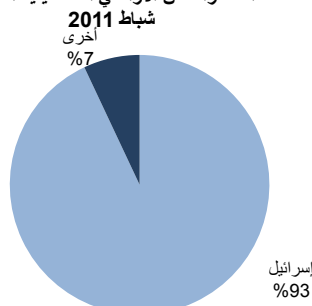
الأوراق التجارية

أذار 2011	شباط 2011	كانون ثاني 2011	كانون أول 2010	تشرين ثاني 2010	تشرين أول 2010	أب 2000
16.6	15.1	17.6	18.8	9.9	18.0	7.00
30.6	27.8	28.2	44.0	33.5	21.6	13.0
497.67	482.16	489.50	489.60	480.88	491.48	265.23

المصدر: بورصة فلسطين

سادساً. التجارة

الصادرات من الأراضي الفلسطينية المحتلة



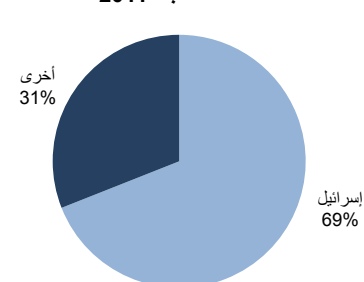
المصدر : الجهاز المركزي للإحصاء الفلسطيني حول التجارة الخارجية المسجلة عن السلع في شباط 2011.

لقد ضعف أداء الصادرات في شباط 2011، حيث بلغت الصادرات من السلع 56.6 مليون دولار، بانخفاض 15 ٪ عن الشهر السابق. وقد انخفضت الصادرات الفلسطينية من السلع إلى إسرائيل بنسبة 16 ٪ في شباط، وقد كان هذا الانخفاض في أعقاب انخفاض 26 ٪ في كانون ثاني 2011. و انخفضت الصادرات إلى بلدان أخرى بنسبة 14 ٪ في شباط، في أعقاب انكماش 53 ٪ في الشهر السابق. وتعتمد الصادرات الفلسطينية اعتماداً كبيراً على السوق الإسرائيلية، حيث توجهت 93 ٪ من صادرات السلع في شباط.

في حالة الواردات من السلع، فقد انخفضت بنسبة 8 ٪ في شباط

2011، حيث بلغت 386.2 مليون دولار أمريكي. و انخفضت الواردات من إسرائيل بنسبة 12 ٪ في الشهر، في حين أن الواردات من الدول الأخرى زادت بنسبة 3 ٪. ومع ذلك، مثلت الواردات من إسرائيل 69 ٪ من إجمالي واردات السلع في شباط.

الواردات إلى الأراضي الفلسطينية المحتلة



المصدر : الجهاز المركزي للإحصاء الفلسطيني حول التجارة الخارجية المسجلة عن السلع في شباط 2011.

وبلغ الميزان التجاري 329.6 مليون دولار أمريكي في شباط 2011، منكمشاً بنسبة 7 ٪ عن الشهر السابق.

هناك زيادة كبيرة في كمية غاز الطهي المستورد إلى غزة خلال آذار 2011 حيث سمح بمرور حوالي 3,641 طن من الغاز من خلال معبر كرم أبو سالم، وهو ما يمثل ارتفاع وقدره 60% مقارنة للحجم المسموح به شباط 2011. خلال الفترة المشمولة بالتقرير سمح بدخول 73,001 لتر من البنزين و 262,005 لتر من السولار تم إستيرادها لوكالة الغوث الدولية.

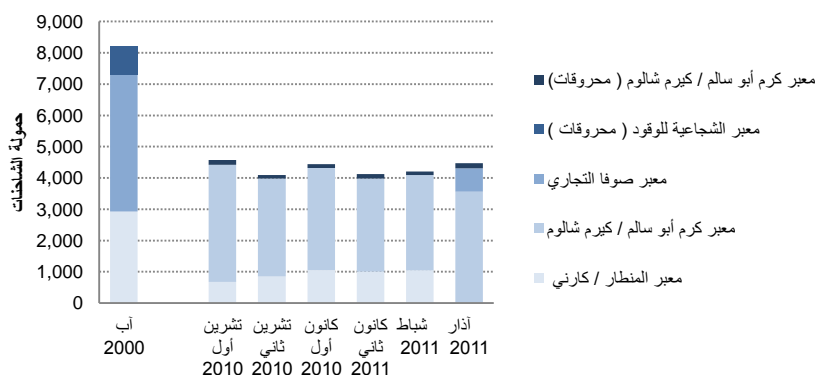
حجم مبيعات الوقود المسجلة في قطاع غزة

آذار 2011	شباط 2011	كانون ثاني 2011	كانون أول 2010	تشرين ثاني 2010	تشرين أول 2010	آب 2000	معبر الشجاعية
معبر كرم أبو سالم							
73.0	85.0	138.6	0.0	125.3	78.5	3,188.9	بنزين (1000 لتر)
262.0	260.8	251.8	135.0	246.3	370.0	11,343.0	سولار (1000 لتر)
0.0	0.0	0.0	0.0	0.0	0.0	243.1	كاز أبيض (1000 لتر)
3.6	2.3	3.1	2.7	2.2	3.2	1.9	غاز الطهي (1000 طن)
0.0	0.0	720.0	4,644.1	5,931.9	8,152.9	غير متوفر	سولار صناعي (1000 لتر)

المصدر: الهيئة العامة للبتروول و وزارة الاقتصاد الوطني

ملاحظة: في تاريخ 1 كانون ثاني 2010 أعلنت إسرائيل أن معبر الشجاعية (ناحل عوز) مغلق ولن يتم دخول المحروقات من خلاله. وأنه سيتم نقل الوقود من خلال معبر كرم أبو سالم.

واردات قطاع غزة



بيانات آذار 2011 تكشف عن وجود ارتفاع بحوالي 7% من إجمالي عدد الشاحنات المستوردة إلى قطاع غزة مقارنة بشهر شباط 2011. (لمزيد من التفاصيل انظر إلى الجدول أ.10 في المرفق أ)

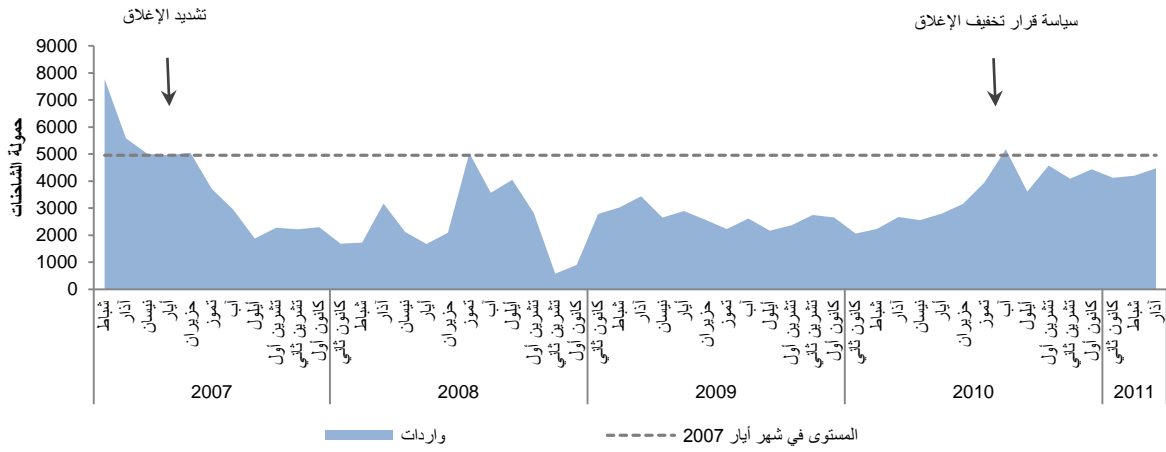
المصدر: مكتب المنسق الخاص للأمم المتحدة

بقي معبر المنطار (كارني) لنقل البضائع من وإلى قطاع غزة مغلقاً منذ 12 حزيران 2007. وأعلنت إسرائيل في 01 آذار 2011 بأن الحزام الناقل إغلق بشكل نهائي. من ناحية أخرى أعيد فتح معبر صوفا في 09 آذار 2011. وكان معبر صوفا مفتوحاً 16 يوم خلال الشهر. وقد أدخل ما مجموعه 743 شاحنة من الحمص (51,249.93 طن) لوكالة الغوث الدولية، و برنامج الأمم المتحدة الإنمائي، و مصلحة بلديات الساحل، و سلطة المياة الفلسطينية، و مؤسسة أنيرا عبر معبر صوفا. (ملاحظة الشاحنات في معبر صوفا تحمل ما يصل إلى 70 طن لكل شاحنة).

من إجمالي 3,566 شاحنة دخلت قطاع غزة عن طريق معبر كرم أبو سالم خلال الشهر، 3,091 (87%) شاحنة كانت للقطاع الخاص والباقي 475 (13%) كانت مخصصة لوكالات المساعدات الإنسانية. المواد الغذائية تشكل نسبة 44% من السلع المستوردة (1,554 شاحنة)، بينما المواد الغير غذائية تشكل 56% من السلع المستوردة (2,012 شاحنة).

بعد تغيير السياسة الخاصة بالمعابر في حزيران 2010 لتخفيف الاغلاق على قطاع غزة، تفاوتت مستويات الاستيراد الشهري تقريبا بين 3,900 و 5,200 شاحنة. في آذار 2011 كانت الواردات لا تزال دون مستوى أيار 2007.

واردات قطاع غزة



المصدر: مكتب المنسق الخاص للأمم المتحدة.
ملاحظة: هذه الأرقام لا تشمل مجموع شاحنات الحمصة من خلال معبر المنطار من شهر شباط/أيار 2007. أيضا لا تشمل الواردات عبر معبر رفح وبيت حانون.

في 8 كانون أول 2010 أعلنت اسرائيل عزمها على التوسع التدريجي في عدد ونطاق الصادرات المسموح بها من قطاع غزة. ووفقاً لهذا الإعلان سوف يسمح للصادرات من المنتجات الزراعية ، والأثاث.

الوجهات	السلع	عدد الشاحنات	
أوروبا	فراولة (167.6 طن / 88 شاحنة)	107	كانون ثاني 2011
الضفة الغربية	الزهور (2,762,000 زهرة / 17 شاحنة) فلفل حلو (5 طن / 2 شاحنة)		
أوروبا	فراولة (53.2 طن / 27 شاحنة) الزهور (4,054,000 زهرة / 25 شاحنة) فلفل حلو (5 طن / 2 شاحنة)	52	شباط 2011
أوروبا	طماطم شيري (6.7 طن / 3 شاحنة) الزهور (2,152,000 زهرة / 16 شاحنة)	19	آذار 2011

المصدر: مكتب المنسق الخاص للأمم المتحدة.

في آذار 2011 تم تصدير الطماطم والزهور من غزة إلى أوروبا. تم تصدير ثلاث شاحنة من الطماطم الشيري (6.7 طن) و 16 شاحنة من القرفل (2,152,000 زهرة) إلى أوروبا عن طريق معبر كرم أبو سالم. وهذا يمثل أكثر قليلاً من ثلث الصادرات من مستوى شباط 2011.

جدول أ 1.
مؤشر أسعار المستهلك (2004=100) حسب أقسام الأتفاق الرئيسية

آذار 2011	شباط 2011	كانون ثاني 2011	كانون أول 2010	تشرين ثاني 2010	تشرين أول 2010	
الأرضي الفلسطينية						
147.5	148.5	147.0	148.2	148.9	149.5	المواد الغذائية والمشروبات المرطبة
161.0	159.8	159.4	158.7	158.6	158.6	المشروبات الكحولية والتبغ
112.4	111.7	111.9	111.9	111.5	110.0	الأقمشة والملابس والأحذية
129.7	129.4	129.5	128.2	128.0	127.3	المسكن ومستلزماته
116.7	116.7	116.3	115.7	115.6	115.4	الأثاث والمفروشات والسلع المنزلية
116.9	115.7	116.0	115.8	115.2	114.9	الخدمات الطبية
125.7	125.5	125.3	121.8	121.6	120.7	النقل والمواصلات
107.1	106.7	106.9	106.9	106.8	106.8	الاتصالات
104.7	103.6	103.5	103.3	103.5	103.1	السلع والخدمات الترفيهية والثقافية
111.0	111.0	110.9	110.8	110.8	110.8	خدمات التعليم
141.6	141.6	140.7	139.3	138.6	137.1	خدمات المطاعم والمقاهي والفنادق
122.6	122.1	122.7	123.1	122.8	122.1	سلع وخدمات متنوعة
132.0	132.1	131.5	131.4	131.5	131.4	الرقم القياسي العام لاسعار المستهلك
القدس الشرقية						
150.5	149.8	149.2	150.7	152.0	152.7	المواد الغذائية والمشروبات المرطبة
158.7	157.1	156.9	156.0	155.9	155.9	المشروبات الكحولية والتبغ
122.6	120.8	120.8	119.9	120.6	117.8	الأقمشة والملابس والأحذية
122.3	122.0	121.7	121.2	121.0	120.7	المسكن ومستلزماته
115.4	113.0	112.1	111.2	110.6	110.2	الأثاث والمفروشات والسلع المنزلية
127.5	123.5	124.4	124.7	123.8	123.2	الخدمات الطبية
136.7	135.8	135.8	129.5	129.6	128.6	النقل والمواصلات
103.4	103.0	103.0	103.1	103.1	103.1	الاتصالات
112.5	109.6	109.5	108.6	108.9	108.1	السلع والخدمات الترفيهية والثقافية
112.9	112.9	112.9	112.9	112.9	112.9	خدمات التعليم
152.7	153.0	152.2	151.7	149.1	147.9	خدمات المطاعم والمقاهي والفنادق
117.0	116.1	117.4	116.6	116.0	115.2	سلع وخدمات متنوعة
133.5	132.4	132.2	131.6	131.9	131.6	الرقم القياسي العام لاسعار المستهلك
الضفة الغربية (باستثناء القدس الشرقية)						
144.4	145.9	145.9	146.8	146.7	147.0	المواد الغذائية والمشروبات المرطبة
163.2	161.4	160.6	160.0	160.0	160.0	المشروبات الكحولية والتبغ
98.6	97.7	97.8	97.9	98.1	96.6	الأقمشة والملابس والأحذية
138.3	138.0	139.0	136.6	136.5	135.8	المسكن ومستلزماته
100.4	101.5	100.1	99.7	99.3	99.2	الأثاث والمفروشات والسلع المنزلية
114.5	113.0	112.7	112.7	111.2	111.4	الخدمات الطبية
123.6	123.2	122.7	118.9	118.6	117.5	النقل والمواصلات
108.0	107.6	108.0	108.1	107.8	107.8	الاتصالات
92.6	93.5	92.9	92.1	92.6	92.4	السلع والخدمات الترفيهية والثقافية
107.4	107.5	107.2	107.0	107.0	107.0	خدمات التعليم
139.2	136.7	135.3	134.2	133.6	131.4	خدمات المطاعم والمقاهي والفنادق
129.8	128.7	127.7	127.9	128.1	127.2	سلع وخدمات متنوعة
129.9	130.1	129.2	129.6	129.4	129.2	الرقم القياسي العام لاسعار المستهلك
قطاع غزة						
151.5	153.7	149.9	150.1	149.9	150.2	المواد الغذائية والمشروبات المرطبة
157.3	157.2	157.2	156.8	156.6	156.6	المشروبات الكحولية والتبغ
114.7	116.3	117.5	117.6	115.5	114.5	الأقمشة والملابس والأحذية
126.7	125.6	126.1	124.8	124.1	123.0	المسكن ومستلزماته
137.3	139.6	140.9	140.9	141.5	141.5	الأثاث والمفروشات والسلع المنزلية
98.5	99.0	99.4	98.6	98.6	98.4	الخدمات الطبية
127.0	127.9	127.8	126.9	126.6	126.0	النقل والمواصلات
105.7	105.4	105.6	105.6	105.5	105.5	الاتصالات
100.2	100.2	100.5	101.2	101.2	101.4	السلع والخدمات الترفيهية والثقافية
107.6	107.6	107.6	107.6	107.6	107.6	خدمات التعليم
156.8	156.4	156.4	152.6	151.9	151.9	خدمات المطاعم والمقاهي والفنادق
121.9	123.0	123.8	125.2	125.0	124.6	سلع وخدمات متنوعة
133.7	134.8	133.7	133.6	133.2	133.1	الرقم القياسي العام لاسعار المستهلك

المصدر: الجهاز المركزي للإحصاء الفلسطيني.

جدول أ 2.
البطالة والبطالة المعدلة (%)

الربع الرابع 2010	الربع الثالث 2010	الربع الثاني 2010	الربع الأول 2010	الربع الرابع 2009	الربع الثالث 2009	الربع الثاني 2000	
							الأراضي الفلسطينية
23.4	26.6	22.9	22.0	24.8	25.8	8.8	البطالة
29.9	33.3	28.6	28.0	30.2	31.4	18.5	البطالة المعدلة
							الضفة الغربية
16.9	20.1	15.5	16.5	18.1	17.8	6.5	البطالة
23.5	26.6	21.1	22.4	23.5	23.7	15.8	البطالة المعدلة
							قطاع غزة
37.4	40.5	39.3	33.9	39.3	42.3	13.8	البطالة
43.5	47.0	44.3	39.7	44.3	47.1	24.2	البطالة المعدلة

المصدر: الجهاز المركزي للإحصاء الفلسطيني، مسح القوى العاملة.

جدول أ 3.
المؤشرات المالية (مليون دولار أمريكي)

الربع الأول 2011	الربع الرابع 2010	الربع الثالث 2010	الربع الثاني 2010	الربع الأول 2010	الربع الرابع 2009	الربع الأول 2008	
574.4	438.9	522.2	491.3	455.8	397.3	334.9	الإيرادات الحكومية
443.2	423.3	373.8	395.4	371.2	251.8	476.5	إجمالي الرواتب والأجور الحكومية
226.9	334.2	258.0	303.0	260.8	264.0	228.8	النققات الحكومية غير الأجور
44.2	46.3	59.0	66.7	91.5	81.2	77.5	صافي الإقراض الحكومي
-183.1	-441.3	-262.4	-327.8	-318.4	-258.3	-447.9	الوصيد الحكومي
166.3	443.4	177.9	317.6	207.6	284.2	525.6	الدعم الخارجي للموازنة

المصدر: وزارة المالية الفلسطينية.

جدول أ 4.
الائتمان المصرفي حسب الجهة المستعيرة

الربع الرابع 2010	الربع الثالث 2010	الربع الثاني 2010	الربع الأول 2010	الربع الرابع 2009	الربع الثالث 2009	الربع الثاني 2000	
							إجمالي القيمة (بمليون دولار أمريكي)
1,681	1,604	1,501	1,370	1,269	1,216	752	الأعمال
837	885	825	870	637	722	429	المستهلكين
369	363	332	347	328	323	52	الخدمات العامة
2,888	2,852	2,658	2,587	2,234	2,261	1,234	المجموع
							التوزيع النسبي (% من المجموع)
58.2	56.2	56.5	53.0	56.8	53.8	61.0	الأعمال
29.0	31.0	31.0	33.6	28.5	31.9	35.0	المستهلكين
12.8	12.7	12.5	13.4	14.7	14.3	4.0	الخدمات العامة
100.0	100.0	100.0	100.0	100.0	100.0	100.0	المجموع

المصدر: سلطة النقد الفلسطينية.

ملاحظة: قد لا يكون المجموع يساوي بالضبط مجموع النسب المئوية بسبب التقريب.

جدول أ 5.
الائتمان المصرفي حسب النشاط الاقتصادي

الربع الثالث 2010	الربع الثاني 2010	الربع الأول 2010	الربع الرابع 2009	الربع الثالث 2009	الربع الرابع 2010
المجموع (بمليون دولار أمريكي)					
837	885	825	870	637	722
2,051	1,966	1,834	1,718	1,597	1,538
66	57	53	47	39	37
240	235	213	194	185	179
335	319	320	292	266	238
487	470	425	379	341	360
27	23	22	24	25	23
67	53	50	44	39	35
55	66	66	70	73	69
369	363	332	347	328	323
52	53	54	54	56	56
102	92	81	68	57	56
118	107	99	88	77	65
132	128	119	111	111	97
2,888	2,852	2,658	2,587	2,234	2,261
1,681	1,604	1,501	1,370	1,269	1,216
المجموع					
المجموع ناقص مجموع القطاع العام وقطاع الخدمات العامة					
التوزيع النسبي (% من المجموع)					
29.0	31.0	31.0	33.6	28.5	31.9
6.3	69.0	69.0	66.4	71.5	68.1
15.5	2.0	2.0	1.8	1.7	1.6
0.5	8.2	8.0	7.5	8.3	7.9
1.8	11.2	12.0	11.3	11.9	10.5
2.5	16.5	16.0	14.6	15.3	15.9
3.7	0.8	0.8	0.9	1.1	1.0
0.2	1.9	1.9	1.7	1.8	1.6
0.5	2.3	2.5	2.7	3.3	3.1
0.4	12.7	12.5	13.4	14.7	14.3
2.8	1.9	2.0	2.1	2.5	2.5
0.4	3.2	3.0	2.6	2.6	2.5
0.8	3.8	3.7	3.4	3.4	2.9
4.6	4.5	4.5	4.3	5.0	4.3
100.0	100.0	100.0	100.0	100.0	100.0
المجموع					
التوزيع النسبي بإستثناء مجموع القطاع العام وقطاع الخدمات العامة (% من المجموع)					
3.9	3.5	3.5	3.4	3.0	3.1
14.2	14.6	14.2	14.2	14.6	14.7
19.9	19.9	21.3	21.3	21.0	19.6
29.0	29.3	28.3	27.6	26.9	29.7
1.6	1.4	1.4	1.8	2.0	1.9
4.0	3.3	3.3	3.2	3.1	2.9
3.3	4.1	4.4	5.1	5.8	5.7
3.1	3.3	3.6	4.0	4.4	4.6
6.1	5.7	5.4	4.9	4.5	4.6
7.0	6.7	6.6	6.4	6.0	5.3
7.9	8.0	7.9	8.1	8.7	8.0
100.0	100.0	100.0	100.0	100.0	100.0
المجموع					

المصدر: سلطة النقد الفلسطينية.

ملاحظة: قد لا يكون المجموع يساوي بالضبط مجموع النسب المئوية بسبب التقريب.

جدول أ 6.
ودائع البنوك حسب القطاع والنوع (مليون دولار أمريكي)

الربع الثاني 2000	الربع الثالث 2009	الربع الرابع 2009	الربع الأول 2010	الربع الثاني 2010	الربع الثالث 2010	الربع الرابع 2010
ودائع القطاع العام						
المؤسسات العامة والسلطات المحلية						
17.3	81.6	78.2	78.9	74.7	79.4	82.6
39.2	78.7	74.7	76.2	74.8	75.8	76.6
56.5	160.3	152.9	155.1	149.5	155.2	159.2
الحكومة						
37.6	275.4	232.6	310.9	300.5	296.5	340.9
77.5	176.2	180.6	180.0	182.1	188.3	193.2
115.1	451.6	413.2	490.9	482.7	484.8	534.1
171.6	612.0	566.1	646.0	632.1	640.0	693.3
مجموع ودايع القطاع العام						
ودائع القطاع الخاص						
ودائع المقيمين						
746.5	2,014.3	1,890.2	1,975.1	1,936.1	2,171.3	2,198.6
440.4	1,535.4	1,608.3	1,632.7	1,639.6	1,743.2	1,802.1
1,895.7	1,835.9	1,891.3	1,879.3	1,721.2	1,813.8	1,947.0
3,082.6	5,385.5	5,389.7	5,487.1	5,296.9	5,728.2	5,947.6
ودائع غير المقيمين						
3.3	162.8	152.1	167.3	222.9	119.1	59.2
2.4	51.1	61.5	69.2	86.8	44.0	42.1
8.9	91.8	104.6	108.2	128.0	80.1	70.6
14.6	305.7	318.2	344.6	437.7	243.3	171.9
3,097.2	5,691.2	5,708.0	5,831.8	5,734.6	5,971.5	6,119.5
مجموع ودايع القطاع الخاص						
3,268.8	6,303.2	6,274.1	6,477.8	6,366.7	6,611.5	6,812.9
مجموع الودائع (القطاعين العام والخاص)						

المصدر: سلطة النقد الفلسطينية.

ملاحظة: البيانات لا تشمل ودايع سلطة النقد والبنوك التجارية.

جدول أ 7.
إجمالي القروض، و إجمالي الودائع، ونسبة القروض إلى الودائع

الربع الثاني 2000	الربع الثالث 2009	الربع الرابع 2009	الربع الأول 2010	الربع الثاني 2010	الربع الثالث 2010	الربع الرابع 2010
1,234	2,261	2,232	2,587	2,658	2,852	2,887
3,328	6,687	6,655	6,935	6,685	7,050	7,246
37.1	33.8	33.5	37.3	39.8	40.5	39.9

المصدر: سلطة النقد الفلسطينية.

جدول أ 8.
عدد تسجيل الشركات حسب الحالة القانونية

أب 2000	تشرين أول 2010	تشرين ثاني 2010	كاتون أول 2010	كاتون ثاني 2011	شباط 2011	آذار 2011
الضفة الغربية						
42	35	24	34	48	60	52
95	77	46	71	69	72	62
0	1	0	0	0	0	0
0	1	1	2	1	2	0
0	1	1	4	1	1	1
137	115	72	111	119	135	115
قطاع غزة						
81	15	14	8	18	16	15
12	21	17	17	25	21	20
0	0	0	0	0	0	0
1	0	0	0	0	0	0
94	36	31	25	43	37	35

المصدر: وزارة الاقتصاد الوطني.

جدول أ 9.
المساحات المرخصة للإعمار (متر مربع)

آذار 2011	شباط 2011	كانون ثاني 2011	كانون أول 2010	تشرين ثاني 2010	تشرين أول 2010	آب 2000	
							الضفة الغربية
110,184	101,998	55,238	272,753	58,940	76,858		القدس رام الله و البيرة
49,584	36,549	37,247	170,220	53,458	56,690		نابلس
25,658	23,947	16,793	78,610	19,007	21,873		طولكرم
49,174	189,184	72,254	149,730	38,710	46,670		الخليل
30,002	8,165	20,828	53,683	18,307	26,577		بيت لحم
25,639	32,340	22,855	34,148	19,875	23,434		جنين
6,624	4,239	677	14,185	5,930	1,322		قلقيلية
0	0	0	0	0	0		سلفيت
296,865	396,422	225,892	773,329	214,227	253,424	345,685	المجموع
							قطاع غزة
2,440	2,630	21,240	18,750	20,880	23,250	27,902	الشمال
2,960	2,880	24,330	20,545	21,745	23,870	50,116	غزة
1,960	1,750	15,070	16,560	14,510	12,180	15,984	الوسطى
2,320	2,050	18,740	20,820	23,240	22,560	51,146	خان يونس
1,855	1,645	14,880	16,325	15,670	14,490	39,429	رفح
11,535	10,955	94,260	93,000	96,045	96,350	184,577	مجموع قطاع غزة

المصدر: هيئة المكاتب والشركات الهندسية.

جدول أ 10.
حركة شاحنات غزة

آذار 2011	شباط 2011	كانون ثاني 2011	كانون أول 2010	تشرين ثاني 2010	تشرين أول 2010	آب 2000	
							معبر المنطار (كارني)
0	0	0	0	0	0	992	مجموع الشاحنات الصادرة
0	1,050	1,005	1,054	850	680	2,923	مجموع الشاحنات الواردة
							معبر كرم أبو سالم (كيرم شالوم)
19	52	107	99	4	0	0	مجموع الشاحنات الصادرة
3,566	3,045	2,978	3,260	3,136	3,744	0	مجموع الشاحنات الواردة
							معبر صوفا التجاري
0	0	0	0	0	0	0	مجموع الشاحنات الصادرة
743	0	0	0	0	0	4,384	مجموع الشاحنات الواردة
							معبر الشجاعة للوقود (ناحل عوز)
0	0	0	0	0	0	904	مجموع الشاحنات الواردة
							معبر كرم ابو سالم للوقود (كيرم شالوم)
167	107	140	123	105	152	0	مجموع الشاحنات الواردة

المصدر: وزارة الاقتصاد الوطني (آب 2000) ، الهيئة العامة للبتروول (فترات أخرى).

ملاحظة: عدد الشاحنات لا يشمل شاحنات السولار الصناعي الخاص بمحطة توليد الكهرباء بالنسبة للمحروقات .

البطالة المعدلة

معدل البطالة المعدل يعرض عدد عاطلين عن العمل وفقا للتعريف الموسع كنسبة مئوية من قوة العمل. التعريف الموسع للبطالة يشمل جميع الأشخاص الذين يبلغون من العمر 15 عاما أو أكثر و الذين يعانون من البطالة بالإضافة الى أولئك الذين ، خلال الفترة المرجعية ، من دون عمل ، وهم متاحون للعمل ولكنهم لم يبحثوا عن عمل (وبالتالي لا يمكن تصنيفهم على أنهم عاطلون عن العمل) لأنهم شعروا أنه لا يوجد أي عمل متاح لهم .

معدل البطالة المعدل يعطي قياسا اوسع للعمالة الغير مستغلة. التخفيف للتعريف المعياري للبطالة يبدو منطقيا في الظروف حيث الوسائل التقليدية للبحث عن عمل محدود، وحيث سوق العمل غير منظم بشكل كبير ، وحيث استيعاب اليد العاملة غير كافي أو حيث قوة العمل تعمل لحساب نفسها إلى حد كبير.

مؤشر القدس

هو مؤشر البورصة الرئيسي لسوق فلسطين للأوراق المالية (سوق فلسطين للأوراق المالية) .

المساحات المرخصة للبناء الجديد

عبارة عن المساحات المرخصة للأبنية الجديدة والقائمة.

متوسط الأجر اليومي الصافي

ويحسب هذا المتوسط نحو الأجر النقدي الصافي المدفوع لجميع الموظفين مقسوما على مجموع أيام العمل. الأجور بعملات مختلفة يتم تحويلها إلى شيكل اسراييلي جديد وفقا لسعر الصرف في شهر الدراسة.

الائتمان المصرفي

يقيس قدرة الاقتراض المقدمة للأفراد والشركات والمنظمات من قبل النظام المصرفي في شكل قروض أو أنواع أخرى من الائتمان. وهناك قناعة عامة بأن الائتمان يسهم في النمو الاقتصادي.

الودائع المصرفية

الودائع هي الحسابات التي يحتفظ بها البنك نيابة عن العملاء. وكثيرا ما يستخدم هذا المؤشر لقياس سلامة وثقة الشعب في النظام المصرفي.

مؤشر أسعار المستهلك

المؤشر هو أداة إحصائية لقياس التغيرات على مر الزمن في الأسعار التي تدفعها الأسر لسلة من السلع والخدمات التي تشتريها عادة للاستهلاك. ويستخدم مؤشر سعر المستهلك لقياس التضخم على مر الزمن. وتشمل سلة البضائع فئات رئيسية من السلع والخدمات و هي: الخضروات والفواكه والمواد الغذائية الأخرى ، والمشروبات والتبغ والمنسوجات والملابس والأحذية والأثاث والأجهزة المنزلية والأدوات المنزلية والوقود والطاقة، والنقل، والاتصالات والخدمات الطبية والمنتجات الصيدلانية، وبيع الرعاية الشخصية، ورسوم خدمات النقل العام والاتصالات والرعاية الصحية في المستشفيات وغيرها ، والرسوم المدرسية. يتم جمع بيانات عن الأسعار بالنسبة للمستهلكين من خلال الزيارات التي يقوم بها الموظفون المدربون بما في ذلك أسواق مختارة تشمل محلات البقالة، محلات السوبر ماركت والأسواق والمطاعم المدارس والخدمات العامة المكاتب، والمستشفيات، والقطاع الخاص، الخ.

أيام الإغلاقات الفعلية / جزئي

أيام الإغلاقات الفعلية يتم حسابها بإضافة كل الأيام التي كان فيها المعبر مغلق كلياً أو جزئياً باستثناء عطل نهاية الأسبوع والعطل الأخرى، الإغلاق الجزئي يعني أن المعبر قد إغلق جزئياً لمدة أكثر من ساعة واحدة ولكن ليس ليوم كامل والذي يحسب إغلاقا كليا. عطلات نهاية الأسبوع تشمل جميع أيام السبت، والجمعة نصف يوم (لأن العمل والتدفقات التجارية تبلغ نحو نصف مستواها العادي يوم الجمعة) والأعياد اليهودية وأعياد المسلمين. لا تحسب الاعياد اليهودية واعياد المسلمين العطل التي تقع في يوم السبت أو يوم الجمعة كعطلة ولكن بوصفها السبت (يوم إغلاق كامل) أو الجمعة (إغلاق نصف يوم)، على التوالي.

العمالة

العمالة تشمل جميع الأشخاص الذين يبلغون 15 سنة أو أكثر الذين كانوا يعملون في وظيفة بأجر أو العمل لمدة ساعة على الأقل خلال الأسبوع السابق للمسح، أو الذين لم يعملوا ولكن لديهم عقد عمل أو يملكون أعمال تجارية والتي تغيبوا عنها بشكل مؤقت (بسبب المرض، والإجازات، توقف مؤقتاً ، أو لأي سبب آخر) خلال الأسبوع المرجعي للمسح.

سعر الصرف

سعر الصرف هو سعر عملة واحدة مقابل عملة أخرى.

الصادرات

الصادرات أي سلعة أو بضاعة ، والتي يتم شحنها أو نقلها بطريقة أخرى للخروج من الأراضي إلى جزء آخر من العالم ، وعادة لاستخدامها في تجارة أو بيع. منتجات أو خدمات التصدير تزود للمستهلك الأجنبي من قبل المنتج المحلي.

الناتج المحلي الإجمالي

الناتج المحلي الإجمالي هو القيمة الإجمالية لجميع السلع والخدمات المنتجة داخل الأراضي الفلسطينية المحتلة في فترة معينة من الزمن. عندما يتم التعبير عن الناتج المحلي الإجمالي في الشروط الثابتة (الناتج المحلي الإجمالي الحقيقي) ، يتم استخدام مخفض القيمة لضبط التغيرات في قيمة الأموال. ويتم تحويل البيانات الربعية عن طريق ضربها بالرقم 4 .

نصيب الفرد من الناتج المحلي الإجمالي

هذه هي نتيجة لتقسيم الناتج المحلي الإجمالي على مجموع السكان.

$$\text{نصيب الفرد من الناتج المحلي الإجمالي} = \frac{\text{الناتج المحلي الإجمالي}}{\text{السكان}}$$

معدل تغير الناتج المحلي الإجمالي

معدل التغير هو النسبة المئوية للتغير (زيادة أو نقصان) من الناتج المحلي الإجمالي من دورة القياس السابق.

$$\text{معدل التغير} = \frac{\text{الناتج المحلي الإجمالي في الفترة (ت) - الناتج المحلي الإجمالي في الفترة (ت-1)}}{\text{الناتج المحلي الإجمالي في الفترة (ت-1)}} * 100\%$$

معدل التضخم

معدل التضخم هو النسبة المئوية للتغير في مؤشر الأسعار على مر الزمن.

$$\text{معدل التضخم} = \frac{\text{مؤشر الأسعار في الفترة (ت) - مؤشر الأسعار في الفترة (ت-1)}}{\text{مؤشر الأسعار في الفترة (ت-1)}} * 100\%$$

مجموع صافي الإيرادات الحكومية

يقيس صافي التدفقات التي تلقتها الحكومة، بما في ذلك عائدات التخليص، والمبالغ المستردة الضرائب، والضرائب والإيرادات غير الضريبية التي تجمعها وزارة المالية ووزارات أخرى لحساب الخزينة الموحد(حساب الخزينة الموحد)

نفقات الأجور الحكومية

هذا هو إنفاق الحكومة على الأجور والرواتب للموظفين الدائمين والمدنيين والأمنيين.

النفقات الحكومية على غير الأجور

هذا هو جزء من الإنفاق الحكومي تمتصه النفقات التشغيلية، والتحويلات ونفقات التنمية ورأس المال.

صافي الإقراض الحكومية

هذا المصطلح يشمل التحويلات إلى الحكومة المحلية لتغطية عائدات التخلص، والاقطاعات من قبل حكومة إسرائيل عن المياه والكهرباء، والخدمات التي تقدمها وزارتي الصحة والزراعة.

الرصيد الحالي

رصيد الحكومة هو الفرق بين إيرادات الحكومة ومجموع صافي النفقات، بما في ذلك الأجور ونفقات غير الأجور وصافي الإقراض ونفقات التنمية.

الدعم الخارجي للموازنة

وهو يتألف من عمليات التحويلات من البلدان المانحة للسلطة الوطنية الفلسطينية للمساعدة في تمويل ميزانيتها.

الواردات

الواردات هي السلع والخدمات التي ينتجها القطاع الأجنبي ويتم شراؤها من قبل الاقتصاد المحلي.

القوى العاملة

القوى العاملة وتتألف من جميع الأشخاص في سن العمل (15 سنة فما فوق) الذين يعملون أو عاطلين عن العمل خلال فترة مرجعية محددة. القوى العاملة = العاملين + العاطلين عن العمل استبعدت من قوة العمل أولئك في سن العمل الذين لا يعملون ولا يبحثون عن عمل. يمكن أن تكون هذه الطلبة والمتقاعدين ، الموجودين في السجون ، وربات بيوت.

القروض إلى الودائع

هذه النسبة تحسب بكمية قروض البنوك مقسومة على المبلغ من ودائعهم. وهذه الأداة الإحصائية تستخدم غالبا لتقييم السيولة في النظام المصرفي. وإذا كانت النسبة مرتفعة جدا فقد تعني أن البنوك لا يمكن أن يكون ما يكفي من السيولة لتغطية أي متطلبات نقدية غير متوقعة. وبالعكس ، وإذا كانت النسبة منخفضة جدا قد تكون البنوك لا تقدم قروض ولا تكسب بالقدر المناسب.

$$\text{معدل القروض إلى الودائع} = \frac{\text{القروض المصرفية}}{\text{الودائع المصرفية}} * 100\%$$

عدد تسجيل الشركات الجديدة

هو عدد الشركات الجديدة التي تسجل لدى وزارة الاقتصاد الوطني لإجراء العمليات التجارية في الأراضي الفلسطينية المحتلة.

عدد الأسهم المتداولة

وهو مقدار الأسهم التي يتم تداولها بين البائعين والمشتريين في السوق خلال فترة معينة.

العمالة المحدودة

البطالة المقنعة توجد عندما يكون توظيف الشخص غير كاف فيما يتعلق لقواعد محددة أو وظائف بديلة. العمالة المقنعة المرتبطة بالوقت تنطبق على أولئك الذين يعملون من الوقت المحدد للنشاط والذين يسعون ويكونون متاحين لأعمال إضافية خلال الأسبوع المرجعي.

معدل البطالة

"العاطلين عن العمل" تشمل جميع الأشخاص الذين تتراوح أعمارهم بين 15 سنة أو أكثر والذين خلال الأسبوع قبل الدراسة كانوا بلا عمل وهم في نفس الوقت متاحون للعمل ويبحثون عن عمل. معدل البطالة يعبر عن عدد العاطلين عن العمل كنسبة مئوية من مجموع قوة العمل. يستخدم على نطاق واسع المؤشر كمقياس للبيد العاملة غير المستغلة.

$$\text{معدل البطالة} = \frac{\text{البطالة}}{\text{القوى العاملة}} * 100\%$$

قيمة الأسهم المتداولة

قيمة الأسهم المتداولة هو مجموع الأسهم المتداولة مضروبا بأسعارها المناظرة .