

## التقرير الإقتصادي- الإجتماعي نيسان 2011

### محتويات

1	ص 1	أولاً. الوقائع الاقتصادية الإجتماعية
2	ص 2	ثانياً. الوضع الاقتصادي الكلي
2	ص 2	أ. الإنتاج
2	ص 2	الأطوار: الزراعة في الأراضي الفلسطينية
3	ص 3	ب. الأسعار
4	ص 4	ج. أسعار الصرف
4	ص 4	د. سوق العمل
6	ص 6	ثالثاً. القطاع العام
6	ص 6	رابعاً. القطاع المصرفي
8	ص 8	خامساً. القطاع الخاص
8	ص 8	سادساً. التجارة
9	ص 9	سابعاً. قطاع غزة
11	ص 11	الملحق أ. الجداول المرجعية الإحصائية
16	ص 16	الملحق ب. التعاريف والمصطلحات

لمزيد من المعلومات أو لتضاف إلى قائمة العناوين يرجى

الاتصال على: أونسكو رام الله

[marschatz@un.org](mailto:marschatz@un.org)

أستريد مارشاتز

أونسكو قطاع غزة

[raqeb@un.org](mailto:raqeb@un.org)

رائد الرقب

التقرير الاقتصادي الاجتماعي لمكتب المنسق الخاص لعملية  
السلام في الشرق الأوسط متاح أيضاً على الموقع  
[www.unsco.org](http://www.unsco.org)

منذ العام 1996، دأب مكتب المنسق الخاص للأمم المتحدة على مراقبة ونشر تقارير عن الأوضاع الاقتصادية الاجتماعية في الأراضي الفلسطينية المحتلة، وقد تم إنشاء قاعدة بيانات شاملة عن الوضع الإقتصادي والاجتماعي. إن مكتب المنسق الخاص للأمم المتحدة ( أونسكو ) لا يصدر بيانات أولية ولكنه يستخدم البيانات المتوفرة بشكل كبير في الأراضي الفلسطينية المحتلة. بالرغم من ذلك فإن البيانات الموجودة تبقى متفرقة وغير متبادلة بين المؤسسات المختلفة. ويبقى الهدف من قاعدة البيانات هو تجميع هذه البيانات الخاصة بالأوضاع الاقتصادية الاجتماعية في مكان واحد لكي تمثل من خلال التقرير وجهة نظر شاملة مفصلة عن الأوضاع الاقتصادية الاجتماعية.

الهدف من هذا التقرير:

1) تسهيل الحصول على قاعدة البيانات من خلال نشر أحدث المعلومات المتوفرة

2) تزويد القارئ بمعلومات حديثة عن الأوضاع الاقتصادية الاجتماعية في الأراضي الفلسطينية المحتلة.

وينقسم التقرير إلى سبعة أقسام :

- القسم الأول يتكون من صفحة واحدة توفر نظرة عامة عن الحالة الاقتصادية الاجتماعية للفترة الزمنية الحالية والماضية.

- القسم الثاني والثالث هما عبارة عن تقرير عن الحالة الاقتصادية الكلية والوضع المالي. والقسم الرابع والخامس تعطي لمحة عامة عن التطورات في القطاع المصرفي والقطاع الخاص. والقسم السادس يتناول التجارة و القسم السابع يركز على قضايا ذات علاقة بقطاع غزة.

- مرفقين توفر معلومات تفصيلية ويعرض في الملحق أ الجداول المرجعية الإحصائية، والملحق ب يدرج المصطلحات الاقتصادية والاجتماعية الرئيسية في هذا التقرير مع التعاريف المقابلة لها.

" الملحق" يتناول موضوعات محط اهتمام حالي ويتم تناولها بتحليل معمق.

معظم الأقسام في التقرير توفر البيانات عن آخر ستة فترات سابقة لكل مؤشر ولأغراض مقارنة البيانات، البيانات لفترات مرجعية تشمل الفترة ما قبل بدء انتفاضة الأقصى التي بدأت في أيلول 2000 أو أقرب فترة متاحة من الوقت.

ملاحظة: البيانات للضفة الغربية والأراضي الفلسطينية المحتلة في هذا التقرير لا تشمل القدس الشرقية المحتلة ما لم يتم الإشارة لذلك.

## أولاً، الـدوقانـع الاقـتصادية الاجتماعية - نيسان 2011

أهم مؤشرات الاقتصاد الكلي				
الإنتاج	الربع الثاني 2000	الربع الثالث 2010	الربع الرابع 2010	نسبة التغيير الربع الرابع (%)
الناتج المحلي الإجمالي (بالسعر الثابت لأسعار 2004، بليون دولار أمريكي)	a/	1,437 <sup>b/</sup>	1,477 <sup>b/</sup>	2.8 <sup>b/</sup>
معدل تغير الناتج المحلي الإجمالي (سنوي أسعار 2004 %)	a/	6.7 <sup>b/</sup>	8.5 <sup>b/</sup>	----
الناتج المحلي الإجمالي للفرد (سنوي، الثابت أسعار 2004 دولار أمريكي)	a/	1,502 <sup>b/</sup>	1,533 <sup>b/</sup>	2.1 <sup>b/</sup>
الأسعار	أب 2000	أذار 2011	نيسان 2011	اساس سنوى (نيسان 2011)
تغيير في الأسعار (مؤشر أسعار المستهلك، %)	-0.9	-0.1	0.0	3.5
المجموع <sup>c/</sup>	-1.1	0.8	0.0	5.3
القدس الشرقية	-0.6	-0.2	0.2	3.9
الضفة الغربية	-0.8	-0.8	-0.6	1.5
قطاع غزة				
سوق العمل	الربع الثاني 2000	الربع الرابع 2010	الربع الأول 2011	نسبة التغيير الربع الأول (%)
القوى العاملة (بالآلاف)	706.2	1,001.2	996.9	-0.4
المجموع	483.8	686.5	672.7	-2.0
الضفة الغربية	222.4	314.7	324.2	3.0
قطاع غزة	8.8	23.4	21.7	----
المجموع	6.5	16.9	17.4	----
الضفة الغربية	13.8	37.4	30.8	----
قطاع غزة	18.5	29.9	27.7	----
المجموع	15.8	23.5	23.8	----
الضفة الغربية	24.2	43.5	35.9	----
قطاع غزة				
القطاع العام	الربع الثاني 2000	الربع الرابع 2010	الربع الأول 2011	نسبة التغيير الربع الأول (%)
اجمالي صافي الإيرادات الحكومية (على أساس نقدي، بليون دولار أمريكي)	a/	438.9	574.4	30.9
اجمالي الرواتب والأجور الحكومية (على أساس نقدي، بليون دولار أمريكي)	a/	423.3	443.2	4.7
النفقات الحكومية غير الأجور (على أساس نقدي، بليون دولار أمريكي)	a/	334.2	226.9	-32.1
صافي الأقرض الحكومي (على أساس نقدي، بليون دولار أمريكي)	a/	46.3	44.2	-4.5
الوصيد الحكومي (على أساس نقدي، بليون دولار أمريكي)	a/	-441.3	-183.1	-58.5
الدعم الخارجي للموازنة (بليون دولار أمريكي)	a/	443.4	166.3	-62.5
القطاع المصرفي	الربع الثاني 2000	الربع الرابع 2010	الربع الأول 2011	نسبة التغيير الربع الأول (%)
القروض (بليون دولار أمريكي)	1,234	2,887	3,158	9.4
الودائع (بليون دولار أمريكي)	3,328	7,246	7,340	1.3
القروض و الودائع (%)	37.1	39.9	43.0	----
القطاع الخاص	أب 2000	أذار 2011	نيسان 2011	نسبة التغيير نيسان 2011 (%)
تسجيل الشركات الجديدة	231	150	147	-2.0
المجموع	137	115	122	6.1
الضفة الغربية	94	35	25	-28.6
قطاع غزة	530.3	308.4	a/	a/
المساحات المرخصة للبناء الجديد (ألف متر ربع)	345.7	296.9	366.8	23.5
الضفة الغربية	184.6	11.5	a/	a/
قطاع غزة				
قطاع غزة	أب 2000	أذار 2011	نيسان 2011	نسبة التغيير نيسان 2011 (%)
حركة الشاحنات	4,373	0	0	0.0
واردات قطاع غزة (شاحنات) <sup>d/</sup>	4,384	743	86	0.0
المنطار (السير الناقل)	953	0	0	0.0
صوفا	0	3,566	2,519	-29.4
رفح	0	167	109	-34.7
كرم أبو سالم	904	0	0	0.0
كرم أبو سالم (محروقات)	2,460	0	0	0.0
معبر الشجاعة	0	19	6	-68.4
المنطار				
صادرات قطاع غزة (شاحنات) <sup>d/</sup>				
كرم أبو سالم				
الإغلاقات	أب 2000	إغلاق تام - نيسان 2011	إغلاق جزئي - نيسان 2011	أيام الإغلاقات الفعلية (%)
المنطار (السير الناقل)	0	100	0	
كرم أبو سالم	غير متوفر	42	0	
معبر الشجاعة (محروقات)	0	100	0	
صوفا (تجاري)	0	91	9	
رفح (تجاري)	0	100	0	
رفح (مسافرين)	0	5	95	

المصدر: الجهاز المركزي للإحصاء الفلسطيني، الإنتاج، الأسعار، سوق العمل: وزارة المالية: القطاع العام، سلطة النقد الفلسطينية: القطاع المصرفي، وزارة الاقتصاد الوطني، تسجيل الشركات الجديدة هيئة المكاتب والشركات الهندسية، المساحات المرخصة للبناء الجديد، وزارة الاقتصاد الوطني والهيئة العامة للبترول: حركة الشاحنات إلى قطاع غزة، الإغلاقات، مكتب المنسق الخاص للأمم المتحدة a/ البيانات غير متوفرة.

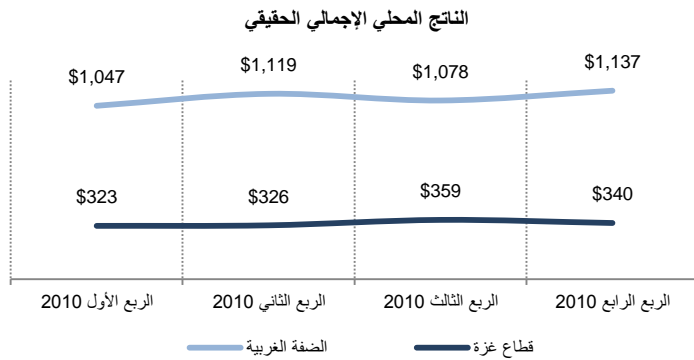
b/ بيانات أولية .

c/ تشمل بيانات عن القدس الشرقية المحتلة .

d/ بيانات وزارة الاقتصاد الوطني لشهر آب 2000 لا تشمل مجموع شاحنات الحمصة و شاحنات المساعدات .

## ثانياً. الوضع الإقتصادي الكلي

### أ. الإنتاج



(المصدر: الجهاز المركزي للإحصاء الفلسطيني، التقديرات الأولية للحسابات القومية الربعية (الربع الرابع 2010 ملاحظة: سنة الأساس 2004).

نما الناتج المحلي الإجمالي بنسبة 2.8% في الربع الرابع 2010، ليصل معدل النمو السنوي 9.3%. واقتصر النمو الاقتصادي الأخير فقط في الضفة الغربية، ومع ذلك، كان الناتج المحلي الإجمالي 5.5% أعلى في الربع الرابع عنه في الربع الثالث. بالنسبة لقطاع غزة إنخفض الناتج المحلي الإجمالي بنسبة 5.2% خلال الربع منهيًا فترة ما يقرب من عامين من التوسع. ومع ذلك يبقى معدل النمو السنوي الإجمالي في قطاع غزة حوالي (15.1% مقابل 7.6%)، إجمالي الناتج المحلي في قطاع غزة لا يزال أقل من ثلث الناتج المحلي الإجمالي في الضفة الغربية.

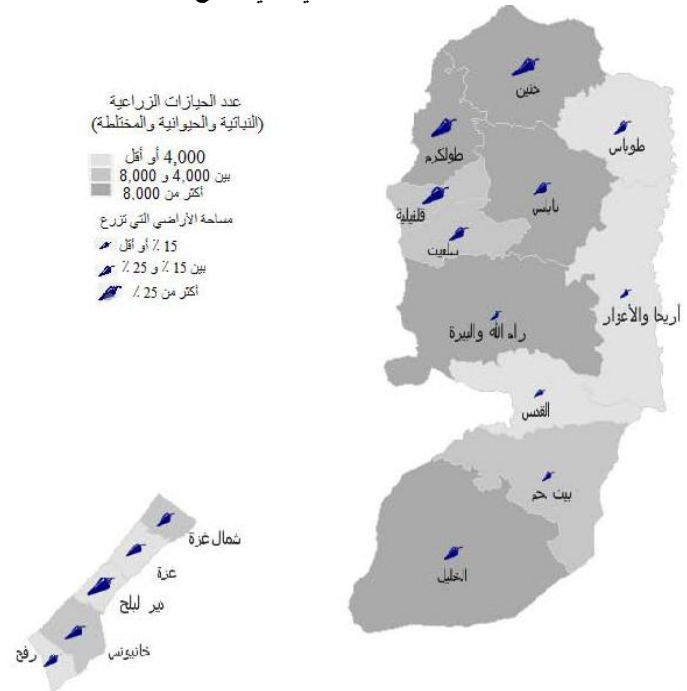
### الزراعة في الأراضي الفلسطينية

كانت الزراعة القطاع الأكثر ديناميكية في الاقتصاد في عام 2010، متوسعة بنسبة 36%. وقد بلغت القيمة المضافة الحقيقية ما مقداره 360 مليون دولار أمريكي، أي ما يعادل 6% من الناتج المحلي الإجمالي. ويبلغ اسهامها في الاقتصاد الكلي أكبر في غزة 9%، مقارنة بالضفة الغربية 5%. من حيث العمالة استوعبت الزراعة 12% من أولئك الذين يعملون في 2010. وكان هذا القطاع مصدراً أكثر أهمية للعمل في الضفة الغربية، حيث تم توظيف 14% من العاملين في الزراعة، مما كانت عليه في غزة، حيث وفر هذا القطاع فرص عمل لحوالي 8% من مجموع العاملين. النساء أيضاً تعتمد على الزراعة بشكل أكبر لتوفير فرص العمل حيث بلغت نسبة النساء العاملات في القطاع 21% من مجموع النساء العاملات مقارنة ب 9% فقط من الرجال يعملون في هذا القطاع من مجموع الرجال العاملين.

### عدد الحيازات الزراعية ومساحة الأراضي التي تزرع 2010

التنتائج الأولية للجهاز المركزي للإحصاء حول التعداد الزراعي 2010 حدد عدد 111,458 حيازة زراعية في الأراضي الفلسطينية المحتلة، منها 91,028 حيازة في الضفة الغربية و 20,430 في قطاع غزة. وقد احتوت كل من الخليل، رام الله و البيرة، نابلس، طولكرم، وجنين على أعلى عدد من الحيازات الزراعية.

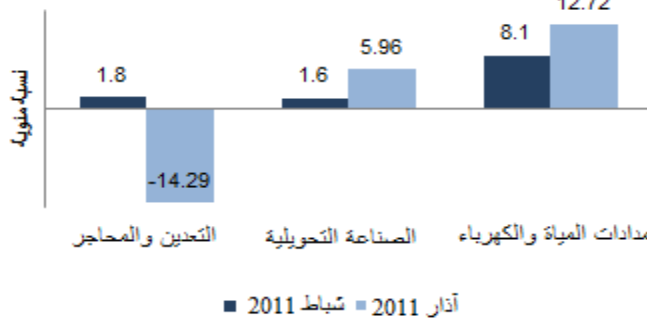
تم الانتهاء من زراعة ما مجموعه 960,321 دونم عام 2010، أي 16% من الأراضي. كان يزرع وبنفس النسبة (16%) من الأراضي في الضفة الغربية، ولكن مع اختلافات واضحة بين المحافظات. وكانت طولكرم تحتوي على أعلى نسبة مساحة الأراضي التي يتم زراعتها 34%، تليها محافظة قلقيلية مع 33% و محافظة جنين 30%. وعلى الطرف الآخر، كان يزرع أقل من 5% من مساحة الأراضي في القدس وأريحا وبيت لحم. في غزة، كان يزرع 21% من مساحة الأرض، ولكن الفوارق بين المحافظات كانت أصغر مما كانت عليه في الضفة الغربية. على وجه الخصوص، كانت دير البلح أعلى نسبة 25%، و غزة أدناها 16%.



ملاحظة: الحدود والأسماء الموضحة والتسميات المستخدمة على الخريطة لا تعني إقراراً أو قبولاً رسمياً من قبل الأمم المتحدة.

المصدر: الجهاز المركزي للإحصاء، التقديرات الأولية للحسابات القومية الربعية، تقرير مسح قوى العمل السنوي 2010، التعداد الزراعي 2010. ملاحظة: للبيانات عن الناتج المحلي الإجمالي والعمالة فإن الزراعة تشمل الصيد وصيد الأسماك.

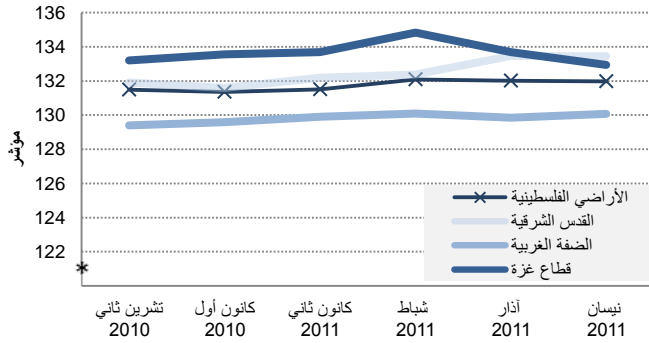
### تغير في الإنتاج في الأنشطة الصناعية في مؤشر الإنتاج الصناعي



المصدر: الجهاز المركزي للإحصاء الفلسطيني.

### ب. الأسعار

#### (الأرقام القياسية لأسعار المستهلك (2004=100))

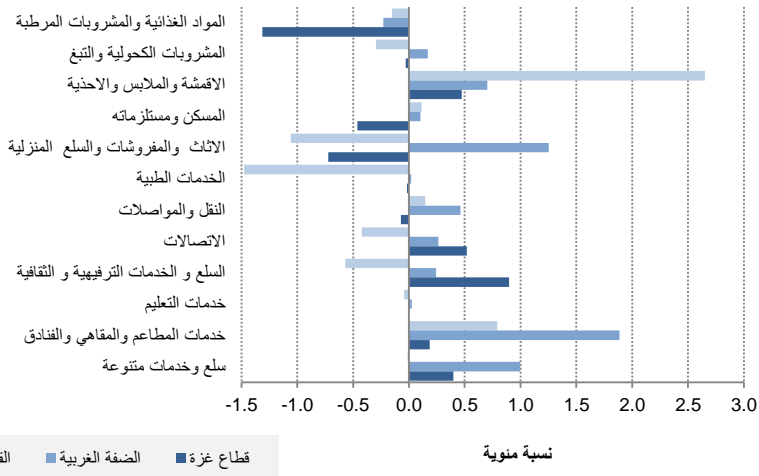


المصدر: الجهاز المركزي للإحصاء الفلسطيني.

مؤشر الإنتاج الصناعي (IPI)، يستخدم لقياس التغيرات على المدى القصير في النشاط الإنتاجي، زاد بنسبة 5.9% في آذار 2011. وتأثرت هذه الزيادة بالنشاط الإنتاجي في إمدادات المياه والكهرباء والصناعة (والذي تبلغ حصتها النسبية 14.9%) والصناعة التحويلية (مع الحصة النسبية 80.5%). في المقابل، سجلت صناعة التعدين والمحاجر (4.6% الحصة النسبية) انخفاضا خلال الشهر وفقا لمؤشر الإنتاج الصناعي.

مؤشر أسعار المستهلكين (مؤشر أسعار المستهلك)، الذي يستخدم لقياس التضخم، لا يعكس تقريبا أي تغيير في أسعار نيسان 2011 مقارنة مع الشهر السابق، ولكن بلغ معدل التضخم السنوي 3.5% منذ نيسان 2010. ووصل معدل التضخم السنوي أعلى نسبه في القدس الشرقية (5.3%)، تليها الضفة الغربية (3.9%). وكان أكبر ارتفاع في نيسان 2010 في أسعار خدمات المطاعم والمقاهي والفنادق، والأقمشة والملابس والأحذية. وكان أكبر انخفاض في الأسعار في الخدمات الطبية والمواد الغذائية والمشروبات المرطبة.

#### التغير في مؤشر أسعار المستهلك حسب مجموعات الأنفاق الرئيسية نيسان 2011



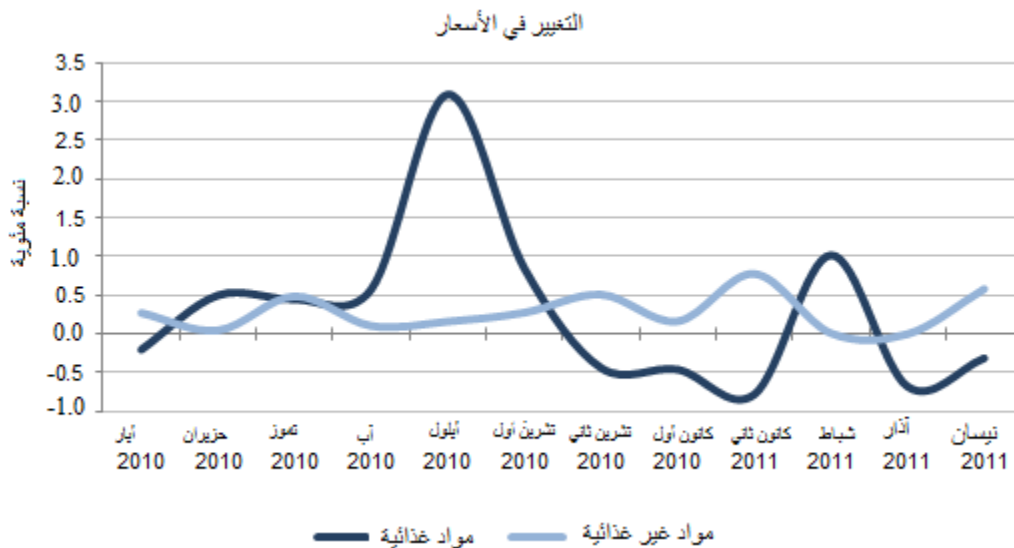
المصدر: الجهاز المركزي للإحصاء الفلسطيني.

تأثر إرتفاع مؤشر أسعار المستهلك في الضفة الغربية في نيسان أساساً بالزيادة في أسعار المطاعم والمقاهي والفنادق والأثاث والمفروشات والسلع المنزلية، و السلع والخدمات المتنوعة. كان هناك إنخفاض في أسعار المواد الغذائية والمشروبات المرطبة في الضفة الغربية خلال الشهر الجاري.

في القدس الشرقية كان مؤشر سعر المستهلك دون تغيير أساسي في نيسان، على الرغم من أن أسعار الأقمشة والملابس والأحذية إرتفعت إلى حد كبير، تليها خدمات المطاعم والمقاهي والفنادق. وقد سجلت أسعار الخدمات الطبية والأثاث والمفروشات والسلع المنزلية أكبر تراجع في القدس الشرقية خلال نيسان.

في قطاع غزة تراجع مؤشر أسعار المستهلك بنسبه 0.6% خلال شهر نيسان. وكان الإنخفاض الأكثر أهمية في الأسعار في قطاع غزة خلال الشهر في أسعار المواد الغذائية والمشروبات المرطبة و الاثاث والمفروشات والسلع المنزلية، والأقمشة والملابس والأحذية. أظهرت أكبر زيادة في الأسعار في أسعار السلع والخدمات الترفيهية والثقافية خلال الشهر تليها الاتصالات.

تفكيك مؤشر أسعار المستهلك إلى مؤشرات للسلع الغذائية وغير الغذائية يكشف عن أكبر زيادة في اسعار المواد الغذائية في الأشهر الاثني عشر الماضية (3.8%) مما كانت عليه في المواد غير الغذائية (3.2%). وبالإضافة إلى ذلك، فإن سعر المواد الغذائية يظهر مستويات أعلى من عدم الاستقرار ، مع مزيد من التقلبات من شهر الى شهر، مقارنة بأسعار المواد غير الغذائية.



المصدر: مكتب المنسق الخاص على أساس الجهاز المركزي للإحصاء

ملاحظة: "المواد الغذائية" الفئة تشمل المواد الغذائية والمشروبات الغازية، وعناصر الفئة 'غير الغذائية' وتشمل جميع العناصر الأخرى التي استخدمت لحساب مؤشر سعر المستهلك، وهي: المشروبات الكحولية والتبغ والأقمشة والملابس والأحذية، المسكن ومستلزماته، الاثاث والمفروشات والسلع المنزلية، والخدمات الطبية والنقل والمواصلات والاتصالات والسلع والخدمات الترفيهية والثقافية وخدمات التعليم وخدمات المطاعم والمقاهي والفنادق، و سلع وخدمات متنوعة. وتستخدم الأوزان النسبية المستخدمة لحساب الأرقام القياسية لأسعار المواد الغذائية وغير الغذائية على تلك المستخدمة في مؤشر أسعار المستهلك.

#### ج. أسعار الصرف

ارتفع سعر صرف الشيكيل مقابل الدولار الأمريكي، وكان ثابتاً تقريباً مقابل اليورو. وإنخفض الدينار الأردني مقابل اليورو، بينما معدل صرف الدينار الأردني مقابل الدولار الأمريكي بقي ثابتاً عند 0.71.

#### متوسط أسعار الصرف الشهرية

نيسان 2011	آذار 2011	شباط 2011	كانون ثاني 2011	كانون أول 2010	تشرين ثاني 2010	أب 2000	
3.43	3.56	3.66	3.58	3.60	3.64	4.05	دولار على شيكل
4.97	4.98	4.99	4.79	4.77	4.98	3.66	يورو على شيكل
0.71	0.71	0.71	0.71	0.71	0.71	0.71	دولار على دينار أردني
1.02	1.00	0.97	0.95	0.94	0.97	0.64	يورو على دينار أردني

المصدر: بنك إسرائيل والبنك المركزي الأردني

#### د. سوق العمل

انخفضت المشاركة في القوى العاملة من حيث القيمتان المطلقة والنسبية في الربع الأول 2011. في حين أن قوة العمل توسعت بنحو 10,000 شخص في قطاع غزة خلال نفس الربع، في الضفة الغربية انكسرت بما يقرب من 14,000 شخص. وانخفضت نسبة القوى العاملة المشاركة من الرجال والنساء بنحو نصف نقطة مئوية خلال هذا الربع.

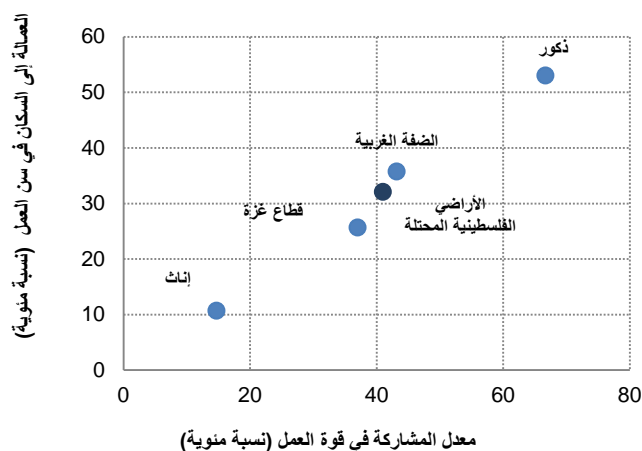
معدل المشاركة في القوى العاملة (%)  
(القوى العاملة بالآلاف)

الربع الثاني 2000	الربع الرابع 2009	الربع الأول 2010	الربع الثاني 2010	الربع الثالث 2010	الربع الرابع 2010	الربع الأول 2011
45.3	44.1	43.2	43.9	43.0	44.5	43.2
(483.8)	(656.9)	(649.0)	(666.3)	(658.0)	(686.5)	(672.7)
40.1	36.9	36.3	37.0	36.0	36.3	37.0
(222.4)	(306.6)	(304.9)	(314.1)	(308.9)	(314.7)	(324.2)
43.5	41.5	40.7	41.5	40.5	41.5	41.0
(706.2)	(963.5)	(953.9)	(980.4)	(966.9)	(1001.2)	(996.9)

المصدر: الجهاز المركزي للإحصاء الفلسطيني، مسح القوى العاملة.

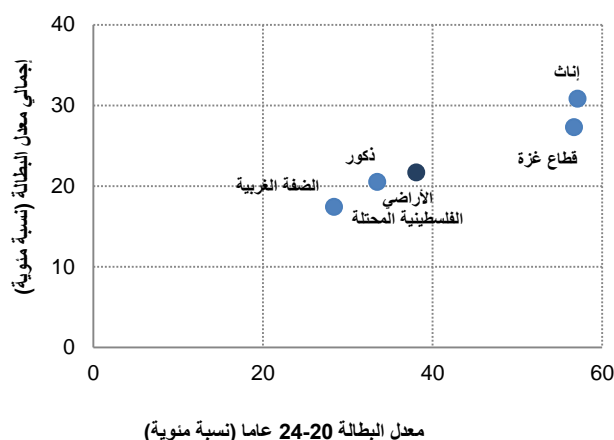
وقد استمرت كل من نسبة العمالة لعدد السكان في سن العمل ومعدل المشاركة في قوة العمل أعلى في الضفة الغربية منه في قطاع غزة، وهي أكبر أربعة أضعاف بالنسبة للرجل عنه للمرأة.

معدل المشاركة في قوة العمل والعمالة إلى السكان في سن  
العمل نسبة الربع الأول 2011



المصدر: الجهاز المركزي للإحصاء الفلسطيني.

إجمالي معدل البطالة ومعدل البطالة 20-24 عاما  
الربع الأول 2011



انخفضت نسبة البطالة بمقدار نقطة مئوية واحدة في الربع الأول 2011، ولكنها لا تزال تؤثر على 22% من القوة العاملة، و 38% من الذين تتراوح أعمارهم بين 20 و 24 سنة من العمر. ويمكن إرجاع هذا الانخفاض في معدل البطالة إلى انخفاض كبير في معدلات البطالة، من 37% إلى 31% في قطاع غزة. في المقابل بقيت معدلات البطالة في الضفة الغربية 17%.

ظهرت فوارق كبيرة بين الجنسين في معدل البطالة خلال الربع الأول 2011. في حين أن 23% من الرجال والنساء الناشطين اقتصاديا والنساء كانوا عاطلين عن العمل في الربع الرابع 2010، انخفض المعدل بالنسبة للرجال إلى 21% في الربع الأول 2011، لكنها ارتفعت إلى 27% بالنسبة للنساء.

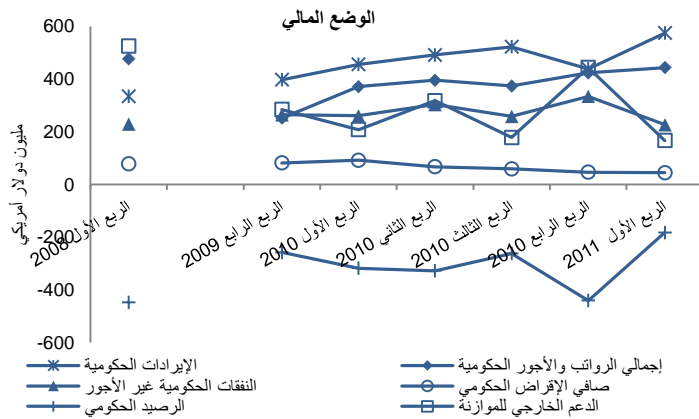
ومتوسط الأجور اليومية (باستثناء العاملين في إسرائيل والمستوطنات) بقيت دون تغيير أساسي بحوالي 79 شيقل في الربع الأول 2011. وانخفض متوسط الأجور في الضفة الغربية بمعدل 1 شيقل خلال الربع، ولكن تلك الموجودة في غزة ارتفعت بنسبة 5 شيقل. وبالمثل، فإن متوسط الأجور في القطاع الخاص بقيت ثابتة، بينما زاد متوسط الأجور في القطاع العام بنسبة 3 شيقل، موسعة بالتالي الفجوة القائمة.

متوسط الأجر اليومي (شيقل)

القطاع	مجال العمالة الجغرافي			الجنس	
	القطاع الخاص	قطاع غزة	الضفة الغربية	ذكور	إناث
القطاع العام	71	65	85	79	78
متوسط الأجر اليومي	89	71	65	85	79

المصدر: الجهاز المركزي للإحصاء

## ثالثاً. القطاع العام

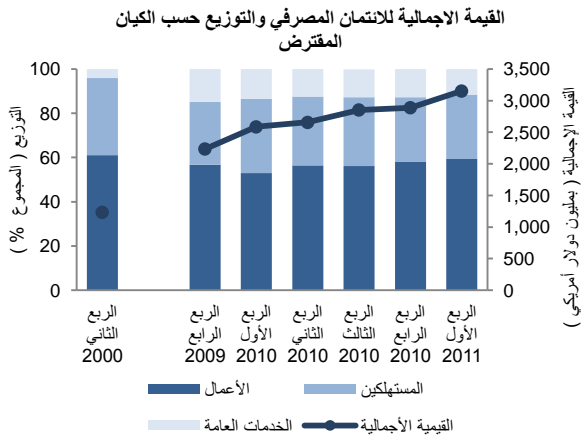


الإيرادات الحكومية في الربع الأول 2011 كانت أعلى بحوالي 31 % مما كانت عليه في الربع السابق، و 26 % أعلى مما كانت عليه في الربع الأول 2010. وقد انخفضت النفقات الحكومية لغير الأجور بنسبة 32 %، وانخفض صافي الاقتراض بنسبة 5 % في الربع الأول من عام 2011، ولكن النفقات في الأجور ارتفعت بنسبة 5 %. وانكمش العجز الحكومي بشكل كبير ليصل إلى 183.1 مليون دولار أمريكي، بينما إنخفض الدعم الخارجي للموازنة ليصل إلى 166.3 مليون دولار أمريكي.

( لمزيد من التفاصيل إنظر إلى الجدول أ.3 في المرفق أ )

المصدر: وزارة المالية الفلسطينية.

## رابعاً. القطاع المصرفي



المعلومات عن الائتمان المصرفي والائتمان ولا سيما للقطاعات المنتجة، يعطي مؤشراً على التقدم الاقتصادي والثقة في الأعمال التجارية. بيانات الأراضي الفلسطينية المحتلة تدل على زيادة تدريجية في استخدام الائتمان مع مرور الوقت، وفي الربع الأول 2011 زاد إجمالي قيمة الائتمان بنسبة أكثر من 9 % لتصل إلى 3,155 مليون دولار أمريكي. نسبة الائتمان الموجهة للشركات زادت بنسبة نقطة مئوية واحدة ومثلت 59 % من المجموع في الربع الأول 2011. وظلت نسبة الائتمان المستغلة من قبل المستهلكين دون تغيير عند 29 % خلال الربع، والتي يقابلها في قطاع الخدمات العامة انخفاض بمقدار نقطة مئوية واحدة إلى 12 %.

المصدر: سلطة النقد الفلسطينية.

معظم الائتمان المصرفي في شكل قروض، وقد نما حجمها النسبي لإجمالي الائتمان المصرفي بنسبة نقطة مئوية واحدة لتصل إلى 70 % في الربع الأول 2011. وفي الوقت نفسه، انخفضت نسبة الجاري مدين في إجمالي القروض، في حين أن التمويل التآجيري لم يتغير تقريباً. (لمزيد من التفاصيل انظر الجداول في أ.4 و أ.5 في المرفق أ)

الائتمان المصرفي حسب النوع ( كنسبة من المجموع )  
الائتمان المصرفي حسب النوع ( بليون دولار أمريكي )

الربع الثاني 2000	الربع الرابع 2009	الربع الثالث 2010	الربع الثاني 2010	الربع الأول 2010	الربع الرابع 2009	الربع الأول 2011
41.0	70.1	72.4	72.5	70.1	69.9	68.8
(512)	(1,565)	(1,874)	(1,926)	(1,874)	(2,204)	(1,986)
53.0	29.5	27.3	27.2	29.5	29.9	30.9
(653)	(659)	(705)	(724)	(659)	(943)	(893)
0.0	0.3	0.3	0.3	0.3	0.2	0.3
(0)	(8)	(8)	(8)	(8)	(7)	(8)
6.0	0.0	0.0	0.0	0.0	0.0	0.0
(69)	(0)	(0)	(0)	(0)	(0)	(0)
100.0	100.0	100.0	100.0	100.0	100.0	100.0
(1,234)	(2,232)	(2,587)	(2,658)	(2,587)	(3,155)	(2,887)

المصدر: سلطة النقد الفلسطينية

ملاحظة: قد لا يكون المجموع يساوي بالضبط مجموع النسب المئوية بسبب التقريب.

شهد الربع الأول 2011 زيادة قدرها 1 % في إجمالي الودائع المصرفية. تأتي أساساً من ودائع القطاع الخاص (90 % من إجمالي الودائع)، لا سيما من المقيمين (87 %). وفي المقابل ارتفعت لغير المقيمين بنسبة 5 % تقريباً في الربع الأول، بعد الانخفاضات الحادة في الربعين الثالث والرابع 2010. إنكمشت نسبة ودائع القطاع العام في إجمالي الودائع بنسبة 1 % في الربع الأول 2011.

توزيع الودائع المصرفية ( مليون دولار أمريكي)

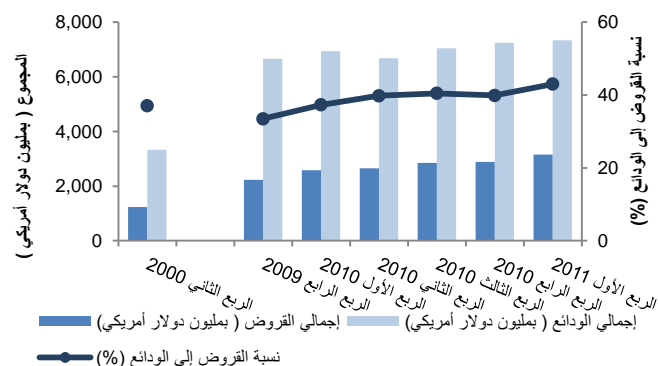
الربع الأول 2011	الربع الرابع 2010	الربع الثالث 2010	الربع الثاني 2010	الربع الأول 2010	الربع الرابع 2009	الربع الثاني 2000	
153.7	159.2	155.2	149.5	155.1	152.9	56.5	المؤسسات العامة و السلطات المحلية
534.3	534.1	484.8	482.7	490.9	413.2	115.1	الحكومة
<b>688.0</b>	<b>693.3</b>	<b>640.0</b>	<b>632.1</b>	<b>646.0</b>	<b>566.1</b>	<b>171.6</b>	مجموع القطاع العام والقطاع الخاص
6,053.0	5,947.6	5,728.2	5,296.9	5,487.1	5,389.7	3,082.6	مقيمين
180.6	171.9	243.3	437.7	344.6	318.2	14.6	غير مقيمين
<b>6,233.7</b>	<b>6,119.5</b>	<b>5,971.5</b>	<b>5,734.6</b>	<b>5,831.8</b>	<b>5,708.0</b>	<b>3,097.2</b>	إجمالي وديع القطاع الخاص
<b>6,927.7</b>	<b>6,812.9</b>	<b>6,611.5</b>	<b>6,366.7</b>	<b>6,477.8</b>	<b>6,274.1</b>	<b>3,268.8</b>	إجمالي الودائع ( القطاعين العام والخاص )

المصدر: سلطة النقد الفلسطينية  
ملاحظة: البيانات لا تشمل وديع سلطة النقد والبنوك التجارية.

الحسابات الجارية هي الشكل الرئيسي من وديع المقيمين وغير المقيمين، فضلاً عن الحكومة. (لمزيد من التفاصيل أنظر الجدول أ 6 في المرفق أ.)

إجمالي القروض والودائع ونسبة القروض إلى الودائع

مبلغ القروض نسبة إلى الودائع يعطي فكرة عن السيولة في النظام المصرفي . في الاقتصاد الفعال ، يمكن النظر إلى زيادة نسبية في القروض مقابل الودائع ( ضمن حدود) بوصفها علامة إيجابية، حيث أن الأموال ليست محفوظة بل مستثمرة أو مستهلكة والذي بدوره يحفز الاقتصاد . في الأرض الفلسطينية المحتلة، ارتفعت نسبة القروض إلى الودائع من 40 ٪ إلى 43 ٪ في الربع الأول 2011 كما نمت القروض أسرع بكثير من الودائع. (لمزيد من التفاصيل أنظر الجدول أ 7 في المرفق أ.)

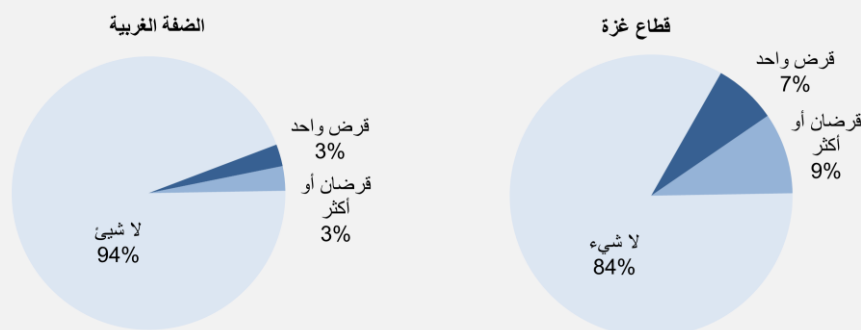


المصدر: سلطة النقد الفلسطينية.

مسح تصورات أصحاب / مدراء المنشآت الصناعية النشطة فيما يتعلق بالحالة الاقتصادية

المعلومات المقدمة من أصحاب / مدراء المؤسسات الصناعية النشطة يظهر زيادة الطلب على القروض المصرفية في قطاع غزة منه في الضفة الغربية. على وجه الخصوص، حيث انه فقط 6 ٪ فقط من أصحاب / مدراء المؤسسات الصناعية النشطة تقدموا بطلب قرض بنكي على الأقل مرة واحدة في الربع الأول من 2011، فإن 16 ٪ من نظرائهم في قطاع غزة قد تقدموا بطلب قرض بنكي على الأقل مرة واحدة.

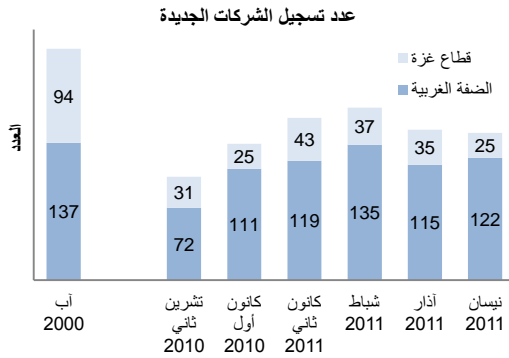
عدد طلبات القروض من البنوك وفقاً لأصحاب ومدراء المؤسسات الصناعية خلال أحداث الربع الأول 2011



المصدر: الجهاز المركزي للإحصاء

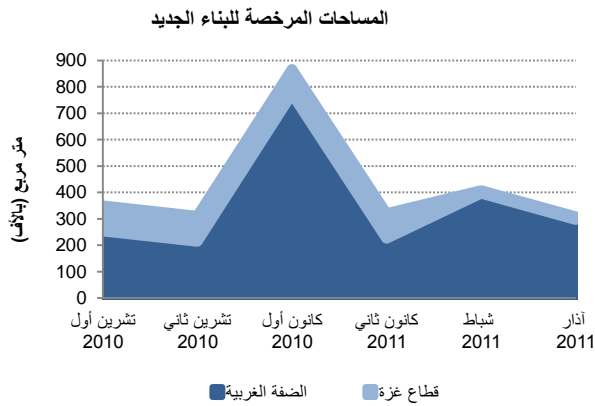


## خامساً. القطاع الخاص



المصدر: وزارة الاقتصاد الوطني.

ارتفع عدد الشركات الجديدة المسجلة في الضفة الغربية بنسبة سبعة شركات في نيسان مقارنة بشهر آذار حيث سجل 122 شركة. أما بالنسبة لقطاع غزة، تشير البيانات إلى أنه تم تسجيل 25 شركة جديدة في نيسان أي أقل من 10 شركات مقارنة مع آذار 2011. وهما أقل بكثير من مستوى ما قبل الانتفاضة من 94 شركة جديدة في آب 2000. (لمزيد من التفاصيل إنظر إلى الجدول أ.8 في المرفق أ).



المساحة المرخصة للبناء الجديد يكمن أن تستخدم كمؤشر غير مباشر لحوية الاقتصاد. في نيسان 2011 تظهر البيانات ارتفاع بنسبة 24% للمساحات المرخصة للبناء في الضفة الغربية مقارنة بالشهر السابق. ويمثل هذا المستوى 6% أعلى ما قبل الانتفاضة (آب 2000). في قطاع غزة، كان هناك زيادة بنسبة 5% في المساحة المرخصة للبناء الجديد في آذار 2011. ولكن هذا المستوى لا يزال 6% فقط من مساحة ما قبل الانتفاضة. (ملاحظة: البيانات حول قطاع غزة لشهر نيسان 2011 غير متوفرة حتى الآن). (لمزيد من التفاصيل إنظر إلى الجدول أ.9 في المرفق أ).

المصدر: هيئة المكاتب والشركات الهندسية.

أربعة وأربعون شركة من القطاعات الاقتصادية الخمسة (الخدمات المصرفية والمالية والتأمين والاستثمارات والصناعة والخدمات) مدرجة حالياً في البورصة الفلسطينية. في نهاية نيسان 2011 بلغ رأس المال في سوق الأوراق المالية 2.8 مليار دولار أمريكي تقريباً. بيانات شهر نيسان تظهر زيادة بحوالي 36% في عدد الاسهم المتداولة و 38% من قيمة الأسهم المتداولة. من ما مجموعة 39 شركة يتم تداولها في الشهر، كانت 22 شركة من الربحين و 14 شركة من الخاسرين. وإنخفض مؤشر القدس بنسبة 0.29% خلال شهر نيسان 2011.

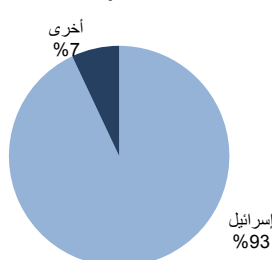
## الأوراق التجارية

آب 2000	تشرين ثاني 2010	كانون أول 2010	كانون ثاني 2011	شباط 2011	آذار 2011	نيسان 2011
7.00	9.9	18.8	17.6	15.1	16.6	22.6
13.0	33.5	44.0	28.2	27.8	30.6	42.3
265.23	480.88	489.60	489.50	482.16	497.67	496.25

المصدر: بورصة فلسطين

## سادساً. التجارة

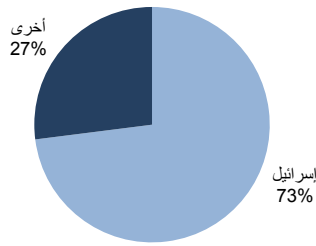
### الصادرات من الأراضي الفلسطينية المحتلة



المصدر: الجهاز المركزي للإحصاء الفلسطيني.

لقد زادت وتيرة الصادرات في آذار 2011، مع بلوغ الصادرات من البضائع حوالي 68.3 مليون دولار أمريكي - أي بزيادة حوالي 21% عن الشهر السابق الصادرات الفلسطينية من البضائع لإسرائيل زادت بحوالي 21% في شهر آذار بعد انخفاض بمقدار 16% في شباط 2011. الصادرات للدول الأخرى زادت بحوالي 22% في آذار، بعد انخفاض بحوالي 14% في الشهر السابق. وقد كانت الصادرات الفلسطينية تعتمد بشكل كبير على السوق الإسرائيلية، حيث كانت هي الغاية لحوالي 93% من البضائع المصدرة في شهر آذار.

الواردات إلى الأراضي الفلسطينية المحتلة  
آذار 2011



المصدر: الجهاز المركزي للإحصاء الفلسطيني.

في حالة الواردات من السلع، فقد ارتفعت بنسبة 29% في آذار 2011، حيث بلغت 497.4 مليون دولار أمريكي. وارتفعت الواردات من إسرائيل بنسبة 35% في الشهر، في حين أن الواردات من الدول الأخرى زادت بنسبة 15%. ومع ذلك، ما زالت الواردات من إسرائيل تمثل 73% من إجمالي واردات السلع في آذار.

وبلغ الميزان التجاري 429.1 مليون دولار أمريكي في آذار 2011، بزيادة نسبتها 30% عن الشهر السابق.

سابقاً. قطاع غزة

هناك إنخفاض كبير في كمية غاز الطهي المستورد إلى غزة خلال نيسان 2011 حيث سمح بمرور حوالي 2,303 طن من الغاز من خلال معبر كرم أبو سالم، وهو ما يمثل إنخفاض وقدره 36% مقارنة للحجم المسموح به آذار 2011. خلال الفترة المشمولة بالتقرير سمح بدخول 19,999 لتر من البنزين و 222,029 لتر من السولار تم إستيرادها لوكالة الغوث الدولية. و 45,000 لتر من البنزين و 75,500 لتر من السولار للقطاع الخاص.

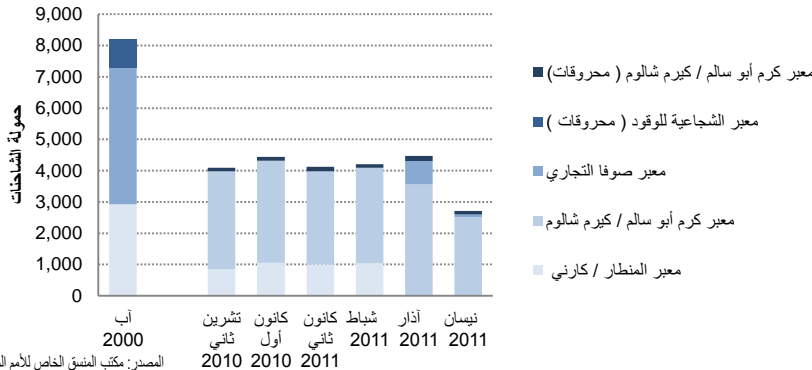
حجم مبيعات الوقود المسجلة في قطاع غزة

نيسان 2011	آذار 2011	شباط 2011	كانون ثاني 2011	كانون أول 2010	تشرين ثاني 2010	آب 2000	معبر الشجاعة
معبر كرم أبو سالم							
65.0	73.0	85.0	138.6	0.0	125.3	3,188.9	بنزين ( 1000 لتر )
297.5	262.0	260.8	251.8	135.0	246.3	11,343.0	سولار ( 1000 لتر )
0.0	0.0	0.0	0.0	0.0	0.0	243.1	كاز أبيض ( 1000 لتر )
2.3	3.6	2.3	3.1	2.7	2.2	1.9	غاز الطهي ( 1000 طن )
0.0	0.0	0.0	720.0	4,644.1	5,931.9	غير متوفر	سولار صناعي ( 1000 لتر )

المصدر: الهيئة العامة للبتروول و وزارة الاقتصاد الوطني

ملاحظة: في تاريخ 1 كانون ثاني 2010 أعلنت إسرائيل أن معبر الشجاعة ( ناهل عوز) مغلق وإن يتم دخول المحروقات من خلاله. وأنه سيتم نقل الوقود من خلال معبر كرم أبو سالم.

واردات قطاع غزة



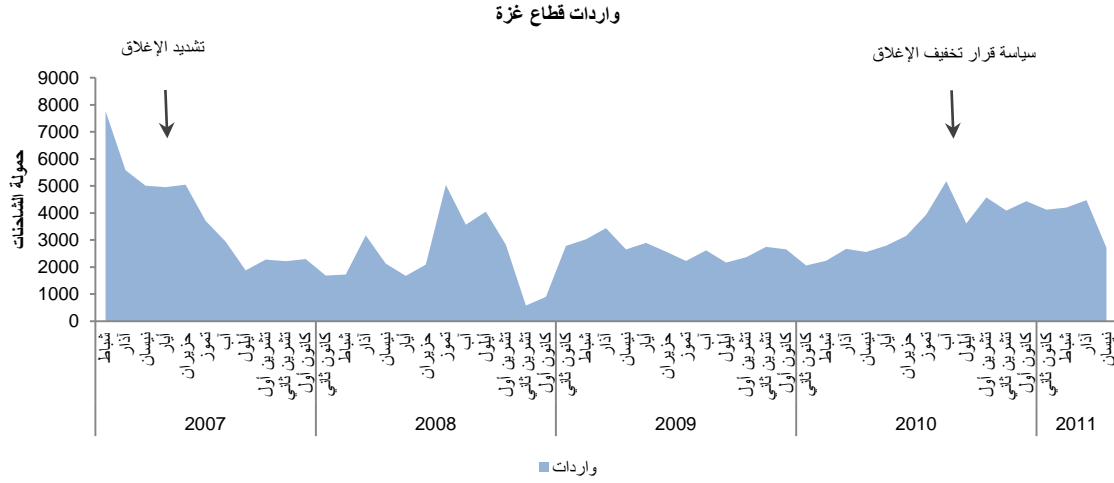
المصدر: مكتب المنسق الخاص للأمم المتحدة

بيانات نيسان 2011 تكشف عن وجود إنخفاض بحوالي 39% من إجمالي عدد الشاحنات المستوردة إلى قطاع غزة مقارنة بشهر آذار 2011. (لمزيد من التفاصيل إنظر إلى الجدول أ.10 في المرفق أ)

بقي معبر المنطار ( كارني) لنقل البضائع من وإلى قطاع غزة مغلقاً منذ 12 حزيران 2007. وأعلنت إسرائيل في 01 آذار 2011 بأن الحزام الناقل إغلق بشكل نهائي. من ناحية أخرى أعيد فتح معبر صوفا في 09 آذار 2011.

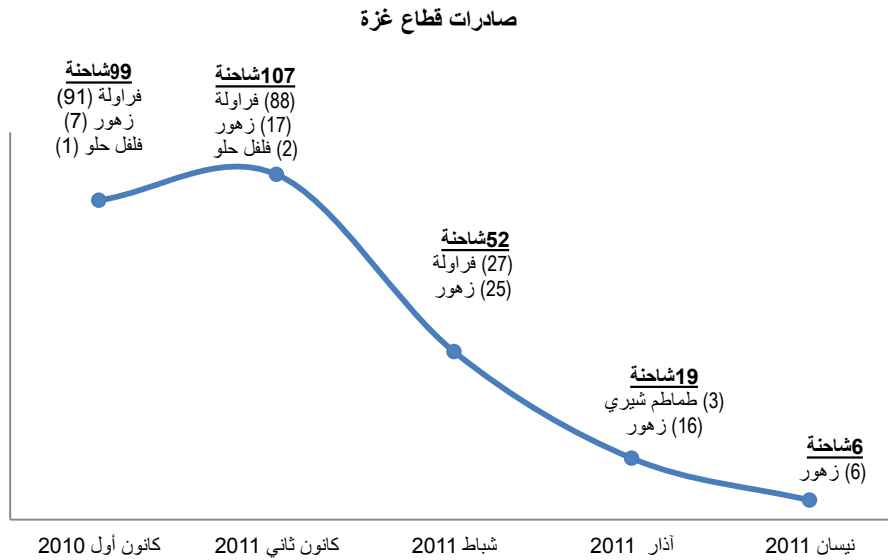
وكان معبر صوفا مفتوحاً ليومين خلال نيسان 2011. وقد أدخل ما مجموعه 86 شاحنة من الحصى ( 6,091.84 طن ) لوكالة الغوث الدولية، و مصالحة بلديات الساحل، و سيطرة المياعة الفلسطينية، و مؤسسة أنيرا عبر معبر صوفا. ( ملاحظة الشاحنات في معبر صوفا تحمل ما يصل إلى 70 طن لكل شاحنة). من إجمالي 2,519 شاحنة دخلت قطاع غزة عن طريق معبر كرم أبو سالم خلال الشهر، 2,215.5 (88%) شاحنة كانت للقطاع الخاص والباقي 303.5 (12%) كانت مخصصة لوكالات المساعدات الإنسانية. المواد الغذائية تشكل نسبة 49% من السلع المستوردة (1,239 شاحنة)، بينما المواد الغير غذائية تشكل 51% من السلع المستوردة (1,280 شاحنة).

بعد القرار في حزيران 2010 لتخفيف الإغلاق عن قطاع غزة، بلغ متوسط الواردات الشهرية إلى 4,135 شاحنة.



المصدر: مكتب المنسق الخاص للأمم المتحدة. ملاحظة: هذه الأرقام لا تشمل مجموع شاحنات الحمصة من خلال معبر المنطار من شهر شباط/أيار 2007. أيضا لا تشمل الواردات عبر معبر رفح وبيت حانون.

في 8 كانون أول 2010 اعلنت اسرائيل عزمها على التوسع التدريجي في عدد ونطاق الصادرات المسموح بها من قطاع غزة. ووفقاً لهذا الإعلان سوف يسمح للصادرات من المنتجات الزراعية ، والأثاث والمنسوجات.



في نيسان 2011 تم تصدير الزهور من غزة إلى أوروبا. تم تصدير 6 شاحنات من من القرنفل (475,000 زهرة) إلى أوروبا عن طريق معبر كرم أبو سالم. وهذا يمثل إنخفاض وقدرة 68% تقريباً من إجمالي عدد الشاحنات المصدرة من قطاع غزة مقارنة مع آذار 2011.

الملحق أ: الجداول المرجعية الإحصائية

جدول أ 1.  
مؤشر أسعار المستهلك (2004=100) حسب أقسام الإنفاق الرئيسية

نيسان 2011	أذار 2011	شباط 2011	كانون ثاني 2011	كانون أول 2010	تشرين ثاني 2010	
<b>الأراضي الفلسطينية</b>						
147.1	147.5	148.5	147.0	148.2	148.9	المواد الغذائية والمشروبات المرطبة
160.9	161.0	159.8	159.4	158.7	158.6	المشروبات الكحولية والتبغ
113.8	112.4	111.7	111.9	111.9	111.5	الأقمشة والملابس والأحذية
129.5	129.7	129.4	129.5	128.2	128.0	المسكن ومستلزماته
116.4	116.7	116.7	116.3	115.7	115.6	الأثاث والمفروشات والسلع المنزلية
116.2	116.9	115.7	116.0	115.8	115.2	الخدمات الطبية
126.1	125.7	125.5	125.3	121.8	121.6	النقل والمواصلات
107.2	107.1	106.7	106.9	106.9	106.8	الاتصالات
104.7	104.7	103.6	103.5	103.3	103.5	السلع والخدمات الترفيهية والثقافية
111.0	111.0	111.0	110.9	110.8	110.8	خدمات التعليم
143.4	141.6	141.6	140.7	139.3	138.6	خدمات المطاعم والمقاهي والفنادق
123.2	122.6	122.1	122.7	123.1	122.8	سلع وخدمات متنوعة
<b>132.0</b>	<b>132.0</b>	<b>132.1</b>	<b>131.5</b>	<b>131.4</b>	<b>131.5</b>	<b>الرقم القياسي العام لأسعار المستهلك</b>
<b>القدس الشرقية</b>						
150.2	150.5	149.8	149.2	150.7	152.0	المواد الغذائية والمشروبات المرطبة
158.2	158.7	157.1	156.9	156.0	155.9	المشروبات الكحولية والتبغ
125.8	122.6	120.8	120.8	119.9	120.6	الأقمشة والملابس والأحذية
122.4	122.3	122.0	121.7	121.2	121.0	المسكن ومستلزماته
114.1	115.4	113.0	112.1	111.2	110.6	الأثاث والمفروشات والسلع المنزلية
125.6	127.5	123.5	124.4	124.7	123.8	الخدمات الطبية
136.9	136.7	135.8	135.8	129.5	129.6	النقل والمواصلات
103.0	103.4	103.0	103.0	103.1	103.1	الاتصالات
111.9	112.5	109.6	109.5	108.6	108.9	السلع والخدمات الترفيهية والثقافية
112.9	112.9	112.9	112.9	112.9	112.9	خدمات التعليم
153.9	152.7	153.0	152.2	151.7	149.1	خدمات المطاعم والمقاهي والفنادق
117.0	117.0	116.1	117.4	116.6	116.0	سلع وخدمات متنوعة
<b>133.5</b>	<b>133.5</b>	<b>132.4</b>	<b>132.2</b>	<b>131.6</b>	<b>131.9</b>	<b>الرقم القياسي العام لأسعار المستهلك</b>
<b>الضفة الغربية ( باستثناء القدس الشرقية )</b>						
144.1	144.4	145.9	145.9	146.8	146.7	المواد الغذائية والمشروبات المرطبة
163.5	163.2	161.4	160.6	160.0	160.0	المشروبات الكحولية والتبغ
99.3	98.6	97.7	97.8	97.9	98.1	الأقمشة والملابس والأحذية
138.4	138.3	138.0	139.0	136.6	136.5	المسكن ومستلزماته
101.7	100.4	101.5	100.1	99.7	99.3	الأثاث والمفروشات والسلع المنزلية
114.5	114.5	113.0	112.7	112.7	111.2	الخدمات الطبية
124.2	123.6	123.2	122.7	118.9	118.6	النقل والمواصلات
108.3	108.0	107.6	108.0	108.1	107.8	الاتصالات
92.9	92.6	93.5	92.9	92.1	92.6	السلع والخدمات الترفيهية والثقافية
107.5	107.4	107.5	107.2	107.0	107.0	خدمات التعليم
141.8	139.2	136.7	135.3	134.2	133.6	خدمات المطاعم والمقاهي والفنادق
131.0	129.8	128.7	127.7	127.9	128.1	سلع وخدمات متنوعة
<b>130.1</b>	<b>129.9</b>	<b>130.1</b>	<b>129.2</b>	<b>129.6</b>	<b>129.4</b>	<b>الرقم القياسي العام لأسعار المستهلك</b>
<b>قطاع غزة</b>						
149.5	151.5	153.7	149.9	150.1	149.9	المواد الغذائية والمشروبات المرطبة
157.2	157.3	157.2	157.2	156.8	156.6	المشروبات الكحولية والتبغ
115.2	114.7	116.3	117.5	117.6	115.5	الأقمشة والملابس والأحذية
126.1	126.7	125.6	126.1	124.8	124.1	المسكن ومستلزماته
136.4	137.3	139.6	140.9	140.9	141.5	الأثاث والمفروشات والسلع المنزلية
98.5	98.5	99.0	99.4	98.6	98.6	الخدمات الطبية
126.9	127.0	127.9	127.8	126.9	126.6	النقل والمواصلات
106.2	105.7	105.4	105.6	105.6	105.5	الاتصالات
101.1	100.2	100.2	100.5	101.2	101.2	السلع والخدمات الترفيهية والثقافية
107.6	107.6	107.6	107.6	107.6	107.6	خدمات التعليم
157.1	156.8	156.4	156.4	152.6	151.9	خدمات المطاعم والمقاهي والفنادق
122.4	121.9	123.0	123.8	125.2	125.0	سلع وخدمات متنوعة
<b>132.9</b>	<b>133.7</b>	<b>134.8</b>	<b>133.7</b>	<b>133.6</b>	<b>133.2</b>	<b>الرقم القياسي العام لأسعار المستهلك</b>

المصدر: الجهاز المركزي للإحصاء الفلسطيني.

جدول أ 2.  
البطالة والبطالة المعدلة (%)

الربع الأول 2011	الربع الرابع 2010	الربع الثالث 2010	الربع الثاني 2010	الربع الأول 2010	الربع الرابع 2009	الربع الثاني 2000	
							الأراضي الفلسطينية
21.7	23.4	26.6	22.9	22.0	24.8	8.8	البطالة
27.7	29.9	33.3	28.6	28.0	30.2	18.5	البطالة المعدلة
							الضفة الغربية
17.4	16.9	20.1	15.5	16.5	18.1	6.5	البطالة
23.8	23.5	26.6	21.1	22.4	23.5	15.8	البطالة المعدلة
							قطاع غزة
30.8	37.4	40.5	39.3	33.9	39.3	13.8	البطالة
35.9	43.5	47.0	44.3	39.7	44.3	24.2	البطالة المعدلة

المصدر: الجهاز المركزي للإحصاء الفلسطيني، مسح القوى العاملة.

جدول أ 3.  
المؤشرات المالية ( مليون دولار أمريكي )

الربع الأول 2011	الربع الرابع 2010	الربع الثالث 2010	الربع الثاني 2010	الربع الأول 2010	الربع الرابع 2009	الربع الأول 2008	
574.4	438.9	522.2	491.3	455.8	397.3	334.9	الإيرادات الحكومية
443.2	423.3	373.8	395.4	371.2	251.8	476.5	إجمالي الرواتب والأجور الحكومية
226.9	334.2	258.0	303.0	260.8	264.0	228.8	النققات الحكومية غير الأجور
44.2	46.3	59.0	66.7	91.5	81.2	77.5	صافي الإقراض الحكومي
-183.1	-441.3	-262.4	-327.8	-318.4	-258.3	-447.9	الوصيد الحكومي
166.3	443.4	177.9	317.6	207.6	284.2	525.6	الدعم الخارجي للموازنة

المصدر: وزارة المالية الفلسطينية.

جدول أ 4.  
الائتمان المصرفي حسب الجهة المستعيرة

الربع الأول 2011	الربع الرابع 2010	الربع الثالث 2010	الربع الثاني 2010	الربع الأول 2010	الربع الرابع 2009	الربع الثاني 2000	
							إجمالي القيمة ( بملين دولار أمريكي )
1,871	1,681	1,604	1,501	1,370	1,269	752	الأعمال
917	837	885	825	870	637	429	المستهلكين
367	369	363	332	347	328	52	الخدمات العامة
<b>3,155</b>	<b>2,888</b>	<b>2,852</b>	<b>2,658</b>	<b>2,587</b>	<b>2,234</b>	<b>1,234</b>	المجموع
							التوزيع النسبي ( % من المجموع )
59.3	58.2	56.2	56.5	53.0	56.8	61.0	الأعمال
29.1	29.0	31.0	31.0	33.6	28.5	35.0	المستهلكين
11.6	12.8	12.7	12.5	13.4	14.7	4.0	الخدمات العامة
<b>100.0</b>	<b>100.0</b>	<b>100.0</b>	<b>100.0</b>	<b>100.0</b>	<b>100.0</b>	<b>100.0</b>	المجموع

المصدر: سلطة النقد الفلسطينية.

ملاحظة: قد لا يكون المجموع يساوي بالضبط مجموع النسب المئوية بسبب التقريب.

جدول أ 5.  
الائتمان المصرفي حسب النشاط الاقتصادي

الربع الأول 2011	الربع الرابع 2010	الربع الثالث 2010	الربع الثاني 2010	الربع الأول 2010	الربع الرابع 2009	
						<b>المجموع ( بمليون دولار أمريكي )</b>
917	837	885	825	870	637	مجموع القطاع العام
2,238	2,051	1,966	1,834	1,718	1,597	مجموع القطاع الخاص
50	66	57	53	47	39	قطاع الزراعة والثروة الحيوانية
288	240	235	213	194	185	قطاع الصناعة والتعدين
451	335	319	320	292	266	العقارات والانشاءات والأراضي
428	487	470	425	379	341	قطاع التجارة العامة
22	27	23	22	24	25	النقل والمواصلات
53	67	53	50	44	39	قطاع السياحة المطاعم والفنادق وأخرى
92	55	66	66	70	73	الخدمات المالية
367	369	363	332	347	328	قطاع الخدمات العامة
55	52	53	54	54	56	تمويل الاستثمار بالأسهم والأدوات المالية
93	102	92	81	68	57	تمويل شراء السيارات
172	118	107	99	88	77	تمويل السلع الاستهلاكية
169	132	128	119	111	111	أخرى في القطاع الخاص
<b>3,155</b>	<b>2,888</b>	<b>2,852</b>	<b>2,658</b>	<b>2,587</b>	<b>2,234</b>	<b>المجموع</b>
1,871	1,681	1,604	1,501	1,370	1,269	المجموع ناقص مجموع القطاع العام وقطاع الخدمات العامة
						<b>التوزيع النسبي ( % من المجموع )</b>
29.1	29.0	31.0	31.0	33.6	28.5	مجموع القطاع العام
70.9	71.0	69.0	69.0	66.4	71.5	مجموع القطاع الخاص
1.6	2.3	2.0	2.0	1.8	1.7	قطاع الزراعة والثروة الحيوانية
9.1	8.3	8.2	8.0	7.5	8.3	قطاع الصناعة والتعدين
14.3	11.6	11.2	12.0	11.3	11.9	العقارات والانشاءات والأراضي
13.6	16.9	16.5	16.0	14.6	15.3	قطاع التجارة العامة
0.7	0.9	0.8	0.8	0.9	1.1	النقل والمواصلات
1.7	2.3	1.9	1.9	1.7	1.8	قطاع السياحة المطاعم والفنادق وأخرى
2.9	1.9	2.3	2.5	2.7	3.3	الخدمات المالية
11.6	12.8	12.7	12.5	13.4	14.7	قطاع الخدمات العامة
1.7	1.8	1.9	2.0	2.1	2.5	تمويل الاستثمار بالأسهم والأدوات المالية
3.0	3.5	3.2	3.0	2.6	2.6	تمويل شراء السيارات
5.5	4.1	3.8	3.7	3.4	3.4	تمويل السلع الاستهلاكية
5.3	4.6	4.5	4.5	4.3	5.0	أخرى في القطاع الخاص
<b>100.0</b>	<b>100.0</b>	<b>100.0</b>	<b>100.0</b>	<b>100.0</b>	<b>100.0</b>	<b>المجموع</b>
						<b>التوزيع النسبي بإستثناء مجموع القطاع العام وقطاع الخدمات العامة ( % من المجموع )</b>
2.6	3.9	3.5	3.5	3.4	3.0	قطاع الزراعة والثروة الحيوانية
15.4	14.2	14.6	14.2	14.2	14.6	قطاع الصناعة والتعدين
24.1	19.9	19.9	21.3	21.3	21.0	العقارات والانشاءات والأراضي
22.8	29.0	29.3	28.3	27.6	26.9	قطاع التجارة العامة
1.2	1.6	1.4	1.4	1.8	2.0	النقل والمواصلات
2.8	4.0	3.3	3.3	3.2	3.1	قطاع السياحة المطاعم والفنادق وأخرى
4.9	3.3	4.1	4.4	5.1	5.8	الخدمات المالية
2.9	3.1	3.3	3.6	4.0	4.4	تمويل الاستثمار بالأسهم والأدوات المالية
5.0	6.1	5.7	5.4	4.9	4.5	تمويل شراء السيارات
9.2	7.0	6.7	6.6	6.4	6.0	تمويل السلع الاستهلاكية
9.0	7.9	8.0	7.9	8.1	8.7	أخرى في القطاع الخاص
<b>100.0</b>	<b>100.0</b>	<b>100.0</b>	<b>100.0</b>	<b>100.0</b>	<b>100.0</b>	<b>المجموع</b>

المصدر: سلطة النقد الفلسطينية.

ملاحظة: قد لا يكون المجموع يساوي بالضبط مجموع النسب المئوية بسبب التقريب.

جدول أ 6.  
ودائع البنوك حسب القطاع والنوع ( مليون دولار أمريكي )

الربع الأول 2011	الربع الرابع 2010	الربع الثالث 2010	الربع الثاني 2010	الربع الأول 2010	الربع الرابع 2009	الربع الثاني 2000	
<b>ودائع القطاع العام</b>							
<b>المؤسسات العامة والسلطات المحلية</b>							
82.3	82.6	79.4	74.7	78.9	78.2	17.3	ودائع جارية
71.3	76.6	75.8	74.8	76.2	74.7	39.2	ودائع آجلة
153.7	159.2	155.2	149.5	155.1	152.9	56.5	مجموع المؤسسات العامة والسلطات المحلية
<b>الحكومة</b>							
287.9	340.9	296.5	300.5	310.9	232.6	37.6	ودائع جارية
246.4	193.2	188.3	182.1	180.0	180.6	77.5	ودائع آجلة
534.3	534.1	484.8	482.7	490.9	413.2	115.1	ودائع السلطة الوطنية الفلسطينية : المجموع
<b>688.0</b>	<b>693.3</b>	<b>640.0</b>	<b>632.1</b>	<b>646.0</b>	<b>566.1</b>	<b>171.6</b>	<b>مجموع ودايع القطاع العام</b>
<b>ودائع القطاع الخاص</b>							
<b>ودائع المقيمين</b>							
2,321.0	2,198.6	2,171.3	1,936.1	1,975.1	1,890.2	746.5	ودائع جارية
1,848.7	1,802.1	1,743.2	1,639.6	1,632.7	1,608.3	440.4	ودائع التوفير
1,883.2	1,947.0	1,813.8	1,721.2	1,879.3	1,891.3	1,895.7	ودائع آجلة
6,053.0	5,947.6	5,728.2	5,296.9	5,487.1	5,389.7	3,082.6	مجموع ودايع المقيمين
<b>ودائع غير المقيمين</b>							
64.0	59.2	119.1	222.9	167.3	152.1	3.3	ودائع جارية
44.4	42.1	44.0	86.8	69.2	61.5	2.4	ودائع التوفير
72.2	70.6	80.1	128.0	108.2	104.6	8.9	ودائع آجلة
180.6	171.9	243.3	437.7	344.6	318.2	14.6	مجموع ودايع غير المقيمين
<b>6,233.7</b>	<b>6,119.5</b>	<b>5,971.5</b>	<b>5,734.6</b>	<b>5,831.8</b>	<b>5,708.0</b>	<b>3,097.2</b>	<b>مجموع ودايع القطاع الخاص</b>
<b>6,921.7</b>	<b>6,812.9</b>	<b>6,611.5</b>	<b>6,366.7</b>	<b>6,477.8</b>	<b>6,274.1</b>	<b>3,268.8</b>	<b>مجموع الودائع ( القطاعين العام والخاص )</b>

المصدر : سلطة النقد الفلسطينية.

ملاحظة: البيانات لا تشمل ودايع سلطة النقد والبنوك التجارية.

جدول أ 7.  
إجمالي القروض، و إجمالي الودائع ، ونسبة القروض إلى الودائع

الربع الأول 2011	الربع الرابع 2010	الربع الثالث 2010	الربع الثاني 2010	الربع الأول 2010	الربع الرابع 2009	الربع الثاني 2000	
3,155	2,887	2,852	2,658	2,587	2,232	1,234	إجمالي القروض ( بمليون دولار أمريكي )
7,340	7,246	7,050	6,685	6,935	6,655	3,328	إجمالي الودائع ( بمليون دولار أمريكي )
43.0	39.9	40.5	39.8	37.3	33.5	37.1	نسبة القروض إلى الودائع (%)

المصدر : سلطة النقد الفلسطينية.

جدول أ 8.  
عدد تسجيل الشركات حسب الحالة القانونية

نيسان 2011	آذار 2011	شباط 2011	كانون ثاني 2011	كانون أول 2010	تشرين ثاني 2010	آب 2000	
<b>الضفة الغربية</b>							
53	52	60	48	34	24	42	شركة عادية
68	62	72	69	71	46	95	شركة مساهمة
0	0	0	0	0	0	0	شركة عامة
0	0	2	1	2	1	0	شركة أجنبية
1	1	1	1	4	1	0	شركة غير ربحية
<b>122</b>	<b>115</b>	<b>135</b>	<b>119</b>	<b>111</b>	<b>72</b>	<b>137</b>	<b>المجموع</b>
<b>قطاع غزة</b>							
10	15	16	18	8	14	81	شركة عادية
15	20	21	25	17	17	12	شركة مساهمة
0	0	0	0	0	0	0	شركة عامة
0	0	0	0	0	0	1	شركة أجنبية
<b>25</b>	<b>35</b>	<b>37</b>	<b>43</b>	<b>25</b>	<b>31</b>	<b>94</b>	<b>المجموع</b>

المصدر : وزارة الاقتصاد الوطني.

جدول أ 9.  
المساحات المرخصة للإعمار ( متر مربع )

نيسان 2011	آذار 2011	شباط 2011	كانون ثاني 2011	كانون أول 2010	تشرين ثاني 2010	آب 2000	
<b>الضفة الغربية</b>							
129,114	110,184	101,998	55,238	272,753	58,940		القدس رام الله و البيرة
71,238	49,584	36,549	37,247	170,220	53,458		نابلس
21,576	25,658	23,947	16,793	78,610	19,007		طولكرم
100,422	49,174	189,184	72,254	149,730	38,710		الخليل
16,858	30,002	8,165	20,828	53,683	18,307		بيت لحم
26,737	25,639	32,340	22,855	34,148	19,875		جنين
838	6,624	4,239	677	14,185	5,930		قلقيلية
0	0	0	0	0	0		سلفيت
<b>366,783</b>	<b>296,865</b>	<b>396,422</b>	<b>225,892</b>	<b>773,329</b>	<b>214,227</b>	<b>345,685</b>	<b>المجموع</b>
<b>قطاع غزة</b>							
	2,440	2,630	21,240	18,750	20,880	27,902	الشمال
	2,960	2,880	24,330	20,545	21,745	50,116	غزة
	1,960	1,750	15,070	16,560	14,510	15,984	الوسطى
	2,320	2,050	18,740	20,820	23,240	51,146	خان يونس
	1,855	1,645	14,880	16,325	15,670	39,429	رفح
	<b>11,535</b>	<b>10,955</b>	<b>94,260</b>	<b>93,000</b>	<b>96,045</b>	<b>184,577</b>	<b>مجموع قطاع غزة</b>

المصدر : هيئة المكاتب والشركات الهندسية.

جدول أ 10.  
حركة شاحنات غزة

نيسان 2011	آذار 2011	شباط 2011	كانون ثاني 2011	كانون أول 2010	تشرين ثاني 2010	آب 2000	
<b>معبر المنطار ( كارني )</b>							
0	0	0	0	0	0	992	مجموع الشاحنات الصادرة
0	0	1,050	1,005	1,054	850	2,923	مجموع الشاحنات الواردة
<b>معبر كرم أبو سالم ( كيرم شالوم )</b>							
6	19	52	107	99	4	0	مجموع الشاحنات الصادرة
2,519	3,566	3,045	2,978	3,260	3,136	0	مجموع الشاحنات الواردة
<b>معبر صوفا التجاري</b>							
0	0	0	0	0	0	0	مجموع الشاحنات الصادرة
86	743	0	0	0	0	4,384	مجموع الشاحنات الواردة
<b>معبر الشجاعية للوقود ( ناحل عوز )</b>							
0	0	0	0	0	0	904	مجموع الشاحنات الواردة
<b>معبر كرم ابو سالم للوقود ( كيرم شالوم )</b>							
109	167	107	140	123	105	0	مجموع الشاحنات الواردة

المصدر : وزارة الاقتصاد الوطني ( آب 2000 ) ، الهيئة العامة للبتروكول ( فترات أخرى).

ملاحظة : عدد الشاحنات لا يشمل شاحنات السولار الصناعي الخاص بمحطة توليد الكهرباء بالنسبة للمحروقات .



### البطالة المعدلة

معدل البطالة المعدل يعرض عدد العاطلين عن العمل وفقاً للتعريف الموسع كنسبة مئوية من قوة العمل. التعريف الموسع للبطالة يشمل جميع الأشخاص الذين يبلغون من العمر 15 عاماً أو أكثر و الذين يعانون من البطالة بالإضافة إلى أولئك الذين ، خلال الفترة المرجعية ، من دون عمل ، وهم متاحون للعمل ولكنهم لم يبحثوا عن عمل (وبالتالي لا يمكن تصنيفهم على أنهم عاطلون عن العمل) لأنهم شعروا أنه لا يوجد أي عمل متاح لهم .

معدل البطالة المعدل يعطي قياساً أوسع للعمالة الغير مستغلة. التخفيف للتعريف المعياري للبطالة يبدو منطقياً في الظروف حيث الوسائل التقليدية للبحث عن عمل محدود، وحيث سوق العمل غير منظم بشكل كبير ، وحيث استيعاب اليد العاملة غير كافي أو حيث قوة العمل تعمل لحساب نفسها إلى حد كبير.

### مؤشر القدس

هو مؤشر البورصة الرئيسي لسوق فلسطين للأوراق المالية ( سوق فلسطين للأوراق المالية) .

### المساحات المرخصة للبناء الجديد

عبارة عن المساحات المرخصة للأبنية الجديدة والقائمة.

### متوسط الأجر اليومي الصافي

ويحسب هذا المتوسط نحو الأجر النقدي الصافي المدفوع لجميع الموظفين مقسوماً على مجموع أيام العمل. الأجور بعملة مختلفة يتم تحويلها إلى شيكل إسرائيلي جديد وفقاً لسعر الصرف في شهر الدراسة.

### الائتمان المصرفي

يقيس قدرة الاقتراض المقدمة للأفراد والشركات والمنظمات من قبل النظام المصرفي في شكل قروض أو أنواع أخرى من الائتمان. وهناك قناعة عامة بأن الائتمان يسهم في النمو الاقتصادي.

### الودائع المصرفية

الودائع هي الحسابات التي يحتفظ بها البنك نيابة عن العملاء. وكثيراً ما يستخدم هذا المؤشر لقياس سلامة وثقة الشعب في النظام المصرفي.

### مؤشر أسعار المستهلك

المؤشر هو أداة إحصائية لقياس التغيرات على مر الزمن في الأسعار التي تدفعها الأسر لسلة من السلع والخدمات التي تشتريها عادة للاستهلاك. ويستخدم مؤشر سعر المستهلك لقياس التضخم على مر الزمن. وتشمل سلة البضائع فئات رئيسية من السلع والخدمات و هي: الخضروات والفواكه والمواد الغذائية الأخرى ، والمشروبات والتبغ والمنسوجات والملابس والأحذية والأثاث والأجهزة المنزلية والأدوات المنزلية والوقود والطاقة، والنقل، والاتصالات والخدمات الطبية والمنتجات الصيدلانية، وبيع الرعاية الشخصية، ورسوم خدمات النقل العام والاتصالات والرعاية الصحية في المستشفيات وغيرها ، والرسوم المدرسية. يتم جمع بيانات عن الأسعار بالنسبة للمستهلكين من خلال الزيارات التي يقوم بها الموظفون المدربون بما في ذلك أسواق مختارة تشمل محلات البقالة، محلات السوبر ماركت والأسواق والمطاعم المدارس والخدمات العامة المكاتب، والمستشفيات، والقطاع الخاص، الخ.

### أيام الإغلاقات الفعلية / جزئي

أيام الإغلاقات الفعلية يتم حسابها بإضافة كل الأيام التي كان فيها المعبر مغلق كلياً أو جزئياً باستثناء عطل نهاية الأسبوع والعطل الأخرى، الإغلاق الجزئي يعني أن المعبر قد إغلق جزئياً لمدة أكثر من ساعة واحدة ولكن ليس ليوم كامل والذي يحسب إغلاقاً كلياً. عطلات نهاية الأسبوع تشمل جميع أيام السبت، والجمعة نصف يوم (لأن العمل والتدفقات التجارية تبلغ نحو نصف مستواها العادي يوم الجمعة) والأعياد اليهودية وأعياد المسلمين. لا تحسب الأعياد اليهودية وأعياد المسلمين العطل التي تقع في يوم السبت أو يوم الجمعة كعطلة ولكن بوصفها السبت (يوم إغلاق كامل) أو الجمعة (إغلاق نصف يوم)، على التوالي.

## العمالة

العمالة تشمل جميع الأشخاص الذين يبلغون 15 سنة أو أكثر الذين كانوا يعملون في وظيفة بأجر أو العمل لمدة ساعة على الأقل خلال الأسبوع السابق للمسح، أو الذين لم يعملوا ولكن لديهم عقد عمل أو يملكون أعمال تجارية والتي تغيبوا عنها بشكل مؤقت (بسبب المرض، والإجازات، توقف مؤقتاً ، أو لأي سبب آخر) خلال الاسبوع المرجعي للمسح.

## سعر الصرف

سعر الصرف هو سعر عملة واحدة مقابل عملة أخرى.

## الصادرات

الصادرات أي سلعة أو بضاعة ، والتي يتم شحنها أو نقلها بطريقة أخرى للخروج من الأراضي إلى جزء آخر من العالم ، وعادة لاستخدامها في تجارة أو بيع. منتجات أو خدمات التصدير تزود للمستهلك الأجنبي من قبل المنتج المحلي.

## الناتج المحلي الإجمالي

الناتج المحلي الإجمالي هو القيمة الإجمالية لجميع السلع والخدمات المنتجة داخل الأراضي الفلسطينية المحتلة في فترة معينة من الزمن. عندما يتم التعبير عن الناتج المحلي الإجمالي في الشروط الثابتة (الناتج المحلي الإجمالي الحقيقي) ، يتم استخدام مخفض القيمة لضبط التغيرات في قيمة الأموال. ويتم تحويل البيانات الربعية عن طريق ضربها بالرقم 4 .

## نصيب الفرد من الناتج المحلي الإجمالي

هذه هي نتيجة لتقسيم الناتج المحلي الإجمالي على مجموع السكان.

$$\text{نصيب الفرد من الناتج المحلي الإجمالي} = \frac{\text{الناتج المحلي الإجمالي}}{\text{السكان}}$$

## معدل تغير الناتج المحلي الإجمالي

معدل التغير هو النسبة المئوية للتغير (زيادة أو نقصان) من الناتج المحلي الإجمالي من دورة القياس السابق.

$$\text{معدل التغير} = \frac{\text{الناتج المحلي الإجمالي في الفترة (ت) - الناتج المحلي الإجمالي في الفترة (ت-1)}}{\text{الناتج المحلي الإجمالي في الفترة (ت-1)}} * 100\%$$

## معدل التضخم

معدل التضخم هو النسبة المئوية للتغير في مؤشر الأسعار على مر الزمن.

$$\text{معدل التضخم} = \frac{\text{مؤشر الأسعار في الفترة (ت) - مؤشر الأسعار في الفترة (ت-1)}}{\text{مؤشر الأسعار في الفترة (ت-1)}} * 100\%$$

## مجموع صافي الإيرادات الحكومية

يقيس صافي التدفقات التي تلقتها الحكومة، بما في ذلك عائدات التخليص، والمبالغ المستردة الضرائب، والضرائب والإيرادات غير الضريبية التي تجمعها وزارة المالية ووزارات أخرى لحساب الخزينة الموحد(حساب الخزينة الموحد)

## نفقات الأجور الحكومية

هذا هو إنفاق الحكومة على الأجور والرواتب للموظفين الدائمين والمدنيين والأمنيين.

## النفقات الحكومية على غير الأجور

هذا هو جزء من الإنفاق الحكومي تمتصه النفقات التشغيلية، والتحويلات ونفقات التنمية ورأس المال.

## صافي الإقراض الحكومية

هذا المصطلح يشمل التحويلات إلى الحكومة المحلية لتغطية عائدات التخلص، والاقطاعات من قبل حكومة إسرائيل عن المياه والكهرباء، والخدمات التي تقدمها وزارتي الصحة والزراعة.

## الرصيد الحالي

رصيد الحكومة هو الفرق بين إيرادات الحكومة ومجموع صافي النفقات، بما في ذلك الأجور ونفقات غير الأجور وصافي الإقراض ونفقات التنمية.

## الدعم الخارجي للموازنة

وهو يتألف من عمليات التحويلات من البلدان المانحة للسلطة الوطنية الفلسطينية للمساعدة في تمويل ميزانيتها.

## الواردات

الواردات هي السلع والخدمات التي ينتجها القطاع الأجنبي ويتم شراؤها من قبل الاقتصاد المحلي.

## القوى العاملة

القوى العاملة وتتألف من جميع الأشخاص في سن العمل (15 سنة فما فوق) الذين يعملون أو عاطلين عن العمل خلال فترة مرجعية محددة. القوى العاملة = العاملين + العاطلين عن العمل استبعدت من قوة العمل أولئك في سن العمل الذين لا يعملون ولا يبحثون عن عمل. يمكن أن تكون هذه الطلبة والمتقاعدين ، الموجودين في السجون ، وربات بيوت.

## القروض إلى الودائع

هذه النسبة تحسب بكمية قروض البنوك مقسومة على المبلغ من ودائعهم. وهذه الأداة الإحصائية تستخدم غالبا لتقييم السيولة في النظام المصرفي. وإذا كانت النسبة مرتفعة جدا فقد تعني أن البنوك لا يمكن أن يكون ما يكفي من السيولة لتغطية أي متطلبات نقدية غير متوقعة. وبالعكس ، وإذا كانت النسبة منخفضة جدا قد تكون البنوك لا تقدم قروض ولا تكسب بالقدر المناسب.

$$\text{معدل القروض إلى الودائع} = \frac{\text{القروض المصرفية}}{\text{الودائع المصرفية}} * 100\%$$

## عدد تسجيل الشركات الجديدة

هو عدد الشركات الجديدة التي تسجل لدى وزارة الاقتصاد الوطني لإجراء العمليات التجارية في الأراضي الفلسطينية المحتلة.

## عدد الأسهم المتداولة

وهو مقدار الأسهم التي يتم تداولها بين البائعين والمشتريين في السوق خلال فترة معينة.

## العمالة المحدودة

البطالة المقنعة توجد عندما يكون توظيف الشخص غير كاف فيما يتعلق لقواعد محددة أو وظائف بديلة. العمالة المقنعة المرتبطة بالوقت تنطبق على أولئك الذين يعملون من الوقت المحدد للنشاط والذين يسعون ويكونون متاحين لأعمال إضافية خلال الأسبوع المرجعي.

## معدل البطالة

"العاطلين عن العمل" تشمل جميع الأشخاص الذين تتراوح أعمارهم بين 15 سنة أو أكثر والذين خلال الأسبوع قبل الدراسة كانوا بلا عمل وهم في نفس الوقت متاحون للعمل ويبحثون عن عمل. معدل البطالة يعبر عن عدد العاطلين عن العمل كنسبة مئوية من مجموع قوة العمل. يستخدم على نطاق واسع المؤشر كمقياس للبيد العاملة غير المستغلة.

$$\text{معدل البطالة} = \frac{\text{البطالة}}{\text{القوى العاملة}} * 100\%$$

## قيمة الأسهم المتداولة

قيمة الأسهم المتداولة هو مجموع الأسهم المتداولة مضروبا بأسعارها المناظرة .