

التقرير الإقتصادي- الإجتماعي كانون أول 2011

محتويات

1	ص 1	أولاً. الوقائع الاقتصادية الإجتماعية
2	ص 2	ثانياً. الوضع الاقتصادي الكلي
2	ص 2	أ. الإنتاج
3	ص 3	ب. الأسعار
3	ص 3	ج. أسعار الصرف
4	ص 4	د. سوق العمل
5	ص 5	الإطار: تقديرات عدد السكان في منتصف عام 2011
5	ص 5	ثالثاً. القطاع العام
5	ص 5	رابعاً. القطاع المصرفي
7	ص 7	خامساً. القطاع الخاص
8	ص 8	سادساً. التجارة
8	ص 8	سابعاً. قطاع غزة
10	ص 10	الملحق أ. الجداول المرجعية الإحصائية
15	ص 15	الملحق ب. التعاريف والمصطلحات

لمزيد من المعلومات أو لتضاف إلى قائمة العناوين يرجى

الاتصال على: أونسكو رام الله

marschatz@un.org

أستريد مارشاتز

أونسكو قطاع غزة

raqeb@un.org

رائد الرقب

التقرير الاقتصادي الاجتماعي لمكتب المنسق الخاص لعملية
السلام في الشرق الأوسط متاح أيضاً على الموقع
www.unsco.org

منذ العام 1996، دأب مكتب المنسق الخاص للأمم المتحدة على مراقبة ونشر تقارير عن الأوضاع الاقتصادية الاجتماعية في الأراضي الفلسطينية المحتلة، وقد تم إنشاء قاعدة بيانات شاملة عن الوضع الإقتصادي والاجتماعي. إن مكتب المنسق الخاص للأمم المتحدة (أونسكو) لا يصدر بيانات أولية ولكنه يستخدم البيانات المتوفرة بشكل كبير في الأراضي الفلسطينية المحتلة. بالرغم من ذلك فإن البيانات الموجودة تبقى متفرقة وغير متبادلة بين المؤسسات المختلفة. ويبقى الهدف من قاعدة البيانات هو تجميع هذه البيانات الخاصة بالأوضاع الاقتصادية الاجتماعية في مكان واحد لكي تمثل من خلال التقرير وجهة نظر شاملة مفصلة عن الأوضاع الاقتصادية الاجتماعية.

الهدف من هذا التقرير:

1) تسهيل الحصول على قاعدة البيانات من خلال نشر أحدث المعلومات المتوفرة

2) تزويد القارئ بمعلومات حديثة عن الأوضاع الاقتصادية الاجتماعية في الأراضي الفلسطينية المحتلة.

وينقسم التقرير إلى سبعة أقسام:

- القسم الأول يتكون من صفحة واحدة توفر نظرة عامة عن الحالة الاقتصادية الاجتماعية للفترة الزمنية الحالية والماضية.

- القسم الثاني والثالث هما عبارة عن تقرير عن الحالة الاقتصادية الكلية والوضع المالي. والقسم الرابع والخامس تعطي لمحة عامة عن التطورات في القطاع المصرفي والقطاع الخاص. والقسم السادس يتناول التجارة و القسم السابع يركز على قضايا ذات علاقة بقطاع غزة.

- مرفقين توفر معلومات تفصيلية ويعرض في الملحق أ الجداول المرجعية الإحصائية، والملحق ب يدرج المصطلحات الاقتصادية والاجتماعية الرئيسية في هذا التقرير مع التعاريف المقابلة لها.

" الملحق" يتناول موضوعات محط اهتمام حالي ويتم تناولها بتحليل معمق.

معظم الأقسام في التقرير توفر البيانات عن آخر ستة فترات سابقة لكل مؤشر ولأغراض مقارنة البيانات، البيانات لفترات مرجعية تشمل الفترة ما قبل بدء انتفاضة الأقصى التي بدأت في أيلول 2000 أو أقرب فترة متاحة من الوقت.

ملاحظة: البيانات للضفة الغربية والأراضي الفلسطينية المحتلة في هذا التقرير لا تشمل القدس الشرقية المحتلة ما لم يتم الإشارة لذلك.

أولاً. الوقائع الاقتصادية الاجتماعية - كانون أول 2011

أهم مؤشرات الاقتصاد الكلي

الإنتاج		الربع الثاني 2000	الربع الثاني 2011	الربع الثالث 2011	نسبة التغيير الربع الثالث (%)
الناتج المحلي الإجمالي (بالسعر الثابت لأسعار 2004، مليون دولار أمريكي)		a/	1,598 ^{b/}	1,606 ^{b/}	0.5 ^{b/}
معدل تغير الناتج المحلي الإجمالي (سنوي أسعار 2004 %)		a/	10.6 ^{b/}	11.8 ^{b/}	----
الناتج المحلي الإجمالي للفرد (سنوي، الثابت أسعار 2004 دولار أمريكي)		a/	1,634 ^{b/}	1,630 ^{b/}	-0.2 ^{b/}
الأسعار		أب 2000	تشرين ثاني 2011	كانون أول 2011	اساس سنوي (كانون أول 2011)
تغيير في الأسعار (مؤشر أسعار المستهلك ، %)		-0.9	0.5	0.4	2.8
المجموع ^{c/}		-1.1	0.2	0.1	3.1
القدس الشرقية		-0.6	0.7	0.8	3.7
الضفة الغربية		-0.8	0.4	0.3	-0.2
قطاع غزة					
سوق العمل		الربع الثاني 2000	الربع الثاني 2011	الربع الثالث 2011	نسبة التغيير الربع الثالث (%)
القوى العاملة (بالآلاف)		706.2	1,047.9	1,080.9	3.1
المجموع		483.8	711.1	732.1	3.0
الضفة الغربية		222.4	336.8	348.7	3.5
قطاع غزة		8.8	18.7	22.4	----
المجموع		6.5	15.4	19.7	----
الضفة الغربية		13.8	25.6	28.0	----
قطاع غزة		18.5	24.0	26.8	----
المجموع		15.8	21.2	23.9	----
الضفة الغربية		24.2	30.0	32.8	----
قطاع غزة					
القطاع العام		كانون ثاني 2011	تشرين ثاني 2011	كانون أول 2011	نسبة التغيير كانون أول 2011 (%)
اجمالي صافي الإيرادات الحكومية (على أساس نقدي، بمليون شيقل)		605.9	310.7	934.8	200.9
اجمالي الرواتب والأجور الحكومية (على أساس نقدي، بمليون شيقل)		499.6	471.8	492.9	4.5
النفقات الحكومية غير الأجور (على أساس نقدي، بمليون شيقل)		223.0	252.5	406.5	61.0
صافي الأقرض الحكومية (على أساس نقدي، بمليون شيقل)		42.4	67.3	61.3	-8.9
الرصيد الحكومي (على أساس نقدي، بمليون شيقل)		-171.3	-528.6	-87.7	-83.4
الدعم الخارجي للموازنة (بمليون شيقل)		113.3	12.6	297.2	2258.7
القطاع المصرفي		الربع الثاني 2000	الربع الثاني 2011	الربع الثالث 2011	نسبة التغيير الربع الثالث (%)
القروض (بمليون دولار أمريكي)		1,234	3,500	3,285	-6.1
الودائع (بمليون دولار أمريكي)		3,328	6,950	6,821	-1.9
القروض و الودائع (%)		37.1	50.4	48.2	----
القطاع الخاص		أب 2000	تشرين ثاني 2011	كانون أول 2011	نسبة التغيير كانون أول 2011 (%)
تسجيل الشركات الجديدة		231	128	179	39.8
المجموع		137	90	137	52.2
الضفة الغربية		94	38	42	10.5
قطاع غزة		530.3	747.2	11,671.4	1462.0
المساحات المرخصة للبناء الجديد (ألف متر ربع)		345.7	199.5	1,019.8	411.2
الضفة الغربية		184.6	547.6	651.6	19.0
قطاع غزة					
قطاع غزة		أب 2000	تشرين ثاني 2011	كانون أول 2011	نسبة التغيير كانون أول 2011 (%)
حركة الشاحنات		4373	0	0	0.0
واردات قطاع غزة (شاحنات) ^{d/}		4384	0	0	0.0
المنطار (السير الناقل)		953	0	0	0.0
صوفا		0	4569	4,546.0	-0.5
رفع		0	129	155.0	20.2
كرم أبو سالم		904	0	0	0.0
كرم أبو سالم (محروقات)		2460	0	0	0.0
معبر الشجاعية		0	4	110	0.0
المنطار					
كرم أبو سالم					
صادرات قطاع غزة (شاحنات) ^{d/}					
الإغلاقات		أب 2000	إغلاق تام - كانون أول 2011	إغلاق جزئي - كانون أول 2011	نسبة التغيير كانون أول 2011 (%)
أيام الإغلاقات الفعلية (%)		0	100	0	0
المنطار (السير الناقل)		غير متوفر	19	0	0
كرم أبو سالم		0	100	0	0
معبر الشجاعية (محروقات)		0	100	0	0
صوفا (تجاري)		0	100	0	0
رفع (تجاري)		0	100	0	0
رفع (مسافرين)		0	16	84	84

المصدر: الجهاز المركزي للإحصاء الفلسطيني، الإنتاج، الأسعار، سوق العمل: وزارة المالية: القطاع العام، سلطة النقد الفلسطينية: القطاع المصرفي، وزارة الاقتصاد الوطني، تسجيل الشركات الجديدة هيئة المكاتب والشركات الهندسية، المساحات المرخصة للبناء الجديد، وزارة الاقتصاد الوطني والهيئة العامة للبتروك: حركة الشاحنات إلى قطاع غزة، الإغلاقات، مكتب المنسق الخاص للامم المتحدة

a/ البيانات غير متوفرة.

b/ بيانات أولية.

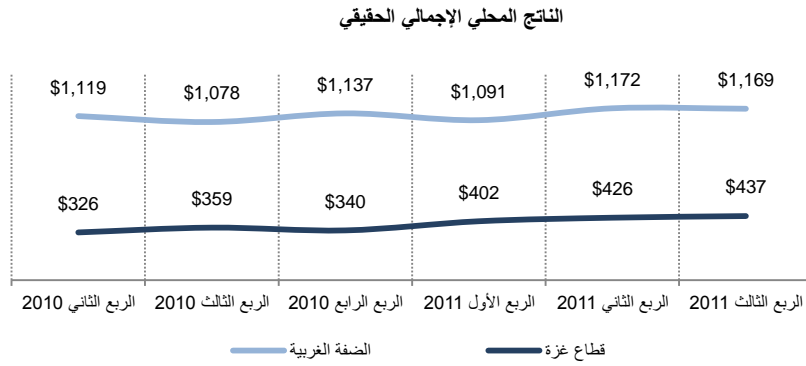
c/ تشمل بيانات عن القدس الشرقية المحتلة.

d/ بيانات وزارة الاقتصاد الوطني لشهر آب 2000 لا تشمل مجموع شاحنات الحصة و شاحنات المساعدات.

ثانياً. الوضع الإقتصادي الكلي

أ. الإنتاج

نما الناتج المحلي الإجمالي بنسبة 1% في الربع الثالث 2011، مقارنة بالربع السابق وبزيادة 12% عما كانت عليه في الربع الثالث من عام 2010. خلال الربع، إنخفض الناتج المحلي الإجمالي بشكل طفيف في الضفة الغربية ولكنها ارتفعت بنسبة 3% في قطاع غزة. خلال الربع الثالث من عام 2011، كانت قيمة الناتج المحلي 1,606 مليون دولار أمريكي موزعة كالتالي: الضفة الغربية 1,169 مليون دولار أمريكي، قطاع غزة 437 مليون دولار أمريكي.

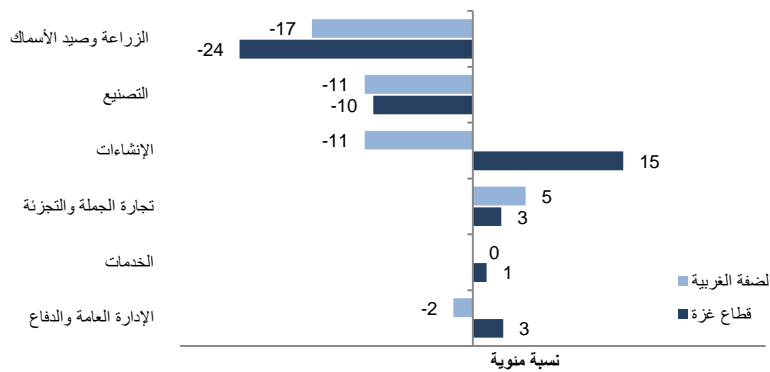


(المصدر: الجهاز المركزي للإحصاء الفلسطيني ملاحظة: سنة الأساس 2004.)

تصدر قطاع الإنشاءات الحيوي النمو في قطاع غزة، حيث ارتفعت القيمة المضافة الحقيقية بنسبة 15% خلال الربع الثالث 2011 (وكان أعلى مما كانت عليه في الربع الثالث 2010). تجارة الجملة والتجزئة والخدمات والإدارة العامة والدفاع توسعت أيضاً خلال الربع، على حد سواء مقارنة مع الربع الثاني 2011 والربع الثالث 2010. القيمة المضافة الحقيقية في الزراعة وصيد الأسماك تقلصت بمقدار 24% خلال الربع الثالث من عام 2011، ولكنها لم تتغير تقريباً بالمقارنة مع الربع نفسه من عام 2010. الصناعة التحويلية، من ناحية أخرى، تقلصت بنسبة 10% خلال الربع ولكنها كانت 16% أعلى مما كانت عليه في الربع الثالث 2010.

وكان قطاع تجارة الجملة والتجزئة القطاع الرائد من حيث النمو الحقيقي خلال الربع في الضفة الغربية، وتوسعت بنسبة 5% مقارنة مع الربع الثاني 2011 وبنسبة 8% مقارنة مع الربع نفسه من عام 2010. في المقابل، القيمة المضافة في قطاع الزراعة وصيد الأسماك تقلصت بنسبة 17% خلال الربع الثالث 2011، على الرغم من أنها كانت أعلى مما كانت عليه في الربع الثالث 2010. وبالمثل، الصناعة التحويلية إنكمشت بنسبة 11% خلال الربع، ولكن كانت 14% أعلى مما كانت عليه في الربع الثالث 2010 والإدارة العامة والدفاع إنكمشت بنسبة 2% في الربع الثالث 2011 لكنها كانت أعلى بمقدار 17% عما كانت عليه في الربع الثالث 2010. القيمة المضافة في قطاع الإنشاءات، من ناحية أخرى كانت أقل مقارنة مع كل من الربع الثاني 2011 والربع الثالث 2010.

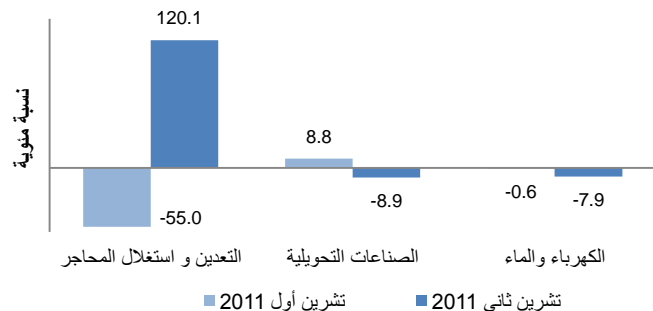
التغير في القيمة المضافة في قطاعات مختارة الربع الثالث 2011



(المصدر: الجهاز المركزي للإحصاء الفلسطيني). ملاحظة: سنة الأساس 2004.

إنخفض مؤشر الإنتاج الصناعي (IPI)، والذي يستخدم لقياس التغيرات على المدى القصير في النشاط الإنتاجي، بنسبة 5.9% في تشرين ثاني 2011. إنخفض الإنتاج الصناعي في قطاع الصناعات التحويلية (مع حصة نسبية لمؤشر الإنتاج الصناعي بمقدار 80.5%) بنسبة 8.9% في تشرين ثاني 2011. وإنخفض بنسبة 7.9% في قطاع إمدادات المياه والكهرباء (والذي تبلغ حصته النسبية 14.9%)، ومن ناحية أخرى النشاط الإنتاجي في قطاع التعدين واستغلال المحاجر (والذي تبلغ حصته النسبية 4.6% في المؤشر) ارتفع بنسبة 120.1%. (المصدر: الجهاز المركزي للإحصاء الفلسطيني.)

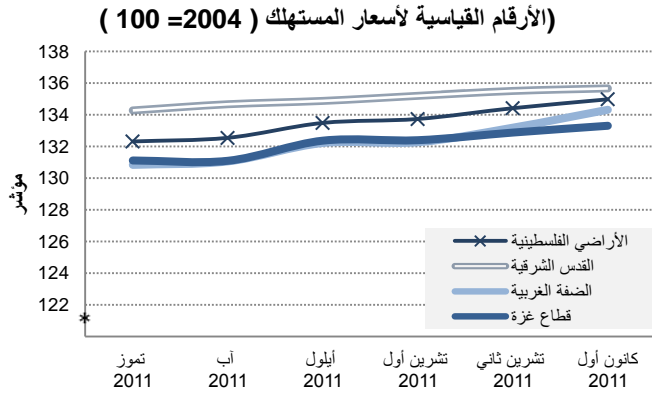
تغير في الإنتاج في الأنشطة الصناعية في مؤشر الإنتاج الصناعي



ب. الأسعار

مؤشر أسعار المستهلك (CPI)، والذي يستخدم لقياس التضخم، يعكس زيادة قدرها 0.4% في أسعار كانون أول 2011 مقارنة مع الشهر السابق، وبمعدل تضخم سنوي 2.8% منذ كانون أول 2010. وكان أكبر ارتفاع في الأسعار في شهر كانون أول 2011 في أسعار خدمات التعليم، الأقمشة والملابس والأحذية، المشروبات الكحولية والتبغ، الخدمات الطبية والسلع وخدمات متنوعة. في حين كانت الإنخفاضات في أسعار الاثاث والمفروشات والسلع المنزلية.

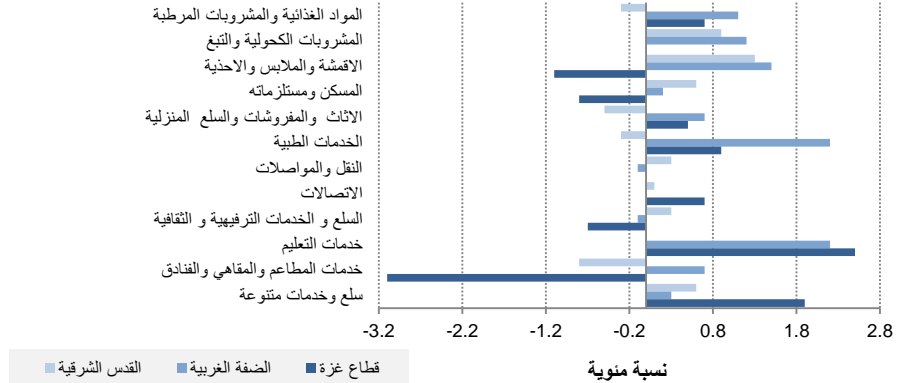
المصدر: الجهاز المركزي للإحصاء الفلسطيني.



ارتفع مؤشر أسعار المستهلك بنسبة 0.9% في الضفة الغربية في كانون أول 2011. وكانت الزيادة الأكبر خلال الشهر في أسعار خدمات التعليم، الخدمات الطبية و الأقمشة والملابس والأحذية. وشهدت أسعار النقل والمواصلات والسلع والخدمات الترفيهية والثقافية انخفاضات صغيرة في المنطقة.

في القدس الشرقية ارتفع مؤشر سعر المستهلك بنسبة 0.1% ويرجع ذلك أساساً إلى الإرتفاع الملحوظ في أسعار الأقمشة والملابس والأحذية وتليها المشروبات الكحولية والتبغ و السلع وخدمات متنوعة. وقد سجلت أسعار المطاعم والمقاهي والفنادق أكبر تراجع تليها أسعار الاثاث والمفروشات والسلع المنزلية.

التغير في مؤشر أسعار المستهلك حسب مجموعات الأتفاق الرئيسية كانون أول 2011



المصدر: الجهاز المركزي للإحصاء الفلسطيني.

ارتفع مؤشر أسعار المستهلك بنسبة 0.3% في قطاع غزة خلال شهر كانون أول 2011. وسجلت أكبر زيادة في الاسعار في خدمات التعليم، السلع وخدمات متنوعة والخدمات الطبية والمواد الغذائية والمشروبات المرطبة. وكان الإنخفاض الأكثر أهمية في الأسعار في خدمات المطاعم والمقاهي والفنادق خلال الشهر، تليها من حيث التكلفة الأقمشة والملابس والأحذية والمسكن ومستلزماته و السلع والخدمات الترفيهية والثقافية.

ج. أسعار الصرف

إنخفض سعر صرف الشيكل مقابل الدولار في كانون أول 2011، ولكن قيمته ارتفعت مقابل اليورو، وارتفع سعر صرف الدينار الأردني مقابل اليورو في حين لا يزال سعر الصرف للدينار الاردني مقابل الدولار الأمريكي ثابتاً عند 0.71.

متوسط أسعار الصرف الشهرية

آب 2000	تموز 2011	آب 2011	أيلول 2011	تشرين أول 2011	تشرين ثاني 2011	كانون أول 2011	
4.05	3.42	3.55	3.68	3.68	3.73	3.78	دولار على شيكل
3.66	4.88	5.10	5.09	5.03	5.05	4.96	يورو على شيكل
0.71	0.71	0.71	0.71	0.71	0.71	0.71	دولار على دينار أردني
0.64	1.01	1.02	0.97	0.96	0.97	0.94	يورو على دينار أردني

المصدر: بنك إسرائيل والبنك المركزي الأردني

في الربع الثالث 2011 كانت نسبة القوى العاملة المشاركة للأشخاص الذين تزيد أعمارهم عن 15 عام حوالي 44%. وكان عدد الأشخاص المشاركين في القوى العاملة حوالي 1,081 ألف نسمة). من هؤلاء الأشخاص النشطين إقتصادياً كان حوالي 732 ألف في الضفة الغربية وكان في قطاع غزة حوالي 349 ألف شخص. وقد بلغت مشاركة القوى العاملة في الضفة الغربية حوالي 46% بينما كانت في قطاع غزة حوالي 39% فقط. وقد ارتفعت نسبة القوى العاملة المشاركة في الربعين الأخيرين لكل من الرجال والنساء، ليصل إلى 70% و 17% على التوالي.

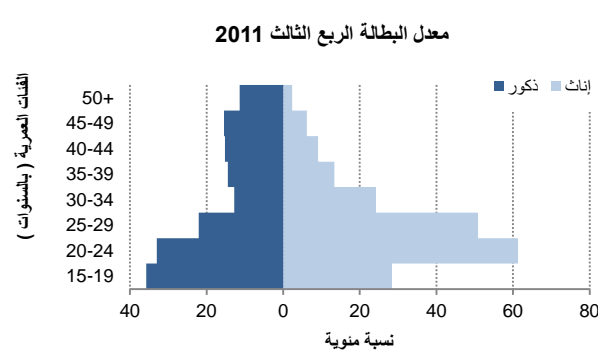
معدل المشاركة في القوى العاملة (%)
(القوى العاملة بالآلاف)

الربع الثاني 2000	الربع الثاني 2010	الربع الثالث 2010	الربع الرابع 2010	الربع الأول 2011	الربع الثاني 2011	الربع الثالث 2011
45.3	43.9	43.0	44.5	43.2	45.3	46.2
(483.8)	(666.3)	(658.0)	(686.5)	(672.7)	(711.1)	(732.1)
40.1	37.0	36.0	36.3	37.0	38.1	39.0
(222.4)	(314.1)	(308.9)	(314.7)	(324.2)	(336.8)	(348.7)
43.5	41.5	40.5	41.5	41.0	42.7	43.6
(706.2)	(980.4)	(966.9)	(1001.2)	(996.9)	(1,047.9)	(1080.8)

المصدر: الجهاز المركزي للإحصاء الفلسطيني.

ارتفع معدل البطالة الإجمالي من 19% إلى 22% في الربع الثالث 2011، ولكنه أقل بخمس نقاط مئوية مما كان عليه في الربع الثالث 2010. كما لوحظ سابقاً، فإن معدل البطالة تظهر اختلافات كبيرة بين الجنس والعمر، والتي تؤثر في الشباب والنساء أكثر من الفئات العمرية الأخرى.

على الرغم من أن معدل البطالة للرجال ارتفع بنسبة خمس نقاط مئوية في الربع الثالث 2011، فقد ارتفع معدل البطالة بين النساء 2 نقطة مئوية في نفس الفترة وبقي بمستوى 10 نقاط أعلى من الرجال (31% مقابل 21%).



المصدر: الجهاز المركزي للإحصاء الفلسطيني

عموماً الإرتفاع في العمالة أثرت على الفئات العمرية الأصغر سناً من غيرها. في حين ارتفع معدل البطالة للنساء الذين تقل أعمارهم عن 30 عاماً، وانخفضت للنساء في الفئات الأكبر سناً. وبالمثل، في حالة بطالة الرجال التي ازدادت للرجال الذين تقل أعمارهم عن 40 عام ولكنها انخفضت بالنسبة للفئات العمرية الأكبر. شهدت النساء اللواتي ينتمين للفئة العمرية بين 20 و 24 عام من العمر أعلى إرتفاع نسبي في معدل البطالة (8 نقاط مئوية) وأعلى معدل البطالة (61%) من جميع الفئات.

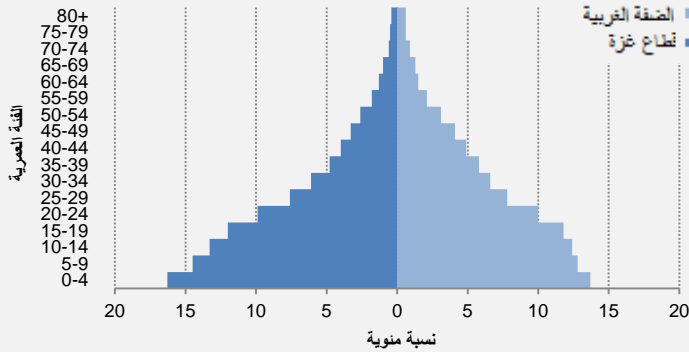
انخفض متوسط مدة البطالة من 12 شهراً في الربع الثاني 2011 إلى 10 شهراً في الربع الثالث 2011. على الرغم من أن متوسط فترة البطالة لا يزال أكثر من الضعف في غزة مقارنة بالضفة الغربية، فقد انخفضت النسبة في قطاع غزة من 17 شهراً في الربع الثاني 2011 إلى 15 شهراً في الربع الثالث 2011، بينما في الضفة الغربية انخفضت بمقدار شهر واحد لتصل إلى 7 شهور. كما لوحظ في الفترات السابقة. كانت فترة البطالة أطول بالنسبة للنساء من الرجال في الربع الثالث 2011. على الرغم من أن هذا الفرق لوحظ فقط في الضفة الغربية حيث قضت النساء العاطلات عن العمل في المتوسط 12 شهراً فقط ولكن المدة كانت 5 أشهر للرجال العاطلين.

متوسط مدة البطالة (في الشهر)
الربع الثالث 2011

المجموع	ذكور	إناث
7	5	12
15	15	15
10	9	13

المصدر: الجهاز المركزي للإحصاء الفلسطيني.

التوزيع النسبي للسكان في عام 2011 (منتصف العام)

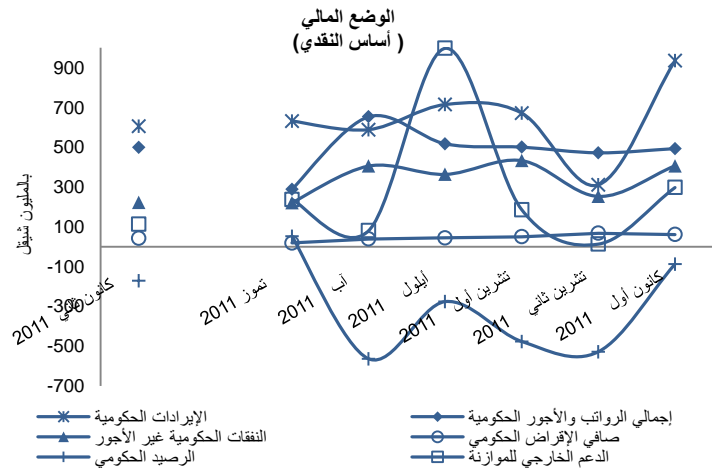


ويقدر نمو سكان الضفة الغربية وقطاع غزة بنسبة 3.0 % بين عامي 2010 و 2011، متوسعاً بنسبة أكثر من 120000 شخص. هذا النمو العالي و المطرد يترجم بيانياً إلى قاعدة واسعة ورأس ضيق في الهرم السكاني، وهو ما يمثل نسبة كبيرة من الشباب و نسبة أصغر من المسنين في مجموع السكان.

الهرم يعرض أيضاً التباين بين الأقاليم، مع تركيز أكبر من الناس في الفئات العمرية الأصغر سناً في قطاع غزة منه في الضفة الغربية، الناجمة عن معدلات النمو السكاني الأعلى في قطاع غزة.

ثالثاً. القطاع العام

الإيرادات الحكومية (أساس نقدي) ارتفعت بنسبة 201 % في شهر كانون أول 2011 مما كانت عليه في الشهر السابق، لتصل إلى 934.8 مليون شيقل فقط. إيرادات المقاصة ارتفعت بنسبة 661 % و زيادة الإيرادات غير الضريبية بنسبة 34% في كانون أول. من ناحية أخرى إنخفضت الإيرادات الضريبية بنسبة 33% مقارنة مع تشرين ثاني، ارتفعت النفقات في الأجور بنسبه 4% و النفقات الحكومية لغير الأجور بنسبة 61%، ولكن صافي الإقراض انخفض بنسبة 9 % إنخفض العجز الحكومي ليصل إلى 87.7 مليون شيقل، في الوقت الذي انخفض الدعم الخارجي للموازنة إلى 297.2 مليون شيقل.



المصدر: وزارة المالية الفلسطينية.

ملاحظة: تحديث البيانات من الأشهر السابقة لعام 2011، والتي من المفترض أن تكون الأكثر دقة تم بتاريخ 15 كانون أول 2012.

رابعاً. القطاع المصرفي

المعلومات عن الائتمان المصرفي والائتمان ولا سيما للقطاعات المنتجة، يعطي مؤشراً على التقدم الاقتصادي والثقة في الأعمال التجارية. بيانات الأراضي الفلسطينية المحتلة تدل على عكس الاتجاه التصاعدي للائتمان في الربع الثالث 2011، عندما إنخفض إجمالي الائتمان بنسبة 6% لمجموع 3,285 مليون دولار أمريكي.

معظم الائتمان المصرفي في شكل قروض، وقد نما حجمها النسبي لإجمالي الائتمان المصرفي بنسبة خمسة مئوية لتصل إلى 73 % في الربع الثالث 2011. وفي الوقت نفسه، انخفضت نسبة الجاري مدين في إجمالي القروض، في حين أن التمويل التآجيري لم يتغير تقريباً. (لمزيد من التفاصيل انظر الجداول في أ.4. و أ.5. في المرفق أ).

الألتيمان المصرفي حسب النوع (بمليون دولار أمريكي)

الربع الثالث 2011	الربع الثاني 2011	الربع الأول 2011	الربع الرابع 2010	الربع الثالث 2010	الربع الثاني 2010	الربع الأول 2008	
72.7	67.3	69.9	68.8	70.1	72.5	59.9	القروض
(2,387)	(2,354)	(2,204)	(1,986)	(1,999)	(1,926)	(1,061)	جاري مدين
27.1	32.5	29.9	30.9	29.6	27.2	39.5	التمويل التأجيري
890	(1,138)	(943)	(893)	(845)	(724)	(701)	
0.3	0.2	0.2	0.3	0.3	0.3	0.6	
(8)	(8)	(7)	(8)	(8)	(8)	(11)	
100.0	100.0	100.0	100.0	100.0	100.0	100.0	المجموع
(3,285)	(3,500)	(3,155)	(2,887)	(2,852)	(2,658)	(1,773)	

المصدر: سلطة النقد الفلسطينية

ملاحظة: قد لا يكون المجموع يساوي بالضبط مجموع النسب المئوية بسبب التقريب.

شهد الربع الثالث 2011 إنخفاض بنسبة 2% في إجمالي الودائع المصرفية. وودائع القطاع العام تشكل أقل من 10% من إجمالي الودائع، وإنخفضت بنسبة 6% خلال الربع. إنخفضت نسبة وودائع القطاع الخاص بنسبة 2% تقريباً، مع إنخفاض وودائع المقيمين تقريباً 2% ولكن في المقابل إرتفعت لغير المقيمين بنسبة 7% تقريباً في الربع الثالث 2011.

توزيع الودائع المصرفية (مليون دولار أمريكي)

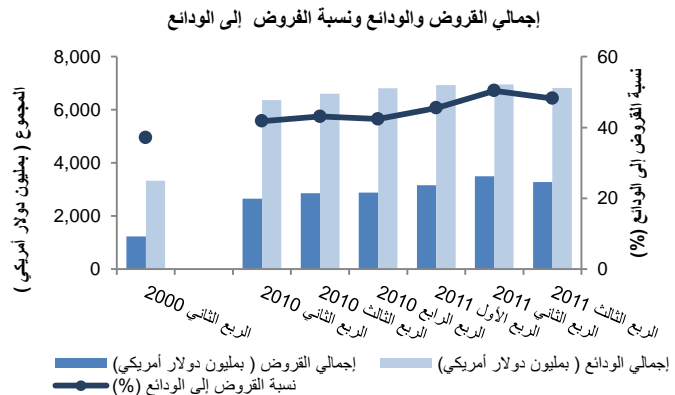
الربع الثالث 2011	الربع الثاني 2011	الربع الأول 2011	الربع الرابع 2010	الربع الثالث 2010	الربع الثاني 2010	الربع الثاني 2000	
152.7	156.5	160.7	159.2	155.2	149.5	56.5	المؤسسات العامة و السلطات المحلية
370.1	399.8	534.3	534.1	484.8	482.7	115.1	الحكومة
522.9	556.3	695.0	693.3	640.0	632.1	171.6	مجموع القطاع العام والقطاع الخاص
6,095.6	6,204.3	6,053.0	5,947.6	5,728.2	5,296.9	3,082.6	مقيمين
202.1	189.7	180.6	171.9	243.3	437.7	14.6	غير مقيمين
6,297.7	6,394.0	6,233.7	6,119.5	5,971.5	5,734.6	3,097.2	إجمالي وودائع القطاع الخاص
6,820.5	6,950.4	6,928.7	6,812.9	6,611.5	6,366.7	3,268.8	إجمالي الودائع (القطاعين العام والخاص)

المصدر: سلطة النقد الفلسطينية

ملاحظة: البيانات لا تشمل وودائع سلطة النقد والبنوك التجارية.

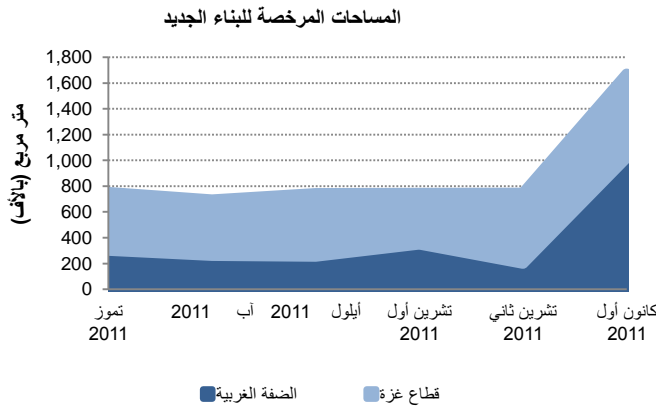
الحسابات الجارية هي الشكل الرئيسي من وودائع المقيمين وغير المقيمين، فضلاً عن الحكومة. (لمزيد من التفاصيل أنظر الجدول أ 6 في المرفق أ.)

مبلغ القروض نسبة إلى الودائع يعطي فكرة عن السيولة في النظام المصرفي. في الاقتصاد الفعال، يمكن النظر إلى زيادة نسبية في القروض مقابل الودائع (ضمن حدود) بوصفها علامة إيجابية، حيث أن الأموال ليست محفوظة بل مستثمرة أو مستهلكة والذي بدوره يحفز الاقتصاد. في الأراضي الفلسطينية المحتلة، إنخفضت نسبة القروض إلى الودائع من 50% إلى 48% في الربع الثالث 2011. (لمزيد من التفاصيل أنظر الجدول أ 7 في المرفق أ.)



المصدر: سلطة النقد الفلسطينية

خامساً: القطاع الخاص



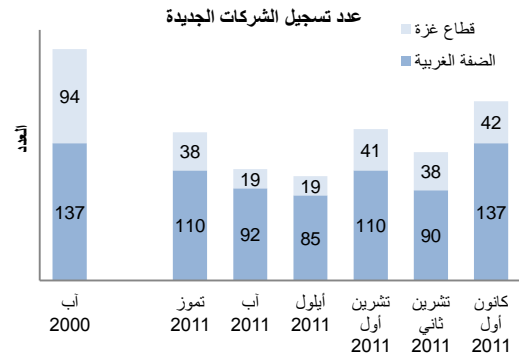
بيانات شهر كانون أول 2011 تظهر زيادة بنسبة 411 % في المساحة المرخصة للبناء الجديد في الضفة الغربية مقارنة مع الشهر السابق. كما لوحظ في السنوات السابقة، سبب الزيادة الكبيرة في البناء لبيانات كانون أول 2011 هو إن جميع التراخيص الغير مكتملة للبناء يعاد تقديمها للتراخيص بحلول نهاية السنة لضمان إن تراخيص جديدة ستصدر للعام المقبل.

في قطاع غزة هناك ارتفاع بنسبه 19% في المساحة المرخصة للبناء الجديد في كانون أول 2011. (لمزيد من التفاصيل إنظر إلى الجدول أ.9 في المرفق أ).

المصدر: هيئة المكاتب والشركات الهندسية.

ارتفع عدد الشركات الجديدة المسجلة في الضفة الغربية في كانون أول 2011 بمقدار 47 شركة مقارنة بشهر تشرين ثاني 2011. ومع ذلك، بالمقارنة مع ما قبل الانتفاضة فإن عدد الشركات الجديدة (137 متساوية مع شهر آب 2000).

في قطاع غزة ، تشير البيانات إلى أنه تم تسجيل 42 شركة جديدة في كانون أول 2011 بزيادة أربع شركات مما كانت عليه في شهر تشرين ثاني 2011. ولكن لا يزال أقل من نصف مستوى ما قبل الانتفاضة. (لمزيد من التفاصيل إنظر إلى الجدول أ.8 في المرفق أ).



المصدر: وزارة الاقتصاد الوطني

ستة وأربعون شركة من القطاعات الاقتصادية الخمسة (الخدمات المصرفية والمالية والتأمين والاستثمارات والصناعة والخدمات) مدرجة حالياً في البورصة الفلسطينية. في نهاية كانون أول 2011 بلغ رأس المال في سوق الأوراق المالية 2.7 مليار دولار أمريكي تقريبا.

بيانات شهر كانون أول 2011 تظهر زيادة حوالي 197 % في عدد الاسهم المتداولة و 270% من قيمة الاسهم المتداولة. من ما مجموعه 39 شركة تداولت في هذا الشهر، كانت 21 شركة من الربحين و 11 شركة من الخاسرين. و 7 شركات مستقرة. وارتفع مؤشر القدس بنسبة 1.1 % خلال شهر كانون أول 2011.

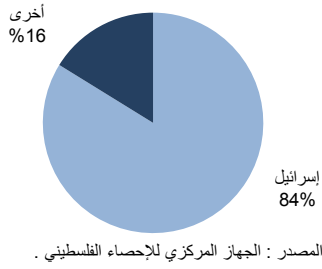
الأوراق التجارية

أب 2000	تموز 2011	أب 2011	أيلول 2011	تشرين أول 2011	تشرين ثاني 2011	كانون أول 2011
7.00	11.2	5.9	7.7	16.7	5.6	16.6
13.0	22.1	10.5	15.7	34.6	12.7	47.0
265.23	494.77	491.03	488.20	474.71	471.77	476.93

المصدر: بورصة فلسطين

سادساً. التجارة

الصادرات من الأراضي الفلسطينية المحتلة
تشرين ثاني 2011

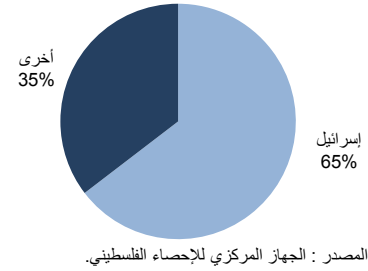


إنخفض حجم الصادرات من السلع بنسبه 5% في تشرين ثاني 2011، ليصل إلى 59.8 مليون دولار أمريكي. إنخفض حجم الصادرات الفلسطينية من السلع إلى إسرائيل بنسبة 4% خلال الشهر. وإنخفض حجم الصادرات إلى البلدان الأخرى بنسبة 9%. إسرائيل لا تزال السوق الرئيسية للبضائع الفلسطينية، حيث استوعبت 84% من إجمالي الصادرات من الأراضي الفلسطينية المحتلة في تشرين ثاني 2011.

ارتفع حجم الواردات من السلع بنسبه 1% في تشرين ثاني 2011، والتي بلغت 333.0 مليون دولار أمريكي. ارتفعت الواردات من إسرائيل بنسبة 2% خلال الشهر، بينما إنخفضت الواردات من الدول الأخرى بنسبة 2% مقارنة مع تشرين أول 2011. ومثلت الواردات من إسرائيل ما نسبته 65% من إجمالي الواردات الفلسطينية.

و بلغ العجز في الميزان التجاري 270.2 مليون دولار أمريكي في تشرين ثاني 2011، مما يعكس ارتفاعاً بنسبه 2% عن الشهر السابق.

الواردات إلى الأراضي الفلسطينية المحتلة
تشرين ثاني 2011



سابعاً. قطاع غزة

كان هناك زيادة بنسبه 20% في كمية غاز الطهي المستورد إلى غزة خلال كانون أول 2011 حيث سمح بمرور حوالي 3,464 طن من الغاز من خلال معبر (كرم أبو سالم). في كانون أول 2011 تم إستيراد 38,003 لتر من البنزين و 139,000 لتر من السولار لوكالة الغوث الدولية.

حجم مبيعات الوقود المسجلة في قطاع غزة

كانون أول 2011	تشرين ثاني 2011	تشرين أول 2011	أيلول 2011	أب 2011	تموز 2011	أب 2000	معبر الشجاعية
معبر كرم أبو سالم							
38.0	35.0	34.0	0.0	67.0	0.0	3,188.9	بنزين (1000 لتر)
139.0	111.0	146.0	0.0	212.0	0.0	11,343.0	سولار (1000 لتر)
0.0	0.0	0.0	0.0	0.0	0.0	243.1	كاز أبيض (1000 لتر)
3.5	2.9	2.1	2.6	3.2	3.2	1.9	غاز الطهي (1000 طن)
0.0	0.0	0.0	0.0	0.0	0.0	غير متوفر	سولار صناعي (1000 لتر)

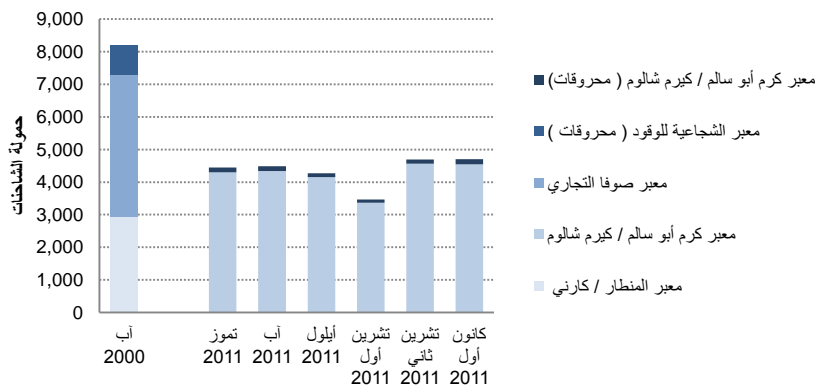
المصدر: الهيئة العامة للبترول و وزارة الاقتصاد الوطني

بيانات كانون أول 2011 تظهر عدم وجود تغيير تقريباً في إجمالي عدد الشاحنات المستوردة إلى قطاع غزة (بما يشمل الوقود) مقارنة بشهر تشرين ثاني 2011. (لمزيد من التفاصيل إنظر إلى الجدول 10 في المرفق أ).

المصدر: مكتب المنسق الخاص للأمم المتحدة.

ملاحظة: بقي معبر المنطار (كارني) لنقل البضائع من وإلى قطاع غزة مغلقاً منذ 12 حزيران 2007، وأعلنت إسرائيل في 01 آذار 2011 بأن الحزام الناقل إغلق بشكل نهائي أيضاً.

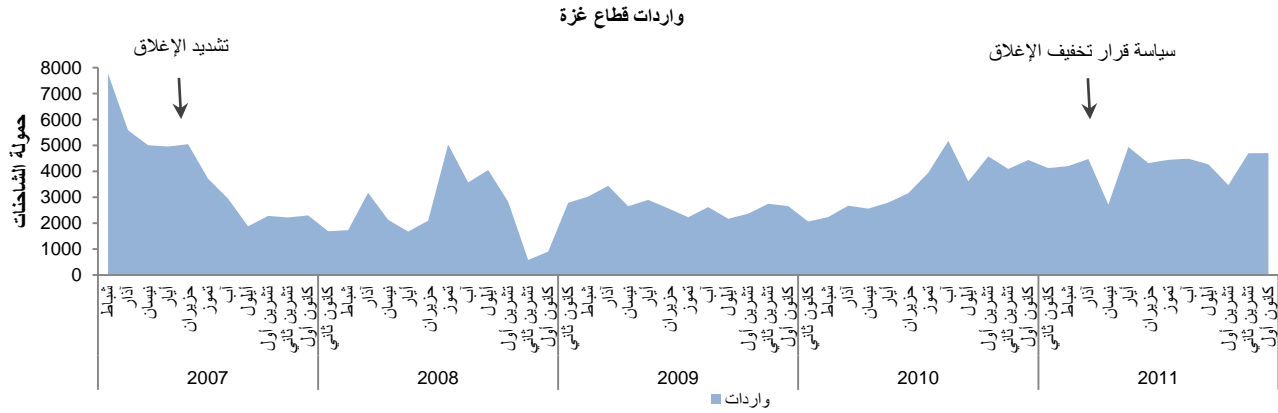
واردات قطاع غزة



من إجمالي 4,546 (غير شامل الوقود) شاحنة دخلت قطاع غزة عن طريق معبر كرم أبو سالم خلال الشهر، 3,291 (72%) شاحنة كانت للقطاع الخاص والباقي 1,255 (28%) كانت مخصصة لوكالات المساعدات الإنسانية. وهذا يعكس انخفاض بمقدار ست نقاط مئوية عن الشهر السابق في نسبة الشاحنات المخصصة للقطاع الخاص.

المواد الغذائية تشكل نسبة 30% من السلع المستوردة (1,372 شاحنة) منخفضة بمقدار اربع نقاط مئوية، بينما تشكل المواد الغير غذائية ما نسبته 70% من السلع المستوردة (3,174 شاحنة). وأدخل ما مجموعه 1,087 شاحنة محملة بمواد البناء للمشاريع الدولية الإنسانية المعتمدة، منها 820 شاحنة (57,317 طن) من الحصى، و 205 شاحنة (7,947 طن) من الاسمنت و 62 شاحنة (2,063 طن) من حديد البناء لمشاريح البناء الخاصة بوكالة الغوث الدولية، وبرنامج الأمم المتحدة الإنمائي، سلطة المياه الفلسطينية، الوكالة الأمريكية للتنمية الدولية و مستشفى في القدس.

بعد القرار في حزيران 2010 لتخفيف الاغلاق عن قطاع غزة، بلغ متوسط الواردات الشهرية إلى 4,202 شاحنة.



المصدر: مكتب المنسق الخاص للأمم المتحدة. ملاحظة: هذه الأرقام لا تشمل مجموع شاحنات الحصى من خلال معبر المنطار من شهر شباط/أيار 2007. أيضا لا تشمل الواردات عبر معبر رفح وبيت حانون.

في 8 كانون أول 2010 أعلنت اسرائيل عزمها على التوسع التدريجي في عدد ونطاق الصادرات المسموح بها من قطاع غزة. ووفقاً لهذا الإعلان سوف يسمح للصادرات من المنتجات الزراعية، والأثاث والمنسوجات.

صادرات غزة

الوجهات	السنع	عدد الشاحنات	عدد الشاحنات
أوروبا	فراولة (5.5 طن / 4 شاحنات)	4	تشرين ثاني 2011
104 شاحنة	فراولة (265.7 طن)	110	كانون أول 2011
	الزهور (177,040 زهرة)		
	طماطم شيري (3.95 طن)		
أوروبا	فلفل حلو (28.5 طن/6 شاحنات)		

المصدر: لجان الإغاثة الزراعية الفلسطينية.

في كانون أول 2011 ما مجموعه 110 شاحنة² تم تصديرها من قطاع غزة عن طريق معبر كرم أبو سالم التجاري للخروج من قطاع غزة إلى أسواق أوروبا وسمحت إسرائيل بتصدير ما مجموعه 104 شاحنة من الفروالة (265.7 طن)، والزهور (177,040 زهرة)، طماطم شيري (3.95 طن) و6 شاحنات من الفلفل الحلو (28.5 طن). منذُ بداية عام 2011، تم تصدير 301 شاحنة من المحاصيل الزراعية التي سمح لها بالخروج من قطاع غزة.

1 قياس حمولة الشاحنة التي تستخدم للاستيراد والتصدير هي حسب حمولة الشاحنة الفلسطينية، وليس على حسب الشاحنة الاسرائيلية. تحسب الشاحنات واطا. هذه البيانات من وزارة الاقتصاد الوطني في غزة.

² تم تصدير ثمانين شاحنة في كانون أول 2011 وفقا لقياس حمولة الشاحنات الاسرائيلية.

جدول أ.1

مؤشر أسعار المستهلك (2004=100) حسب أقسام الأتفاق الرئيسية

كانون أول 2011	تشرين ثاني 2011	تشرين أول 2011	أيلول 2011	أب 2011	تموز 2011	
الأراضي الفلسطينية						
151.5	151.0	149.3	149.0	147.7	147.2	المواد الغذائية والمشروبات المرطبة
163.2	161.9	162.0	161.9	161.4	161.3	المشروبات الكحولية والتبغ
116.2	114.9	114.8	114.4	114.8	115.3	الأقمشة والملابس والأحذية
133.6	133.5	133.1	132.0	130.2	130.2	المسكن وممتلكاته
114.4	114.6	114.4	113.9	114.8	114.9	الأثاث والمفروشات والسلع المنزلية
117.8	117.0	116.6	116.2	116.5	116.2	الخدمات الطبية
126.8	126.7	127.4	127.4	126.5	126.3	النقل والمواصلات
107.9	107.6	107.6	107.5	107.5	107.5	الاتصالات
104.0	104.0	104.1	103.9	104.1	104.6	السلع والخدمات الترفيهية والثقافية
116.9	114.4	114.4	114.4	112.8	112.8	خدمات التعليم
147.7	147.1	147.0	147.2	146.2	147.8	خدمات المطاعم والمقاهي والفنادق
128.7	127.8	127.3	128.4	125.4	123.4	سلع وخدمات متنوعة
135.0	134.4	133.7	133.5	132.6	132.3	الرقم القياسي العام لأسعار المستهلك
القدس الشرقية						
154.2	154.7	153.1	152.5	152.8	152.0	المواد الغذائية والمشروبات المرطبة
162.3	160.8	160.1	160.8	159.4	159.1	المشروبات الكحولية والتبغ
129.7	128.1	127.3	126.5	126.1	127.3	الأقمشة والملابس والأحذية
124.6	123.9	123.9	123.1	123.0	122.4	المسكن وممتلكاته
113.4	114.0	114.1	112.9	114.4	112.4	الأثاث والمفروشات والسلع المنزلية
121.9	122.3	122.0	122.2	122.8	122.6	الخدمات الطبية
138.7	138.3	139.9	140.2	139.0	138.7	النقل والمواصلات
103.4	103.3	103.2	103.1	103.4	103.5	الاتصالات
111.3	111.0	111.4	111.2	110.6	111.7	السلع والخدمات الترفيهية والثقافية
117.1	117.1	117.1	117.1	117.1	117.1	خدمات التعليم
150.3	151.5	153.1	154.7	153.6	156.1	خدمات المطاعم والمقاهي والفنادق
118.7	118.0	117.9	118.4	116.4	115.8	سلع وخدمات متنوعة
135.7	135.5	135.2	134.9	134.7	134.3	الرقم القياسي العام لأسعار المستهلك
الضفة الغربية (باستثناء القدس الشرقية)						
149.6	148.0	146.0	146.5	145.2	145.2	المواد الغذائية والمشروبات المرطبة
166.3	164.2	164.7	164.1	163.9	163.7	المشروبات الكحولية والتبغ
106.0	104.4	104.7	104.0	103.6	103.2	الأقمشة والملابس والأحذية
143.2	143.0	142.5	141.6	139.2	139.3	المسكن وممتلكاته
101.8	101.1	101.0	100.2	100.6	101.1	الأثاث والمفروشات والسلع المنزلية
119.2	116.7	115.9	115.1	114.7	114.2	الخدمات الطبية
124.6	124.7	124.9	124.7	123.8	123.6	النقل والمواصلات
109.0	108.9	108.7	108.6	108.6	108.5	الاتصالات
92.9	93.0	92.2	92.0	92.0	91.8	السلع والخدمات الترفيهية والثقافية
115.1	112.6	112.6	112.6	108.9	108.9	خدمات التعليم
146.8	145.8	144.3	141.6	142.8	142.5	خدمات المطاعم والمقاهي والفنادق
139.0	138.5	138.0	140.2	135.8	132.0	سلع وخدمات متنوعة
134.3	133.2	132.3	132.2	131.1	130.8	الرقم القياسي العام لأسعار المستهلك
قطاع غزة						
150.6	149.6	148.4	148.4	145.6	145.3	المواد الغذائية والمشروبات المرطبة
157.3	157.3	157.3	157.3	157.3	157.3	المشروبات الكحولية والتبغ
108.2	109.4	109.9	110.2	111.7	112.8	الأقمشة والملابس والأحذية
127.8	128.8	128.1	126.6	126.2	126.7	المسكن وممتلكاته
131.7	131.0	131.2	131.4	131.3	133.6	الأثاث والمفروشات والسلع المنزلية
101.5	100.6	100.8	100.3	100.7	100.6	الخدمات الطبية
126.5	126.5	126.6	126.6	126.5	126.5	النقل والمواصلات
107.0	106.3	106.5	106.6	106.3	106.3	الاتصالات
98.9	99.6	99.7	99.8	101.3	101.3	السلع والخدمات الترفيهية والثقافية
111.1	108.3	108.3	108.3	107.6	107.6	خدمات التعليم
155.5	160.4	160.4	160.5	158.5	158.5	خدمات المطاعم والمقاهي والفنادق
131.0	128.6	128.2	129.3	125.3	122.8	سلع وخدمات متنوعة
133.3	132.9	132.4	132.4	131.1	131.1	الرقم القياسي العام لأسعار المستهلك

المصدر: الجهاز المركزي للإحصاء الفلسطيني

جدول أ 2.
البطالة والبطالة المعدلة (%)

الربع الثالث 2011	الربع الثاني 2011	الربع الأول 2011	الربع الرابع 2010	الربع الثالث 2010	الربع الثاني 2010	الربع الثاني 2000	
الأراضي الفلسطينية							
22.4	18.7	21.7	23.4	26.6	22.9	8.8	البطالة
26.8	24.0	27.7	29.9	33.3	28.6	18.5	البطالة المعدلة
الضفة الغربية							
19.7	15.4	17.4	16.9	20.1	15.5	6.5	البطالة
23.9	21.2	23.8	23.5	26.6	21.1	15.8	البطالة المعدلة
قطاع غزة							
28.0	25.6	30.8	37.4	40.5	39.3	13.8	البطالة
32.8	30.0	35.9	43.5	47.0	44.3	24.2	البطالة المعدلة

المصدر: الجهاز المركزي للإحصاء الفلسطيني، مسح القوى العاملة.

جدول أ 3.
المؤشرات المالية (مليون شيقل)

كانون أول 2011	تشرين ثاني 2011	تشرين أول 2011	أيلول 2011	أب 2011	تموز 2011	كانون ثاني 2011	
934.8	310.7	671.3	714.7	588.4	631.9	605.9	إيرادات الحكومة
492.9	471.8	500.4	517.1	653.1	288.6	499.6	إجمالي الرواتب والأجور
406.5	252.5	432.5	363.3	405.2	220.9	223.0	نفقات غير الأجور
61.3	67.3	49.7	43.7	38.8	18.6	42.4	صافي الإقراض
-87.7	-528.6	-477.2	-276.5	-564.2	51.5	-171.3	الرصيد
297.2	12.6	185.1	997.3	80.0	237.2	113.3	الدعم الخارجي للموازنة

المصدر: وزارة المالية الفلسطينية

ملاحظة: يعمل هذا الجدول على تحديث معلومات جداول الأشهر السابقة لعام 2011 والتي من المفترض أن تكون أكثر دقة. تحديث في 15 كانون ثاني 2012.

جدول أ 4.
الائتمان المصرفي حسب الجهة المستعيرة

الربع الأول 2011	الربع الرابع 2010	الربع الثالث 2010	الربع الثاني 2010	الربع الأول 2010	الربع الرابع 2009	الربع الثاني 2000	
إجمالي القيمة (بمليون دولار أمريكي)							
1,871	1,681	1,604	1,501	1,370	1,269	752	الأعمال
917	837	885	825	870	637	429	المستهلكين
367	369	363	332	347	328	52	الخدمات العامة
3,155	2,887	2,852	2,658	2,587	2,234	1,234	المجموع
التوزيع النسبي (% من المجموع)							
59.3	58.2	56.2	56.5	53.0	56.8	61.0	الأعمال
29.1	29.0	31.0	31.0	33.6	28.5	35.0	المستهلكين
11.6	12.8	12.7	12.5	13.4	14.7	4.0	الخدمات العامة
100.0	100.0	100.0	100.0	100.0	100.0	100.0	المجموع

المصدر: سلطة النقد الفلسطينية.

ملاحظة: قد لا يكون المجموع يساوي بالضبط مجموع النسب المئوية بسبب التقريب.

جدول أ 5.
الائتمان المصرفي حسب النشاط الاقتصادي

الربع الثالث 2011	الربع الثاني 2011	الربع الأول 2011	الربع الرابع 2010	الربع الثالث 2010	الربع الثاني 2010	
المجموع (بمليون دولار أمريكي)						
856	1,118	917	837	885	825	مجموع القطاع العام
2,428	2,382	2,238	2,050	1,966	1,834	مجموع القطاع الخاص
32	33	50	66	57	53	قطاع الزراعة والثروة الحيوانية
293	291	288	240	235	213	قطاع الصناعة والتعدين
423	396	451	335	319	320	العقارات والانشاءات والأراضي
498	501	428	487	470	425	قطاع التجارة العامة
26	25	22	27	23	22	النقل والمواصلات
51	50	53	67	53	50	قطاع السياحة المطاعم والفنادق وأخرى
68	65	92	55	66	66	الخدمات المالية
310	316	367	369	363	332	قطاع الخدمات العامة
68	70	55	52	53	54	تمويل الاستثمار بالأسهم والأدوات المالية
114	109	93	102	92	81	تمويل شراء السيارات
366	319	172	118	107	99	تمويل السلع الاستهلاكية
180	207	169	132	128	119	أخرى في القطاع الخاص
3,285	3,500	3,155	2,887	2,852	2,658	المجموع
2,118	2,066	1,871	1,681	1,604	1,501	المجموع ناقص مجموع القطاع العام وقطاع الخدمات العامة
التوزيع النسبي (% من المجموع)						
26.1	31.9	29.1	29.0	31.0	31.0	مجموع القطاع العام
73.9	68.1	70.9	6.3	69.0	69.0	مجموع القطاع الخاص
1.0	0.9	1.6	15.5	2.0	2.0	قطاع الزراعة والثروة الحيوانية
8.9	8.3	9.1	0.5	8.2	8.0	قطاع الصناعة والتعدين
12.9	11.3	14.3	1.8	11.2	12.0	العقارات والانشاءات والأراضي
15.2	14.3	13.6	2.5	16.5	16.0	قطاع التجارة العامة
0.8	0.7	0.7	3.7	0.8	0.8	النقل والمواصلات
1.6	1.4	1.7	0.2	1.9	1.9	قطاع السياحة المطاعم والفنادق وأخرى
2.1	1.9	2.9	0.5	2.3	2.5	الخدمات المالية
9.4	9.0	11.6	0.4	12.7	12.5	قطاع الخدمات العامة
2.1	2.0	1.7	2.8	1.9	2.0	تمويل الاستثمار بالأسهم والأدوات المالية
3.5	3.1	3.0	0.4	3.2	3.0	تمويل شراء السيارات
11.1	9.1	5.5	0.8	3.8	3.7	تمويل السلع الاستهلاكية
5.5	5.9	5.3	4.6	4.5	4.5	أخرى في القطاع الخاص
100.0	100.0	100.0	100.0	100.0	100.0	المجموع
التوزيع النسبي بإستثناء مجموع القطاع العام وقطاع الخدمات العامة (% من المجموع)						
1.5	1.6	2.6	3.9	3.5	3.5	قطاع الزراعة والثروة الحيوانية
13.8	14.1	15.4	14.2	14.6	14.2	قطاع الصناعة والتعدين
20.0	19.2	24.1	19.9	19.9	21.3	العقارات والانشاءات والأراضي
23.5	24.2	22.8	29.0	29.3	28.3	قطاع التجارة العامة
1.2	1.2	1.2	1.6	1.4	1.4	النقل والمواصلات
2.4	2.4	2.8	4.0	3.3	3.3	قطاع السياحة المطاعم والفنادق وأخرى
3.2	3.2	4.9	3.3	4.1	4.4	الخدمات المالية
3.2	3.4	2.9	3.1	3.3	3.6	تمويل الاستثمار بالأسهم والأدوات المالية
5.4	5.3	5.0	6.1	5.7	5.4	تمويل شراء السيارات
17.3	15.4	9.2	7.0	6.7	6.6	تمويل السلع الاستهلاكية
8.5	10.0	9.0	7.9	8.0	7.9	أخرى في القطاع الخاص
100.0	100.0	100.0	100.0	100.0	100.0	المجموع

المصدر: سلطة النقد الفلسطينية.

ملاحظة: قد لا يكون المجموع يساوي بالضبط مجموع النسب المئوية بسبب التقريب.

جدول أ.6.
ودائع البنوك حسب القطاع والنوع (مليون دولار أمريكي)

الربع الثالث 2011	الربع الثاني 2011	الربع الأول 2011	الربع الرابع 2010	الربع الثالث 2010	الربع الثاني 2010	الربع الثاني 2000	
ودائع القطاع العام							
المؤسسات العامة والسلطات المحلية							
81.9	82.2	89.3	82.6	79.4	74.7	17.3	ودائع جارية
70.9	74.3	71.3	76.6	75.8	74.8	39.2	ودائع آجلة
152.7	156.5	160.7	159.2	155.2	149.5	56.5	مجموع المؤسسات العامة والسلطات المحلية
الحكومة							
216.2	217.3	287.9	340.9	296.5	300.5	37.6	ودائع جارية
153.9	182.5	246.4	193.2	188.3	182.1	77.5	ودائع آجلة
370.1	399.8	534.3	534.1	484.8	482.7	115.1	ودائع السلطة الوطنية الفلسطينية : المجموع
522.9	556.3	695.0	693.3	640.0	632.1	171.6	مجموع وداائع القطاع العام
ودائع القطاع الخاص							
ودائع المقيمين							
2,369.6	2,392.9	2,321.0	2,198.6	2,171.3	1,936.1	746.5	ودائع جارية
1,900.0	1,925.9	1,848.7	1,802.1	1,743.2	1,639.6	440.4	ودائع التوفير
1,826.0	1,885.5	1,883.2	1,947.0	1,813.8	1,721.2	1,895.7	ودائع آجلة
6,095.6	62,043.0	6,053.0	5,947.6	5,728.2	5,296.9	3,082.6	مجموع وداائع المقيمين
ودائع غير المقيمين							
69.1	63.4	64.0	59.2	119.1	222.9	3.3	ودائع جارية
49.2	49.1	44.4	42.1	44.0	86.8	2.4	ودائع التوفير
83.8	77.3	72.2	70.6	80.1	128.0	8.9	ودائع آجلة
202.1	189.7	180.6	171.9	243.3	437.7	14.6	مجموع وداائع غير المقيمين
6,297.7	6,394.0	6,233.7	6,119.5	5,971.5	5,734.6	3,097.2	مجموع وداائع القطاع الخاص
6,820.5	6,950.4	6,928.7	6,812.9	6,611.5	6,366.7	3,268.8	مجموع الودائع (القطاعين العام والخاص)

المصدر: سلطة النقد الفلسطينية

ملاحظة: البيانات لا تشمل وداائع سلطة النقد والبنوك التجارية

جدول أ.7.
إجمالي القروض، و إجمالي الودائع ، ونسبة القروض إلى الودائع

الربع الثالث 2011	الربع الثاني 2011	الربع الأول 2011	الربع الرابع 2010	الربع الثالث 2010	الربع الثاني 2010	الربع الثاني 2000	
3,285	3,500	3,155	2,887	2,852	2,658	1,234	إجمالي القروض (بمليون دولار أمريكي)
6,821	6,950	6,929	6,813	6,611	6,367	3,328	إجمالي الودائع (بمليون دولار أمريكي)
48.2	50.4	45.5	42.4	43.1	41.8	37.1	نسبة القروض إلى الودائع (%)

المصدر: سلطة النقد الفلسطينية.

جدول أ.8.
عدد تسجيل الشركات حسب الحالة القانونية

كانون أول 2011	تشرين ثاني 2011	تشرين أول 2011	أيلول 2011	أب 2011	تموز 2011	أب 2000	
الضفة الغربية							
55	36	51	38	32	50	42	شركة عادية
77	51	59	44	55	56	95	شركة مساهمة
0	0	0	0	0	0	0	شركة عامة
4	1	0	0	3	1	0	شركة أجنبية
1	2	0	3	2	3	0	شركة غير ربحية
137	90	110	85	92	110	137	المجموع
قطاع غزة							
26	20	21	9	7	19	81	شركة عادية
16	18	20	10	12	29	12	شركة مساهمة
0	0	0	0	0	0	0	شركة عامة
0	0	0	0	0	0	1	شركة أجنبية
42	38	41	19	19	38	94	المجموع

المصدر: وزارة الاقتصاد الوطني.

جدول أ 9.
المساحات المرخصة للإعمار (متر مربع)

كانون أول 2011	تشرين ثاني 2011	تشرين أول 2011	أيلول 2011	أب 2011	تموز 2011	أب 2000	
الضفة الغربية							
260,506	65,233	144,212	81,498	105,781	113,642		القدس رام الله و البيرة
194,016	57,149	89,493	61,778	57,963	60,800		نابلس
59,685	17,584	22,058	19,891	18,773	22,435		طولكرم
416,585	24,233	34,185	32,299	34,954	36,717		الخليل
56,070	15,588	27,075	35,679	16,837	36,667		بيت لحم
28,585	15,092	22,672	22,178	24,026	25,862		جنين
4,332	4,649	9,214	986	2,504	4,431		قلقيلية
0	0	0	0	0	0		سلفيت
1,019,779	199,528	348,909	254,309	260,838	300,554	345,685	المجموع
قطاع غزة							
124,500	105,600	107,176	95,540	75,450	80,025	27,902	الشمال
182,650	142,540	82,847	120,580	112,215	116,470	50,116	غزة
102,450	89,650	141,964	75,855	70,050	74,760	15,984	الوسطى
118,550	107,800	42,842	102,560	90,855	92,400	51,146	خانيونس
123,470	102,050	22,420	95,450	85,750	88,895	39,429	رفح
651,620	547,640	397,249	489,985	434,320	452,550	184,577	مجموع قطاع غزة

المصدر: هيئة المكاتب والشركات الهندسية.

جدول أ 10.
حركة شاحنات غزة

كانون أول 2011	تشرين ثاني 2011	تشرين أول 2011	أيلول 2011	أب 2011	تموز 2011	أب 2000	
معبر المنطار (كارني)							
0	0	0	0	0	0	992	مجموع الشاحنات الصادرة
0	0	0	0	0	0	2,923	مجموع الشاحنات الواردة
معبر كرم أبو سالم (كيرم شالوم)							
110	4	0	0	0	0	0	مجموع الشاحنات الصادرة
4,546	4,569	3,370	4,157	4,343	4,302	0	مجموع الشاحنات الواردة
معبر صوفا التجاري							
0	0	0	0	0	0	0	مجموع الشاحنات الصادرة
0	0	0	0	0	0	4,384	مجموع الشاحنات الواردة
معبر الشجاعية للوقود (ناحل عوز)							
0	0	0	0	0	0	904	مجموع الشاحنات الواردة
معبر كرم ابو سالم للوقود (كيرم شالوم)							
155	129	96	112	145	141	0	مجموع الشاحنات الواردة

المصدر: وزارة الاقتصاد الوطني (أب 2000) ، الهيئة العامة للبترول (فترات أخرى).

ملاحظة: عدد الشاحنات لا يشمل شاحنات السولار الصناعي الخاص بمحطة توليد الكهرباء بالنسبة للمحروقات .

البطالة المعدلة

معدل البطالة المعدل يعرض عدد العاطلين عن العمل وفقاً للتعريف الموسع كنسبة مئوية من قوة العمل. التعريف الموسع للبطالة يشمل جميع الأشخاص الذين يبلغون من العمر 15 عاماً أو أكثر و الذين يعانون من البطالة بالإضافة إلى أولئك الذين ، خلال الفترة المرجعية ، من دون عمل ، وهم متاحون للعمل ولكنهم لم يبحثوا عن عمل (وبالتالي لا يمكن تصنيفهم على أنهم عاطلون عن العمل) لأنهم شعروا أنه لا يوجد أي عمل متاح لهم .
معدل البطالة المعدل يعطي قياساً أوسع للعمالة الغير مستغلة. التخفيف للتعريف المعياري للبطالة يبدو منطقياً في الظروف حيث الوسائل التقليدية للبحث عن عمل محدود، وحيث سوق العمل غير منظم بشكل كبير ، وحيث استيعاب اليد العاملة غير كافي أو حيث قوة العمل تعمل لحساب نفسها إلى حد كبير.

مؤشر القدس

هو مؤشر البورصة الرئيسي لسوق فلسطين للأوراق المالية (سوق فلسطين للأوراق المالية) .

المساحات المرخصة للبناء الجديد

عبارة عن المساحات المرخصة للأبنية الجديدة والقائمة.

متوسط الأجر اليومي الصافي

ويحسب هذا المتوسط نحو الأجر النقدي الصافي المدفوع لجميع الموظفين مقسوماً على مجموع أيام العمل. الأجور بعملة مختلفة يتم تحويلها إلى شيكل اسرائيلي جديد وفقاً لسعر الصرف في شهر الدراسة.

الائتمان المصرفي

يقيس قدرة الاقتراض المقدمة للأفراد والشركات والمنظمات من قبل النظام المصرفي في شكل قروض أو أنواع أخرى من الائتمان. وهناك قناعة عامة بأن الائتمان يسهم في النمو الاقتصادي.

الودائع المصرفية

الودائع هي الحسابات التي يحتفظ بها البنك نيابة عن العملاء. وكثيراً ما يستخدم هذا المؤشر لقياس سلامة وثقة الشعب في النظام المصرفي.

مؤشر أسعار المستهلك

المؤشر هو أداة إحصائية لقياس التغيرات على مر الزمن في الأسعار التي تدفعها الأسر لسلة من السلع والخدمات التي تشتريها عادة للاستهلاك. ويستخدم مؤشر سعر المستهلك لقياس التضخم على مر الزمن.
وتشمل سلة البضائع فئات رئيسية من السلع والخدمات و هي: الخضروات والفواكه والمواد الغذائية الأخرى ، والمشروبات والتبغ والمنسوجات والملابس والأحذية والأثاث والأجهزة المنزلية والأدوات المنزلية والوقود والطاقة، والنقل، والاتصالات والخدمات الطبية والمنتجات الصيدلانية، و سلع الرعاية الشخصية، ورسوم خدمات النقل العام والاتصالات والرعاية الصحية في المستشفيات وغيرها ، والرسوم المدرسية. يتم جمع بيانات عن الأسعار بالنسبة للمستهلكين من خلال الزيارات التي يقوم بها الموظفون المدربون بما في ذلك أسواق مختارة تشمل محلات البقالة، محلات السوبر ماركت والأسواق والمطاعم المدارس والخدمات العامة المكاتب، والمستشفيات، والقطاع الخاص، الخ.

أيام الإغلاقات الفعلية / جزئي

أيام الإغلاقات الفعلية يتم حسابها بإضافة كل الأيام التي كان فيها المعبر مغلق كلياً أو جزئياً باستثناء عطل نهاية الأسبوع والعطل الأخرى، الإغلاق الجزئي يعني أن المعبر قد إغلق جزئياً لمدة أكثر من ساعة واحدة ولكن ليس ليوم كامل والذي يحسب إغلاقاً كلياً.
عطلات نهاية الأسبوع تشمل جميع أيام السبت، والجمعة نصف يوم (لأن العمل والتدفقات التجارية تبلغ نحو نصف مستواها العادي يوم الجمعة) والأعياد اليهودية وأعياد المسلمين. لا تحسب الأعياد اليهودية وأعياد المسلمين العطل التي تقع في يوم السبت أو يوم الجمعة كعطلة ولكن بوصفها السبت (يوم إغلاق كامل) أو الجمعة (إغلاق نصف يوم)، على التوالي.

العمالة

العمالة تشمل جميع الأشخاص الذين يبلغون 15 سنة أو أكثر الذين كانوا يعملون في وظيفة بأجر أو العمل لمدة ساعة على الأقل خلال الأسبوع السابق للمسح، أو الذين لم يعملوا ولكن لديهم عقد عمل أو يملكون أعمال تجارية والتي تغيبوا عنها بشكل مؤقت (بسبب المرض، والإجازات، توقف مؤقتاً، أو لأي سبب آخر) خلال الأسبوع المرجعي للمسح.

سعر الصرف

سعر الصرف هو سعر عملة واحدة مقابل عملة أخرى.

الصادرات

الصادرات أي سلعة أو بضاعة، والتي يتم شحنها أو نقلها بطريقة أخرى للخروج من الأراضي إلى جزء آخر من العالم، وعادة لاستخدامها في تجارة أو بيع. منتجات أو خدمات التصدير تزود للمستهلك الأجنبي من قبل المنتج المحلي.

الناتج المحلي الإجمالي

الناتج المحلي الإجمالي هو القيمة الإجمالية لجميع السلع والخدمات المنتجة داخل الأراضي الفلسطينية المحتلة في فترة معينة من الزمن. عندما يتم التعبير عن الناتج المحلي الإجمالي في الشروط الثابتة (الناتج المحلي الإجمالي الحقيقي)، يتم استخدام مخفض القيمة لضبط التغيرات في قيمة الأموال. ويتم تحويل البيانات الربعية عن طريق ضربها بالرقم 4.

نصيب الفرد من الناتج المحلي الإجمالي

هذه هي نتيجة لتقسيم الناتج المحلي الإجمالي على مجموع السكان.

$$\text{نصيب الفرد من الناتج المحلي الإجمالي} = \frac{\text{الناتج المحلي الإجمالي}}{\text{السكان}}$$

معدل تغير الناتج المحلي الإجمالي

معدل التغير هو النسبة المئوية للتغير (زيادة أو نقصان) من الناتج المحلي الإجمالي من دورة القياس السابق.

$$\text{معدل التغير} = \frac{\text{الناتج المحلي الإجمالي في الفترة (ت) - الناتج المحلي الإجمالي في الفترة (ت-1)}}{\text{الناتج المحلي الإجمالي في الفترة (ت-1)}} * 100\%$$

معدل التضخم

معدل التضخم هو النسبة المئوية للتغير في مؤشر الأسعار على مر الزمن.

$$\text{معدل التضخم} = \frac{\text{مؤشر الأسعار في الفترة (ت) - مؤشر الأسعار في الفترة (ت-1)}}{\text{مؤشر الأسعار في الفترة (ت-1)}} * 100\%$$

مجموع صافي الإيرادات الحكومية

يقيس صافي التنفقات التي تلقها الحكومة، بما في ذلك عائدات التخليص، والمبالغ المستردة الضرائب، والضرائب والإيرادات غير الضريبية التي تجمعها وزارة المالية ووزارات أخرى لحساب الخزينة الموحد (حساب الخزينة الموحد).

نفقات الأجور الحكومية

هذا هو إنفاق الحكومة على الأجور والرواتب للموظفين الدائمين والمدنيين والأمنيين.

النفقات الحكومية على غير الأجور

هذا هو جزء من الإنفاق الحكومي تمتصه النفقات التشغيلية، والتحويلات ونفقات التنمية ورأس المال.

صافي الإقراض الحكومية

هذا المصطلح يشمل التحويلات إلى الحكومة المحلية لتغطية عائدات التخلص، والاقطاعات من قبل حكومة اسرائيل عن المياه والكهرباء، والخدمات التي تقدمها وزارتي الصحة والزراعة.

الرصيد الحالي

رصيد الحكومة هو الفرق بين إيرادات الحكومة ومجموع صافي النفقات، بما في ذلك الأجور ونفقات غير الأجور وصافي الإقراض ونفقات التنمية.

الدعم الخارجي للموازنة

وهو يتألف من عمليات التحويلات من البلدان المانحة للسلطة الوطنية الفلسطينية للمساعدة في تمويل ميزانيتها.

الواردات

الواردات هي السلع والخدمات التي ينتجها القطاع الأجنبي ويتم شراؤها من قبل الاقتصاد المحلي.

القوى العاملة

القوى العاملة وتتألف من جميع الأشخاص في سن العمل (15 سنة فما فوق) الذين يعملون أو عاطلين عن العمل خلال فترة مرجعية محددة. القوى العاملة = العاملين + العاطلين عن العمل استبعدت من قوة العمل أولئك في سن العمل الذين لا يعملون ولا يبحثون عن عمل. يمكن أن تكون هذه الطلبة والمتقاعدين ، الموجودين في السجون ، وربات بيوت.

القروض إلى الودائع

هذه النسبة تحسب بكمية قروض البنوك مقسومة على المبلغ من ودائعهم. وهذه الأداة الإحصائية تستخدم غالبا لتقييم السيولة في النظام المصرفي. وإذا كانت النسبة مرتفعة جدا فقد تعني أن البنوك لا يمكن أن يكون ما يكفي من السيولة لتغطية أي متطلبات نقدية غير متوقعة. وبالعكس ، وإذا كانت النسبة منخفضة جدا قد تكون البنوك لا تقدم قروض ولا تكسب بالقدر المناسب.

$$\text{معدل القروض إلى الودائع} = \frac{\text{القروض المصرفية}}{\text{الودائع المصرفية}} * 100\%$$

عدد تسجيل الشركات الجديدة

هو عدد الشركات الجديدة التي تسجل لدى وزارة الاقتصاد الوطني لإجراء العمليات التجارية في الأراضي الفلسطينية المحتلة.

عدد الأسهم المتداولة

وهو مقدار الأسهم التي يتم تداولها بين البائعين والمشتريين في السوق خلال فترة معينة.

العمالة المحدودة

البطالة المقنعة توجد عندما يكون توظيف الشخص غير كاف فيما يتعلق لقواعد محددة أو وظائف بديلة. العمالة المقنعة المرتبطة بالوقت تنطبق على أولئك الذين يعملون من الوقت المحدد للنشاط والذين يسعون ويكونون متاحين لأعمال إضافية خلال الأسبوع المرجعي.

معدل البطالة

"العاطلين عن العمل" تشمل جميع الأشخاص الذين تتراوح أعمارهم بين 15 سنة أو أكثر والذين خلال الأسبوع قبل الدراسة كانوا بلا عمل وهم في نفس الوقت متاحون للعمل ويبحثون عن عمل. معدل البطالة يعبر عن عدد العاطلين عن العمل كنسبة مئوية من مجموع قوة العمل. يستخدم على نطاق واسع المؤشر كقياس للبيد العاملة غير المستغلة.

$$\text{معدل البطالة} = \frac{\text{البطالة}}{\text{القوى العاملة}} * 100\%$$

قيمة الأسهم المتداولة

قيمة الأسهم المتداولة هو مجموع الأسهم المتداولة مضروبا بأسعارها المناظرة .